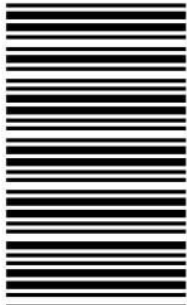


کد کنترل

211

A



211A

دفترچه شماره ۱  
صبح جمعه



«اگر دانشگاه اصلاح شود مملکت اصلاح می شود.»  
امام خمینی (ره)

جمهوری اسلامی ایران  
وزارت علوم، تحقیقات و فناوری  
سازمان سنجش آموزش کشور

آزمون سراسری ورودی دانشگاه‌های کشور - ۱۴۰۰

گروه آزمایشی علوم تجربی  
آزمون عمومی

مدت پاسخ‌گویی: ۷۵ دقیقه

تعداد سؤال: ۱۰۰

ردیف	مواد امتحانی	تعداد سؤال	از شماره	تا شماره	مدت پاسخ‌گویی
۱	زبان و ادبیات فارسی	۲۵	۱	۲۵	۱۸ دقیقه
۲	زبان عربی	۲۵	۲۶	۵۰	۲۰ دقیقه
۳	فرهنگ و معارف اسلامی	۲۵	۵۱	۷۵	۱۷ دقیقه
۴	زبان انگلیسی	۲۵	۷۶	۱۰۰	۲۰ دقیقه

سال ۱۴۰۰

حق چاپ، تکثیر و انتشار سؤالات به هر روش (الکترونیکی و ...) پس از برگزاری آزمون، برای تمامی اشخاص حقیقی و حقوقی تنها با مجوز این سازمان مجاز می‌باشد و با متخلفان برابر مقررات رفتار می‌شود.

\* داوطلب گرامی، عدم درج مشخصات و امضاء در مندرجات جدول ذیل، به منزله عدم حضور شما در جلسه آزمون است.

اینجانب..... با شماره داوطلبی..... با آگاهی کامل، یکسان بودن شماره صندلی خود را با شماره داوطلبی مندرج در بالای کارت ورود به جلسه، بالای پاسخنامه و دفترچه سؤالات، نوع و کد کنترل درج شده بر روی دفترچه سؤالات و پائین پاسخنامه ام را تأیید می نمایم.

امضاء:

- ۱- معنی واژه های «زهی - صاحب دل - جفا - مرحمت» به ترتیب، در کدام ابیات آمده است؟  
 (الف) ترسی کسی نیز دل من بر باید      کس دل نرباید به ستم چون تو ربایی  
 (ب) در نابیست احسان گشاده است      به هر کس آنچه می بایست داده است  
 (ج) دعا کرد بسیار و کرد آفرین      فراوان بمالید رخ بر زمین  
 (د) چو هنگام برگشتن شاه بود      پدر زان سخن خود کی آگاه بود  
 (۱) ب - الف - د - ج      (۲) ب - د - الف - ج      (۳) ج - الف - د - ب      (۴) ج - د - الف - ب
- ۲- کدام گزینه، پاسخ مناسبی برای معانی تعداد بیشتری از واژه های زیر است؟  
 «مَنّت، صهیفه، ابدیت، روایی، محظوظ، شگرف، آخته»  
 (۱) چاره، کرانه، ارزش، شکر      (۲) نیرومند، پابندی، اعتبار، ارزش  
 (۳) امکان، ساختگی، مانع، جاودانگی      (۴) نیرومند، بی کرانگی، اعتبار، نیکویی
- ۳- معنی چند واژه «غلط» است؟  
 (مستعجل: زودگذر) (تعبیر: عبرت آموزی) (بن: پسته وحشی) (کی: پادشاه) (هیون: شتر قوی هیکل) (اسرا: بالا بردن)  
 (جرّاره: عقرب زرد) (زخمه: ضربه زننده) (سعد: خوشبختی)  
 (۱) دو      (۲) سه      (۳) چهار      (۴) پنج
- ۴- املاي کدام عبارت «کاملاً» درست است؟  
 (۱) از این نمط در حال خشم شیر می گفتند تا کراحتی به دل او راه یافت.  
 (۲) مودّت او از وصلت تو عوض می شمرد و آتش فراغ تو را به آب وصال او تسکینی می دهد.  
 (۳) هر کس در میدان بیان به اندازه مجال خود قدمی گزاردده اند؛ لکن مراد تقریر حکایت بوده است.  
 (۴) هر گناه که از عمد و قصد منزّه باشد ذات هوا و اخلاص را مجروح نگرداند و در عقوبت آن مبالغت نشاید.
- ۵- در متن زیر چند «غلط املائی» وجود دارد؟  
 «در آن خلوت غریب به ناگاه طنین پر مهابت صدایش خاموش شد ناگهان مکثی کرد، گویی مغلب شده باشد. صدایش با درماندگی و زجه همراه شد و من دیگر آثاری از توجیح و تصنع در کلامش ندیدم.»  
 (۱) یک      (۲) دو      (۳) سه      (۴) چهار
- ۶- در کدام گزینه ها «غلط املائی» وجود دارد؟  
 (الف) تا برسیدم شبی از شب های غربت بدان دیار و تربت که مقصد بود و فرود آمدم به کاروانسرای که نزول غربا معهود بود.  
 (ب) کار تو همین مزاج دارد و هرگز پند نپذیری و وعظ ناصحان در گوش نگذاری و هرآینه در سر این استبداد و اسرار شوی.  
 (ج) پادشاه موفق آن است که کارهای او به ایثار ثواب نزدیک باشد. نه کسی را به حاجت تربیت کند و نه از بیم عقوبت روا دارد.  
 (د) از شدّت و حدّت و سورت پادشاهان بر حذر باید بودن که غالب همت ایشان به معظّمات امور مملکت متعلق باشد.  
 (۱) الف - ب      (۲) ب - ج      (۳) ب - د      (۴) ج - د

۷-

هر یک از عبارات زیر، به ترتیب، از چه کتابی نقل شده است؟

(الف) مردان بار را به نیروی همت و بازوی حمیت کشند، نه به قوت تن.

(ب) تا در تحصیل فضل و ادب، رغبتی صادق نباشد، این منزلت نتوان یافت.

(۱) بهارستان، کلیله و دمنه

(۲) گلستان، روضه خلد

(۳) اسرارالتوحید، تاریخ بیهقی

(۴) فیه ما فیه، جوامع الحکایات

۸-

آرایه‌های «ایهام، استعاره و جناس تام» تماماً در کدام بیت آمده است؟

(۱) نافه مشک ختن گر زانکه می‌خیزد ز چین

زلف را بفشان که صد چین در شکنج موی توست

(۲) مستم آن دم که بمیرم به سر خاک برید

تا سر از خاک برآرم به قیامت سرمست

(۳) مستی به چشم شاهد دل‌بند ما خوش است

زان روی سپرده‌اند به مستی زمام ما

(۴) دیدم و آن چشم دل سیه که تو داری

جانب هیچ آشنا نگاه ندارد

۹-

آرایه‌های مقابل همه ابیات کاملاً درست است، به جز:

(۱) اگر بر نرگس اندازی نظر نرگس شود ناظر

وگر با سوسن آغازی سخن سوسن شود گویا (ایهام، استعاره)

(۲) بوسیدن از جام لبش گر نیست روزی کاشکی

چون جرعه افتادی که من خاک درش بوسیدمی (ایهام، مجاز)

(۳) آفتاب از عکس شمشیر تو می‌گیرد فروغ

آسمان از بار احسان تو می‌گردد دوتا (تشبیه، اغراق)

(۴) به مجلسی که زبان‌آوری کند قلمت

به کام درکشد آتش زبان دعوی را (مجاز، استعاره)

۱۰-

آرایه‌های بیت زیر، کدام‌اند؟

«ترک آهو چشمم ای آهوی چشمت شیرگیر

صید آهوی توام بر صید خویش آهو مگیر»

(۱) استعاره، اغراق، کنایه، ایهام

(۲) استعاره، تشبیه، جناس تام، کنایه

(۳) جناس ناقص، تشبیه، استعاره، مجاز

(۴) تشبیه، جناس ناقص، اغراق، ایهام

۱۱-

بیت زیر «فاقد» کدام آرایه‌های ادبی است؟

«پیش لب ضحاک تو بس فتنه و آشوب

کز مار سر زلف تو در ملک جم افتد»

(۱) استعاره، کنایه

(۳) مجاز، ایهام

(۲) جناس، تشبیه

(۴) تلمیح، ایهام

۱۲-

در جملات کدام ابیات «هم شیوه بلاغی و هم شیوه عادی» مشاهده می‌شود؟

(الف) نیست جانش محرم اسرار عشق

هر که را در جان غم جانانه نیست

(ب) از عمر ذوق دیدم وقتی که با تو بودم

ذوقی چنان ندارد بی‌دوست زندگانی

(ج) جانا هزاران آفرین بر جانت از سر تا قدم

صانع خدایی کاین وجود آورد بیرون از عدم

(د) ای تو با جمله و تنها ز منی فی‌الجمله

نور چشم منی و جان دل تنهایی

(هـ) سیاوش سیه را به تندی بتاخت

نشد تنگ دل جنگ آتش بساخت

(۱) الف - ب - هـ

(۲) ب - ج - هـ

(۳) ب - د - هـ

(۴) ج - د - هـ

۱۳-

در کدام بیت، حذف فعل به قرینه معنوی و جمله اسنادی مشهود است؟

(۱) پیاله از تو نگیرم بیار می ساقی

که در سرای مغان جای خرده‌گیری نیست

(۲) به راه عشق که از هر غمی گریزی نیست

هزار شکر که ما را غم فقیری نیست

(۳) به جان خواجه و حق قدیم و عهد درست

که مونس دم صبحم دعای دولت توست

(۴) یوسف حسن تو را ای جان هزاران مشتری است

چون الهی عاشق مفلس در این بازار نیست



۱۴- صفت‌های «فاعلی - مفعولی - نسبی - لیاقت» به ترتیب، در کدام ابیات آمده است؟

- (الف) خواستم از رنجش دوری بگویم یادم آمد  
(ب) جلوه کند چو قامتش زیر قبای زرفشان  
(ج) تا عهد تو دربستم عهد همه بشکستم  
(د) به عصیان سراپای آلوده‌ام
- (۱) ب - ج - الف - د (۲) ب - د - ج - الف  
(۳) ج - الف - د - ب (۴) ج - د - الف - ب

۱۵- همه موارد در رباعی زیر «کاملاً» یافت می‌شود، به جز:

- «ای نسخه نامۀ الهی، که تویی  
بیرون ز تو نیست هرچه در عالم هست
- وی آینه جمال شاهی، که تویی  
در خود بطلب هر آنچه خواهی که تویی»

(۱) مترادف واژه «رقعه» و یک واژه دو تلفظی در سروده یافت می‌شود.

(۲) دو ترکیب اضافی و دو صفت نسبی در ابیات وجود دارد.

(۳) ابیات دارای سه متمم و دو منادای محذوف است.

(۴) ابیات «فاقد» نقش تبعی و دارای مسند هستند.

۱۶- نقشی واژه‌های مشخص شده به ترتیب، در ابیات زیر کدام است؟

- «به روز مرگ چو تابوت من روان باشد  
برای من مگری و مگو دریغ! دریغ!
- (۱) نهاد، مضاف‌الیه، متمم، مسند  
(۲) متمم، مفعول، متمم، نهاد  
(۳) نهاد، مضاف‌الیه، مفعول، نهاد  
(۴) نهاد، مضاف‌الیه، مفعول، مسند

۱۷- مفهوم کدام بیت با سایر ابیات، تفاوت دارد؟

- (۱) محرم این هوش جز بی‌هوش نیست  
(۲) تا نگردي آشنا زین پرده رمزی نشنوی  
(۳) از خاصگان دمی است مرا سر به مهر عشق  
(۴) آشنای حرمی بوده‌ام از جذبۀ عشق

۱۸- مفهوم مقابل کدام بیت «غلط» است؟

- (۱) خون در تلاش جامۀ الوان نمی‌خورم  
(۲) می‌تواند حلقه بر در زد حریم حسن را  
(۳) آن که چون یوسف به نقد جان خریدارش شدم  
(۴) کمند جذبۀ خورشید اگر رحمت نفرماید

۱۹- مفهوم کدام بیت، یادآور بیت زیر است؟

- «بادی که در زمانه بسی شمع‌ها بکشت  
(۱) سر به خاک آورد امروز آن که افسر داشت دی  
(۲) تا گشودم دیدۀ روشن در این ظلمت‌سرا  
(۳) عمر شیرازۀ گل‌های چمن ده روزه است  
(۴) صبر بر داغ دل سوخته باید چون شمع
- هم بر چراغدان شما نیز بگذرد  
تن به دوزخ برد امسال آن که گردن بود پار  
خرج اشک و آه شد جسم نزارم همچو شمع  
خرم آن گل که پریشان نشود دفتر او  
لایق صحبت بزم تو شدن آسان نیست



## ۲۰- کدام بیت با بیت زیر، تقابل مفهومی دارد؟

زان که توفیق و جهد هست رفیق  
که ز غم خوردن تو رزق نگردد کم و بیش  
در تلاش مسند دست سلیمان نیستم  
بر پای سعی سلسله آهنین گذار  
نباید جز به خود محتاج بودن

«جهد بر توسست و بر خدا توفیق»  
(۱) پس زانو منشین و غم بیهوده مخور  
(۲) رفته چون مور از قناعت پای سعی من به گنج  
(۳) جویای توسست خوشه گندم به صد زبان  
(۴) چه در کار و چه در کار آزمودن

## ۲۱- کدام بیت «فاقد» مفهوم عبارت زیر است؟

«سودای عشق از زیرکی جهان بهتر ارزد و دیوانگی عشق بر همه عقل‌ها افزون آید.»  
من ز عشقت با همه دردی که دارم ناگزیرم  
بگذار که دل حل بکند مسئله‌ها را  
در آن صورت که عشق آید خردمندی کجا ماند  
در آن مقام که سلطان عشق روی نمود

(۱) درد هرکس را که بینی در حقیقت چاره دارد  
(۲) یک بار هم ای عشق من از عقل میندیش  
(۳) بسا نفس خردمندان که در بند هوا ماند  
(۴) سوار عقل که باشد که پشت ننماید؟

## ۲۲- مفهوم کدام بیت با بیت زیر، مغایرت دارد؟

نگردد تبّه نام و گفتار پاک  
که کردار او خوب و گفتار راست  
و گر هیچ کس را نیاید پسند  
ز نامش نگردد نهان آبروی  
که جز حدیث نمی‌ماند از بنی آدم

«ز خورشید و از آب و از باد و خاک»  
(۱) نکو نامی از گیتی آن را سزاست  
(۲) بگوی آنچه دانی سخن سودمند  
(۳) هم از پیشه‌ها آن گزین کاندراوی  
(۴) خنک کسی که پس از وی حدیث خیر کنند

## ۲۳- کدام دو بیت با یکدیگر، قرابت مفهومی دارد؟

بر صدر سلاطین نتوان یافت گدا را  
در آفتاب سایه شاه و گدا یکی است  
به از پادشاهی که خرسند نیست  
سیل یکسان می‌کند پست و بلند راه را  
که گدایان درش را سر سلطانی نیست

(الف) ما را به سرا پرده قربت که دهد راه  
(ب) در چشم پاک‌بین نبود رسم امتیاز  
(ج) گدایی که بر خاطرش بند نیست  
(د) عشق بر یک فرش بنشانند گدا و شاه را  
(ه) گر گدایی کنی از درگاه او کن باری

(۱) الف - ج (۲) ب - ه (۳) ب - د (۴) ج - د

## ۲۴- مفهوم کدام بیت، با مفهوم کلی داستان سیاوش تناسب دارد؟

بلبل از روی تو بیند طلب گل نکند  
که ضایع نگرداندت روزگار  
گراینده گردد به آیین و راه  
ور گل‌افشان می‌کند در بوستان آسوده‌ایم

(۱) به گلستان نروم تا تو در آغوش منی  
(۲) اگر قیمتی گوهری غم مدار  
(۳) به یزدان کند پوزش او از گناه  
(۴) برق نوروزی گر آتش می‌زند در شاخسار

## ۲۵- مفهوم عبارت زیر با کدام بیت، قرابت دارد؟

«هنگامی که در فروتنی بزرگ باشیم، بیش از همه به آن بزرگ نزدیک شده‌ایم.»

آن را که او به دانش والا شد  
تا صید کنی هزاردل در نفسی  
مهربانی و تواضع از بزرگان خوش‌نماست  
هست پیچیدن کلید قفل این گنجینه را

(۱) خوی مهان بگیر و تواضع کن  
(۲) چون زلف بتان شکستگی عادت کن  
(۳) سهل باشد گر کنند افتادگان افتادگی  
(۴) نشکنی تا خویش را از دوست کی یابی نشان

■ ■ عَيْنَ الْأَنْسَبِ لِلْجَوَابِ عَنِ التَّرْجُمَةِ أَوْ الْمَفْهُومِ مِنْ أَوْ إِلَى الْعَرَبِيَّةِ (٢٦ - ٣٥)

٢٦- ﴿إِنَّ اللَّهَ لَا يُغَيِّرُ مَا بِقَوْمٍ حَتَّى يُغَيِّرُوا مَا بِأَنْفُسِهِمْ﴾:

- (۱) همانا الله چیزی را که در دل قوم وجود دارد دگرگون نمی کند مگر وقتی که درون خویش را دگرگون کنند!
  - (۲) قطعاً الله در آنچه در اقوام وجود دارد تغییر ایجاد نمی کند مگر زمانی که آنچه در دلهاشان هست تغییر کند!
  - (۳) همانا خداوند آنچه را در قومی هست تغییر نمی دهد تا اینکه آنچه را در دلهای خود دارند تغییر دهند!
  - (۴) قطعاً خداوند چیزی را که در دل اقوام هست دگرگون نمی سازد مگر اینکه ابتدا دلهای خود را دگرگون نمایند!
- ٢٧- «إِذَا كُنْتَ وَاثِقًا بِنَفْسِكَ فَإِنَّكَ تَسْتَطِيعُ أَنْ تُشَجِّعَ الْآخِرِينَ عَلَى أَنْ يَكُونُوا وَاثِقِينَ بِأَنْفُسِهِمْ!»:

- (۱) هرگاه به خود اعتماد کنی، تو می توانی دیگران را به اینکه از خود مطمئن باشند، تشویق کنی!
- (۲) اگر به خود اعتماد داشته باشی، می توانی دیگران را تشویق کنی به اینکه به خود اعتماد داشته باشند!
- (۳) زمانی که به خود اطمینان داشته باشی، دیگران را به این که به خود با اعتماد باشند، ترغیب می کنی!
- (۴) اگر از نفس خود مطمئن باشی، دیگران را ترغیب به این می کنی که به نفسهای خودشان اطمینان داشته باشند!

٢٨- «فِي الْحَيَاةِ الْفَرْدِيَةِ مِنَ الْجَمِيلِ جَدًّا أَنْ تَجْعَلَ عَدُوَّكَ صَدِيقًا، وَ الْأَجْمَلَ أَلَّا يَتَسَعَ قَلْبُكَ لِلْعَدَاوَةِ!»:

- (۱) در زندگی شخصی زیباست جدّاً که دشمنت، دوست گردد و زیباتر است که قلبت برای دشمن شدن، فراخ نگردد!
- (۲) بسیار زیباست که در زندگی شخصی، دشمن خود را دوست بگردانی، و زیباتر اینکه قلبت برای دشمنی فراخ نشود!
- (۳) بسیار زیباست که در زندگی شخصی دشمنت را، دوست قرار بدهی، و زیباتر اینکه قلب خود را برای دشمنت گسترده نکنی!
- (۴) زیباست که در زندگی شخصی از دشمن خود دوست بسازی، و زیباتر است که قلب خود را برای دشمن شدن، گسترش ندهی!

٢٩- «مَا قَلَّ عَدَدُ الْأَشْخَاصِ الْمُخْلِصِينَ الَّذِينَ نَسْتَطِيعُ أَنْ نَسْتَعِينَهُمْ حَتَّى نَجِدَ طَرِيقًا بِسَهُولَةٍ!»:

- (۱) کم نشده است تعداد افراد با اخلاص که بتوانیم از آنها یاری بجویم تا راه خود را راحت بیابیم!
- (۲) چه کم اند افرادی که مخلص باشند و بتوانیم از آنها یاری بخواهیم تا راهی آسان برای خود پیدا کنیم!
- (۳) کم نبوده است افراد مخلصی که می توانستیم از آنها یاری بخواهیم تا اینکه راه آسان خود را پیدا کنیم!
- (۴) کم نیست تعداد اشخاص با اخلاصی که می توانیم برای یاری جستن به آنها روی آوریم تا راه خویش را راحت بیابیم!

٣٠- «بَدَأَ إِخْوَانِي الْمُزَارِعُونَ يَحْصِدُونَ الزَّرْعَ بِأَلَةٍ ذَاتِ يَدٍ مِنَ الْخَشَبِ وَ سَنٌّ عَرِيضَةٌ مِنَ الْحَدِيدِ»:

- (۱) برادران کشاورزم با وسیله ای که دارای دسته ای چوبی و دندانه ای پهن از آهن است، شروع کردند کشت را درو کنند.
- (۲) برادرانم که کشاورز هستند زراعت را با وسیله ای که دسته اش چوبی و دندانه های پهنش آهنی است درو می کنند.
- (۳) برادرانم که کشاورزند درو کردن زراعت را با وسیله ای که دسته ای چوبی داشت و دندانه های پهنش از آهن بود شروع نمودند.
- (۴) برادران کشاورزم با وسیله ای که دارای دسته ای چوبی و دندانه هایی پهن از جنس آهن بود، شروع به درو کردن کشت نمودند.



۳۱- « عیون الخفّاش یفتحها ظلامُ اللّیل عندما یُبسّط على کلّ الأشياء، و تُلقفها ضیاءُ الشّمس الّتی نجد طریقًا بنورها! »:

- (۱) با تاریکی شب که بر همه چیز گسترده است چشمان خفّاش باز می‌شود، و نور خورشید که با روشنی آن راه خود را می‌یابیم آنها را می‌بندد!
- (۲) تاریک بودن شب که بر همه چیزها گسترده است چشمان خفّاش را باز می‌کند، و روشنی خورشید که نورش هدایتمان می‌کند آنها را می‌بندد!
- (۳) چشمان خفّاش را تاریکیهای شبانه که بر همه چیز گسترده می‌شود باز می‌نماید، و روشنائی خورشید که بوسیله نور آن هدایت می‌یابیم آنها را می‌بندد!
- (۴) چشمان خفّاش را تاریکی شب هنگامی که بر همه چیزها گسترده می‌شود باز می‌کند، و نور خورشید که با روشنائی آن راه خود را می‌یابیم آنها را می‌بندد!

۳۲- « هناك أشجارٌ تعیش بالالتفاف حول جذور و جذوع الأشجار الأخری و تنمو بخنق الآخرين »:

- (۱) درختهایی وجود دارند که با پیچیدن اطراف ریشه و تنه درختهای دیگر زندگی کرده و با خفکان بقیه رشد کرده‌اند!
- (۲) درختهایی هستند که دور ریشه و تنه دیگر درختها پیچیده زندگی و رشد می‌کنند درحالی که برای بقیه خفکان می‌آورند!
- (۳) درختانی وجود دارند که با پیچیدن دور ریشه‌ها و تنه‌های درختان دیگر زندگی می‌کنند و با خفه کردن دیگران رشد می‌کنند!
- (۴) آنجا درختانی با در برگرفتن ریشه‌ها و تنه‌های درختان دیگر زندگی می‌کنند و رشد می‌نمایند درحالی که دیگران را خفه می‌کنند!

۳۳- عین الخطأ:

- (۱) لا تزولُ ظلماتُ الجهلِ إلّا بمصابیح العلم: تاریکیهای جهل فقط با چراغهای علم از بین می‌رود!
- (۲) ما إمتنع الطّفلُ أن یأکل الطّعامَ الذّی قد طبخته الأم: کودک امتناع نکرد غذایی را که مادر پخته، بخورد!
- (۳) تلقّبُ الآخرين بما یکرهون عملٌ قبیح: لقب دادن دیگران به آنچه ناپسند می‌دانند کار زشتی است!
- (۴) یقطّع التّواصلُ بین الأصدقاء بالغیبة و الاستهزاء: ارتباط بین دوستان را غیبت و مسخره کردن قطع می‌کند!

۳۴- عین الخطأ:

- (۱) إجعل فشلك بدايةً جدیدةً لنجاحك: شکست را آغازی نو برای موفقیت خود قرار بده!
- (۲) إذا عزمتَ أن تبدأ عملاً فإنّک قد قطعتَ نصفَ الطّریق: هرگاه تصمیم به انجام دادن کاری گرفتی، نیمی از راه را پیمودی!
- (۳) إن استطعتَ أن تَملاً دقائقَ حیاتک بالعمل المفید نجت: اگر بتوانی دقایق زندگی خود را با عمل مفید پُر کنی، موفق می‌شوی!
- (۴) طلبَ التّلاميذُ من المدير أن یُوجّل الامتحاناتَ لأسبوعینِ آخرین: دانش‌آموزان از مدیر خواستند که امتحانات را برای دو هفته دیگر به تأخیر بیندازد!



۳۵- « پرندة باهوش تظاهر کرد که بالش شکسته است ». عین الصحيح:

- (۱) تظاهر الطائر الذكي بأن جناحه مكسور.  
 (۲) يتظاهر الطائر الذكي بأنه مكسور الجناح.  
 (۳) تظاهر طائر ذكي أن الجناح له مكسور.  
 (۴) يتظاهر طائر ذكي أنه مكسور في الجناح.

■ ■ ■ اقرأ النص التالي ثم أجب عن الأسئلة ( ۳۶ - ۴۲ ) بما يناسب النص:

تَعتمد المليارات من الناس في جميع أنحاء العالم، خاصةً في أفقر دول العالم، على المحيطات و البحار فإنها مؤثرة بشكل أساسي في إيجاد فرص العمل و كذلك الحصول على الغذاء و الاحتياجات اليومية. إن البلاد المجاورة لهذه النعمة الكبرى تستفيد منها بأشكال مختلفة في مجال تنمية اقتصادها و نموها؛ فإنها إضافةً إلى أنها مصادر من النعم الغذائية و غيرها فهي فرصة ذهبية لجذب السواح و المسافرين من جميع بلاد العالم للتفرج و التلذذ. و الأمر الجدير بالذكر هو أن النقل البحري أصبح الآن أحد طرق الاتصال الأساسية بين البلاد، فلذلك يعد من عوامل تنشيط الاقتصاد. و أخيراً ما تجب مراعاتها هي أن البحار ليست مكاناً للنفايات فإن عدم رعاية هذا الأمر يسبب هلاكة الإنسان بيده!

۳۶- عین ما لم يذكر في النص:

- (۱) أثر البحار في الهواء النقي.  
 (۲) البحار و أثرها على إملاء ساعات الفراغ.  
 (۳) حياة الناس و أثر البحار عليها.  
 (۴) أثر البحار في تواصل البلاد بعضها بعضاً.

۳۷- عین ما ليست من فوائد البحار:

- (۱) إيجاد منظمات للنقل.  
 (۲) هي أماكن لنفاية المصانع.  
 (۳) تأسيس الشركات الغذائية.  
 (۴) شواطئها أماكن للاستراحة.

۳۸- كيف يقتل الإنسان نفسه؟

- (۱) بتلويث مياه البحار  
 (۲) بعدم تنمية اقتصاد بلاده بالبحار  
 (۳) بالاستفادة من النفايات  
 (۴) بإلقاء ما بقي من طعامه في البحر

۳۹- العنوان المناسب للنص هو ....

- (۱) مصادر البحار الغذائية  
 (۲) أهمية البحار  
 (۳) أثر النفايات في البحار  
 (۴) النقل البحري

## ■ عین الخطأ في الإعراب و التحليل الصرفي (٤٠ - ٤٢)

٤٠ - « تعتمد »:

- (١) فعل مضارع - له ثلاثة حروف أصلية و هي « ع م د » و ماضيه « اعتمد » على وزن افتعل
- (٢) مضارع - للمؤنث الغائب - مصدره « اعتماد » / فعل و فاعله « المليارات » و الجملة فعلية
- (٣) فعل مضارع - حروفه الأصلية ثلاثة « ع ت م » و مصدره « اعتماد » على وزن افتعال / فاعله « المليارات »
- (٤) مضارع - للمفرد المؤنث الغائب - له حرفان زائدان، ماضيه « اعتمد » و مصدره « اعتماد » على وزن افتعال

٤١ - « أصبح »:

- (١) فعل ماضٍ - للغائب - من الأفعال الناقصة بمعنى « صار » - حرفه الزائد: الهمزة
- (٢) فعل ماضٍ - من الأفعال الناقصة بمعنى « كان » وزنه « أفعـل » و مصدره « إفعال »
- (٣) ماضٍ - للمفرد المذكر الغائب - له حروف ثلاثة أصلية و حرف واحد زائد، مصدره « إصباح »
- (٤) ماضٍ - للمفرد المذكر الغائب - على وزن « أفعـل » و وزن مصدره: إفعال - له حرف واحد زائد

٤٢ - « أفقر »:

- (١) مفرد مذكر - اسم تفضيل - مجرور بحرف الجر؛ في أفقر: جار و مجرور
- (٢) اسم - اسم تفضيل ( جمعه على وزن « أفاعل » ) - فعله: « فـقـر » و مصدره: « فـقـر »
- (٣) مفرد مذكر - اسم تفضيل ( بمعنى « ترين »، و هو مضاف ) - مجرور بحرف الجر « في »
- (٤) اسم - مفرد مذكر - اسم تفضيل ( مؤنثه على وزن « أفعله » و جمعه على وزن « أفاعل » )

## ■ ■ عین المناسب للجواب عن الأسئلة التالية (٤٣ - ٥٠)

٤٣ - عین الخطأ في ضبط حركات الحروف:

- (١) أتمنى أن أتشرف مع جميع أعضاء الأسرة لزيارة مكة المكرمة.
- (٢) يجب أن يكون كلامه لنا على قدر عقول المستمعين لكي يفتنعهم.
- (٣) عندما يتأكد الطائر من خداع العدو و إنقاذ حياة فراخه، يطير بغته.
- (٤) أمرهم ذو القرنين بأن يأتوا بالحديد والنحاس فوضعهما في ذلك المضيق.

٤٤ - عین الصحيح عن المفردات:

- (١) من تؤلمه رجله لا يقدر الصعود إلى القمة. ( جمع ) ← رجال، قمم
- (٢) هواة كرة القدم يجتمعون في الملعب. ( متضاد ) ← راغبون، ينتشرون
- (٣) هو من أهم الكتاب على رغم ظروفه القاسية. ( مفرد ) ← كتاب، ظرف
- (٤) بعد ذلك جاء بهدايا كثيرة فرفضها الملك. ( المترادف ) ← أتى بـ، لم يقبل

## ٤٥ - عَيْنِ الْخَطَا عَنْ الْمَفْهُوم:

- (١) الزَّرْع: مكانٌ يَعْمَلُ الْمُزَارِعُ فِيهِ!
- (٢) زَرَعَ: جَعَلَ الْبَذورَ تَحْتَ التُّرابِ!
- (٣) الْمُزَارِع: مَنْ يَزْرَعُ شَيْئًا فِي الْأَرْضِ ثُمَّ يَحْصِدُهُ!
- (٤) الْمُزَارِع: الْأَرْضِي الَّتِي زُرِعَ فِيهَا الزَّرْعُ، وَ الزَارِعُ يَحْصِدُهُ!

## ٤٦ - عَيْنَ مَا فِيهِ اسْمُ التَّفْضِيلِ:

- (١) لَا خَيْرَ لَنَا فِي مُصَاحَبَةِ الْإِنْسَانِ الْكَذَّابِ!
- (٢) مَا تَقَدَّمُوا لِأَنْفُسِكُمْ مِنْ خَيْرٍ تَجِدُوهُ عِنْدَ اللَّهِ!
- (٣) جَهَّزْ نَفْسَكَ لِشَرِّ الْأَشْيَاءِ وَ عَلَيْكَ أَنْ تَرْجُو خَيْرَهَا!
- (٤) جَعَلَ اللَّهُ فِي كُلِّ نِعْمَةٍ خَيْرًا إِنَّ لَمْ نُبْدِلْهَا إِلَى شَرٍّ!

## ٤٧ - عَيْنَ مَا لَيْسَ مُعَادِلًا لِلْمَاضِي الْإِسْتِمْرَارِي فِي الْفَارْسِيَّةِ:

- (١) كَانَ التَّلَامِيذُ يَقْذِفُونَ الْكُرَةَ حَتَّى تَدْخُلَ الْمَرْمَى!
- (٢) كَانَ ذَلِكَ الْكِتَابُ يَضُمُّ الْكَلِمَاتِ الْفَارْسِيَّةَ وَ الْعَرَبِيَّةَ!
- (٣) كَانَ أَبِي يَأْمُرُنِي بِمَدَارَاةِ النَّاسِ كَمَا يَأْمُرُنِي بِأَدَاءِ الْفَرَائِضِ!
- (٤) كَانَ طَعْمُ الْبَرَنْقَالِ الَّذِي يَنْبِتُ فِي شِمَالِ إِيْرَانٍ لَذِيذًا!

## ٤٨ - عَيْنَ «لَا» لِنَفْيِ الْجِنْسِ:

- (١) سَيَأْتِي يَوْمٌ لَا يَنْفَعُنَا مَالٌ وَ بَنُونَ فَعَلِينَا أَنْ نَجْمَعَ الْخَيْرَاتِ لِأَنْفُسِنَا لِذَلِكَ الْيَوْمِ!
- (٢) إِنْ كُنْتُ مَعَ اللَّهِ فَلَا تَحْزَنْ أَبَدًا وَ لَا تَضَلَّ عَنْ صِرَاطِهِ وَ لَا تَفْقَدْ مُحِبَّتَهُ!
- (٣) إِصْطَدَمَ إِطَارُ سَيَّارَتِي بِشَيْءٍ حَادٍّ فَانْفَجَرَ وَ لَا إِطَارَ احْتِيَاطِي عِنْدِي!
- (٤) هَلْ تَنْسَى أَنْ تَذْكُرَ نِعْمَةَ رَبِّكَ؟ لَا أَنَا لَسْتُ مِنَ الْغَافِلِينَ!

## ٤٩ - عَيْنَ «مَا» تَخْتَلِفُ فِي الْمَعْنَى:

- (١) مَا أَقْنَعَ الْمُتَكَلِّمُ الْمُسْتَمْعِينَ مَعَ أَنَّ كَلَامَهُ لَيِّنٌ!
- (٢) مَا قَطَعْتُ كَلَامَ مُعَلِّمِي حَتَّى يَفْرَغَ مِنَ الْكَلَامِ!
- (٣) مَا اسْتَخْدَمَ الْمُزَارِعُ السِّيَّاحَ إِلَّا لِحِمَايَةِ مَحَاصِيلِهِ!
- (٤) مَا أَجْمَلَ الصَّفَّ الَّذِي يُحِبُّ الْمَعْلَمُ التَّلَامِيذَ وَ يُحِبُّونَهُ!

## ٥٠ - عَيْنَ مَا فِيهِ الْحَصَرُ:

- (١) لَا يَقْدِرُ أَحَدٌ صُعُودَ الْجَبَلِ الْمُرْتَفِعِ إِلَّا الْإِنْسَانُ الْقَوِيُّ!
- (٢) مَا نَالَ هَذَا الشَّاعِرُ الْجَوَائِزَ بَعْدَ إِنْشَادِهِ إِلَّا جَائِزَةُ ثَمِينَةٍ!
- (٣) لَا تُنْقَلُ إِلَى مَوْقِفِ تَصْلِيحِ السِّيَّارَاتِ إِلَّا سَيَّارَةٌ مَعْطَلَةٌ!
- (٤) لَا نَشْتَرِي الْفَاكْهَةَ الْيَوْمَ إِلَّا نَوْعًا وَاحِدًا مِنْهَا وَ هُوَ التَّفَّاحُ!



- ۵۱- اولین گام برای حرکت در مسیر رستگاری کدام است و آیه شریفه ﴿ إِنَّا هَدَيْنَاهُ السَّبِيلَ إِمَّا شَاكِرًا وَ إِمَّا كَفُورًا ﴾ به کدام ویژگی انسان اشاره دارد؟
- (۱) شناخت جامع‌ترین و اصلی‌ترین هدف زندگی و تقرب به آن - هدایت و شکر
  - (۲) شناخت جامع‌ترین و اصلی‌ترین هدف زندگی و تقرب به آن - اختیار و انتخاب
  - (۳) شناخت توانایی‌ها و سرمایه‌های انسانی و شناخت موانع حرکت انسان در مسیر تقرب - هدایت و شکر
  - (۴) شناخت توانایی‌ها و سرمایه‌های انسانی و شناخت موانع حرکت انسان در مسیر تقرب - اختیار و انتخاب
- ۵۲- کسانی که باور دارند ﴿ وَ مَا هَذِهِ الْحَيَاةُ الدُّنْيَا إِلَّا لَهْوٌ وَ لَعِبٌ ... ﴾ کدام مورد را پذیرفته‌اند؟
- (۱) ﴿ حَتَّى إِذَا جَاءَ أَحَدَهُمُ الْمَوْتُ قَالَ رَبِّ ارْجِعُونِ لَعَلِّي أَعْمَلُ صَالِحًا ﴾
  - (۲) ﴿ وَ أَصْبِرْ عَلَىٰ مَا أَصَابَكَ إِنَّ ذَٰلِكَ مِنْ عَزَمِ الْأُمُورِ ﴾
  - (۳) ﴿ اللَّهُ لَا إِلَهَ إِلَّا هُوَ لَيَجْمَعَنَّكُمْ إِلَىٰ يَوْمِ الْقِيَامَةِ لَا رَيْبَ فِيهِ ﴾
  - (۴) ﴿ مَا هِيَ إِلَّا حَيَاتُنَا الدُّنْيَا نَمُوتُ وَ نَحْيَا وَ مَا يُهْلِكُنَا إِلَّا الدَّهْرُ ﴾
- ۵۳- درخواست گناهکاران برای بازگشت به دنیا چه زمانی مطرح می‌شود و این درخواست با کدام توجیه بیان می‌گردد؟
- (۱) ﴿ حَتَّى إِذَا جَاءَ أَحَدَهُمُ الْمَوْتُ ﴾ - ﴿ لَعَلِّي أَعْمَلُ صَالِحًا فِيمَا تَرَكْتُ ﴾
  - (۲) ﴿ لَيَجْمَعَنَّكُمْ إِلَىٰ يَوْمِ الْقِيَامَةِ ﴾ - ﴿ لَعَلِّي أَعْمَلُ صَالِحًا فِيمَا تَرَكْتُ ﴾
  - (۳) ﴿ حَتَّى إِذَا جَاءَ أَحَدَهُمُ الْمَوْتُ ﴾ - ﴿ كَلَّا إِنَّهَا كَلِمَةٌ هُوَ قَائِلُهَا ﴾
  - (۴) ﴿ لَيَجْمَعَنَّكُمْ إِلَىٰ يَوْمِ الْقِيَامَةِ ﴾ - ﴿ كَلَّا إِنَّهَا كَلِمَةٌ هُوَ قَائِلُهَا ﴾
- ۵۴- با بدکارانی که در روز قیامت سوگند دروغ می‌خورند چگونه برخورد می‌شود؟
- (۱) ﴿ إِنَّمَا يَأْكُلُونَ فِي بُطُونِهِمْ نَارًا ﴾
  - (۲) ﴿ يُنَبِّئُ الْإِنْسَانُ يَوْمَئِذٍ بِمَا قَدَّمَ وَ أَخَّرَ ﴾
  - (۳) ﴿ الْيَوْمَ نَخْتِمُ عَلَىٰ أَفْوَاهِهِمْ ... ﴾
  - (۴) ﴿ يَوْمَ تَرْجُفُ الْأَرْضُ وَ الْجِبَالُ ... ﴾
- ۵۵- مطابق آیات سورة مدثر جهنمیان در پاسخ به سؤال «چه چیزی شما را به دوزخ درآورد؟» چه می‌گویند؟
- (۱) خدا را فرمان نمی‌بردیم و پیامبر او را اطاعت نمی‌کردیم، شقاوت بر ما چیره شد و گمراه بودیم و بر گناهان بزرگ اصرار می‌ورزیدیم.
  - (۲) ما در دنیا نماز نمی‌خواندیم و از محرومان دستگیری نمی‌کردیم، شقاوت بر ما چیره شد و گمراه بودیم و بر گناهان بزرگ اصرار می‌ورزیدیم.
  - (۳) خدا را فرمان نمی‌بردیم و پیامبر او را اطاعت نمی‌کردیم، همراه بدکاران غرق در معصیت خدا می‌شدیم و روز رستخیز را تکذیب می‌کردیم.
  - (۴) ما در دنیا نماز نمی‌خواندیم و از محرومان دستگیری نمی‌کردیم، همراه بدکاران غرق در معصیت خدا می‌شدیم و روز رستخیز را تکذیب می‌کردیم.
- ۵۶- سرنوشت ابدی انسان‌ها بر چه اساسی تعیین می‌شود و وظیفه ما پس از دریافت این حقیقت، کدام است؟
- (۱) اعمال آنان در دنیا - قدم در مسیری بگذاریم که موفقیت آن حتمی باشد.
  - (۲) اعمال آنان در دنیا - با عزم خویش، آنچه را که انتخاب کرده‌ایم عملی سازیم.
  - (۳) شناخت اهداف متعالی - قدم در مسیری بگذاریم که موفقیت آن حتمی باشد.
  - (۴) شناخت اهداف متعالی - با عزم خویش، آنچه را که انتخاب کرده‌ایم عملی سازیم.
- ۵۷- مطابق آیات قرآن کریم، کدام مورد آثار توجه کردن به دعوت‌های شیطانی برای ترویج قمار و شراب را بیان نموده است؟
- (۱) نجاست و پلیدی ظاهری - بازداشتن از نماز
  - (۲) دوری از یاد خدا - بازداشتن از نماز
  - (۳) نجاست و پلیدی ظاهری - بی‌خاصیت شدن نماز
  - (۴) دوری از یاد خدا - بی‌خاصیت شدن نماز
- ۵۸- آراستگی و مقبولیت مربوط به کدام مورد است و «تبرج» در قرآن به چه معنا است؟
- (۱) علت عفاف در زنان و مردان است - زیاده‌روی در آراسته کردن خود و خودنمایی
  - (۲) یکی از جلوه‌های عفاف است - زیاده‌روی در آراسته کردن خود و خودنمایی
  - (۳) علت عفاف در زنان و مردان است - تحسین و تمجید از آراستگی ظاهری
  - (۴) یکی از جلوه‌های عفاف است - تحسین و تمجید از آراستگی ظاهری

۵۹- کدام مورد، توصیف عفاف حضرت مریم (علیها السلام) در قرآن و حضور زنان مسلمانان در زمان پیامبر اکرم (صلی الله علیه و آله) در تاریخ را بیان نموده است؟

- (۱) با پوشش و حجاب کامل مردم را به دین مسیح (علیه السلام) دعوت می کرد - در پشت جبهه های جنگ برای پرستاری و کمک به مجروحان حاضر می شدند.
- (۲) با پوشش و حجاب کامل مردم را به دین مسیح (علیه السلام) دعوت می کرد - همه جا در کنار مردان برای یاری رساندن به اسلام با حجاب کامل حضور داشتند.
- (۳) حضور او در معبدی که همگان چه زن و مرد، به پرستش می آیند را می ستاید - در پشت جبهه های جنگ برای پرستاری و کمک به مجروحان حاضر می شدند.
- (۴) حضور او در معبدی که همگان چه زن و مرد، به پرستش می آیند را می ستاید - همه جا در کنار مردان برای یاری رساندن به اسلام با حجاب کامل حضور داشتند.

۶۰- کدام مورد، دلیلی برای عبارت قرآنی «قطعاً دین نزد خداوند، اسلام است» بیان نموده است؟

- (۱) پیروان همه ادیان از حقانیت آن آگاه هستند و فقط به دلیل حسادت در راه دین مخالفت می کنند.
  - (۲) محتوای اصلی دعوت همه پیامبران یکسان بوده و اندک تفاوتی در اصول و احکام فرعی آن ها وجود دارد.
  - (۳) همه انسان ها در دوست داشتن فضایل اخلاقی و بیزاری از رذایل اخلاقی و عمل به احکام الهی مشترک هستند.
  - (۴) ویژگی هایی که خداوند در اصل آفرینش انسان قرار داده است با سایر موجودات متفاوت و در نوع انسان مشترک است.
- ۶۱- عاقبت تلاش مخالفان سرسخت اسلام در مواجهه با سنت تحدی کدام است و متن های ارائه شده در برابر قرآن چه سرنوشتی پیدا کرده است؟

- (۱) ﴿لَا يَأْتُونَ بِمِثْلِهِ وَ لَوْ كَانَ بَعْضُهُمْ لِبَعْضٍ ظَهِيراً﴾ - ممکن است برای افراد غیرمتخصص بی عیب جلوه کند.
- (۲) ﴿لَا يَأْتُونَ بِمِثْلِهِ وَ لَوْ كَانَ بَعْضُهُمْ لِبَعْضٍ ظَهِيراً﴾ - توسط هیچ فرد آگاه و ناآگاهی پذیرفته نمی شود.
- (۳) ﴿أَمْ يَقُولُونَ افْتَرَاهُ قُلْ فَأْتُوا بِسُورَةٍ مِثْلِهِ﴾ - ممکن است برای افراد غیرمتخصص بی عیب جلوه کند.
- (۴) ﴿أَمْ يَقُولُونَ افْتَرَاهُ قُلْ فَأْتُوا بِسُورَةٍ مِثْلِهِ﴾ - توسط هیچ فرد آگاه و ناآگاهی پذیرفته نمی شود.

۶۲- کدام مورد، به جنبه ای از اعجاز پیامبر اکرم (صلی الله علیه و آله) اشاره دارد که لازمه تحقق آن مجاهدت های ایشان بوده است؟

- (۱) همبستگی عظیم مسلمانان و قدردانی از تلاش ها و مجاهدت های ایثارگران در جنگ ها
  - (۲) بنای جامعه ای با ایمان به خدا و به دور از شرک در سرزمین بیگانه از ارزش های انسانی
  - (۳) بینش عمیقی که از آن برخوردار هستند و دوری از گرفتاری در خطا و اشتباه در نتیجه آن
  - (۴) غلبه بر هوی و هوس با وجود غریزه و اختیار و عوض نکردن هیچ چیز در دنیا با محبت و رضایت خدا
- ۶۳- مطابق روایت نبوی، شرط باقی ماندن بر عقیده به موعود، کدام است و پدر بزرگوار منجی بشریت، فرزند کدام جانشین پیامبر اکرم (صلی الله علیه و آله) است؟

- (۱) ایمان راسخ - حسن بن علی (علیه السلام)
- (۲) قیام برای خدا - حسن بن علی (علیه السلام)
- (۳) ایمان راسخ - علی بن محمد (علیه السلام)
- (۴) قیام برای خدا - علی بن محمد (علیه السلام)

۶۴- از دیدگاه پیامبر اکرم (صلی الله علیه و آله) نتیجه تبعیض در اجرای عدالت کدام است و ایشان چگونه با این مسئله مبارزه نمود؟

- (۱) پذیرفتن تفاوت طبقاتی - ایستادگی در مقابل تعصبات قومی و قبیله ای
  - (۲) پذیرفتن تفاوت طبقاتی - تقسیم اموال در میان مسلمین به تساوی
  - (۳) سقوط اقوام و ملل - ایستادگی در مقابل تعصبات قومی و قبیله ای
  - (۴) سقوط اقوام و ملل - تقسیم اموال در میان مسلمین به تساوی
- ۶۵- شکل جدید جاهلیت که پس از رحلت رسول خدا (صلی الله علیه و آله) وارد زندگی مسلمین گردید، چه بود و چه تغییری در جامعه ایجاد نمود؟

- (۱) تبدیل حکومت عدل نبوی به سلطنت - تبدیل جامعه فداکار عصر پیامبر به جامعه ای راحت طلب
- (۲) تحریف معارف اسلامی و جعل حدیث - تبدیل جامعه فداکار عصر پیامبر به جامعه ای راحت طلب
- (۳) تحریف معارف اسلامی و جعل حدیث - انزوای شخصیت های اصیل اسلامی و ظهور افراد جاه طلب
- (۴) تبدیل حکومت عدل نبوی به سلطنت - انزوای شخصیت های اصیل اسلامی و ظهور افراد جاه طلب

۶۶- ویژگی لازم برای «منتظران مصلح» در کدام عبارت قرآنی بیان شده است؟

- (۱) ﴿وَ تُرِيدُ أَنْ نَمُنَّ عَلَى الَّذِينَ اسْتُضِعُوا﴾
- (۲) ﴿الَّذِينَ آمَنُوا مِنْكُمْ وَ عَمِلُوا الصَّالِحَاتِ﴾
- (۳) ﴿لِيُمَكِّنَ لَهُمْ دِينَهُمُ الَّذِي ارْتَضَى لَهُمْ﴾
- (۴) ﴿وَ لَقَدْ كَتَبْنَا فِي الزَّبُورِ مِنْ بَعْدِ الذِّكْرِ﴾



۶۷- با وجود اینکه امکان تفقه در دین برای همه مؤمنین فراهم نیست، وظیفه مؤمنان در کدام مورد بیان شده و ثمره انجام صحیح آن برای جامعه چیست؟

- (۱) ﴿وَمَا كَانَ الْمُؤْمِنُونَ لِيَنْفِرُوا كَافَّةً﴾ - ﴿لَعَلَّهُمْ يَحْذَرُونَ﴾
- (۲) ﴿وَمَا كَانَ الْمُؤْمِنُونَ لِيَنْفِرُوا كَافَّةً﴾ - ﴿لِيَتَفَقَّهُوا فِي الدِّينِ﴾
- (۳) ﴿فَلَوْلَا نَفَرَ مِنْ كُلِّ فِرْقَةٍ مِنْهُمْ طَائِفَةٌ﴾ - ﴿لَعَلَّهُمْ يَحْذَرُونَ﴾
- (۴) ﴿فَلَوْلَا نَفَرَ مِنْ كُلِّ فِرْقَةٍ مِنْهُمْ طَائِفَةٌ﴾ - ﴿لِيَتَفَقَّهُوا فِي الدِّينِ﴾

۶۸- «مدارا و تحمل سختی‌ها» و «نیازمندی به زندگی با دیگری» از مصادیق کدام اهداف ازدواج می‌باشد؟

- (۱) رشد اخلاقی - پاسخ به نیاز جنسی
  - (۲) رشد اخلاقی - انس با همسر
  - (۳) رشد و پرورش فرزندان - انس با همسر
  - (۴) رشد و پرورش فرزندان - پاسخ به نیاز جنسی
- ۶۹- پس از پذیرش بی‌همتایی خداوند در آفرینش جهان هستی، پذیرش مفهوم کدام آیه شریفه ضرورت دارد و عدم اعتقاد به آن، کدام نوع از شرک را در پی دارد؟

- (۱) ﴿قُلِ اللَّهُ خَالِقُ كُلِّ شَيْءٍ﴾ - شرک در ولایت
- (۲) ﴿قُلِ اللَّهُ خَالِقُ كُلِّ شَيْءٍ﴾ - شرک در مالکیت
- (۳) ﴿وَلِلَّهِ مَا فِي السَّمَاوَاتِ وَمَا فِي الْأَرْضِ﴾ - شرک در ولایت
- (۴) ﴿وَلِلَّهِ مَا فِي السَّمَاوَاتِ وَمَا فِي الْأَرْضِ﴾ - شرک در مالکیت

۷۰- کدام مورد، به ترتیب گویای دور شدن انسان از توحید در ابعاد فردی و اجتماعی می‌باشد؟

- (۱) ﴿وَمِنَ النَّاسِ مَنْ يَعْبُدُ اللَّهَ عَلَى حَرْفٍ﴾ - ﴿يُرِيدُونَ أَنْ يُتَحَاكَمُوا إِلَى الطَّاغُوتِ﴾
- (۲) ﴿وَالَّذِينَ كَسَبُوا السَّيِّئَاتِ جَزَاءُ سَيِّئَةٍ بِمِثْلِهَا﴾ - ﴿يُرِيدُونَ أَنْ يُتَحَاكَمُوا إِلَى الطَّاغُوتِ﴾
- (۳) ﴿وَمِنَ النَّاسِ مَنْ يَعْبُدُ اللَّهَ عَلَى حَرْفٍ﴾ - ﴿وَمَنْ يَنْقَلِبْ عَلَى عَقْبَيْهِ فَلَنْ يَضُرَّ اللَّهَ شَيْئًا﴾
- (۴) ﴿وَالَّذِينَ كَسَبُوا السَّيِّئَاتِ جَزَاءُ سَيِّئَةٍ بِمِثْلِهَا﴾ - ﴿وَمَنْ يَنْقَلِبْ عَلَى عَقْبَيْهِ فَلَنْ يَضُرَّ اللَّهَ شَيْئًا﴾

۷۱- عبارت قرآنی ﴿أَفَمَنْ أَسَّسَ بُنْيَانَهُ عَلَى تَقْوَىٰ مِنَ اللَّهِ وَرِضْوَانٍ خَيْرٍ﴾ گویای کدام یک از اقسام حسن عمل می‌باشد و کدام مورد یکی از راه‌های تقویت اخلاص را معرفی نموده است؟

- (۱) فعلی - دوری از گناه و تلاش برای انجام واجبات
  - (۲) فعلی - نفوذناپذیری در برابر وسوسه‌های شیطان
  - (۳) فاعلی - نفوذناپذیری در برابر وسوسه‌های شیطان
  - (۴) فاعلی - دوری از گناه و تلاش برای انجام واجبات
- ۷۲- وجود «آزم» و «مجازات پیمان‌شکن» نشانه‌های آشکاری برای تحقق مفهوم مندرج در کدام آیه شریفه می‌باشند؟

- (۱) ﴿إِنَّهُ كَانَ فَاحِشَةً وَسَاءَ سَبِيلًا﴾
- (۲) ﴿إِنَّا هَدَيْنَاهُ السَّبِيلَ إِمَّا شَاكِرًا وَإِمَّا كَفُورًا﴾
- (۳) ﴿وَنَبْلُوكُم بِالشَّرِّ وَالْخَيْرِ فِتْنَةً وَإِلَيْنَا تُرْجَعُونَ﴾
- (۴) ﴿أَمْ مَنْ أَسَّسَ بُنْيَانَهُ عَلَىٰ شَفَا جُرُفٍ هَارٍ فَانْهَارَ بِهِ فِي نَارِ جَهَنَّمَ﴾

۷۳- سخن امام صادق (علیه السلام) «إِنَّمَا الْمُؤْمِنُ بِمِزْلَةِ كَفَّةِ الْمِيزَانِ...» در تبیین و روشنگری پیرامون کدام آیه شریفه ارائه شده است؟

- (۱) ﴿وَالَّذِينَ جَاهَدُوا فِينَا لَنَهْدِيَنَّهُمْ سُبُلَنَا﴾
- (۲) ﴿لَفَتَحْنَا عَلَيْهِم بَرَكَاتٍ مِنَ السَّمَاءِ وَالْأَرْضِ﴾
- (۳) ﴿كُلُّ نَفْسٍ ذَائِقَةُ الْمَوْتِ وَنَبْلُوكُم بِالشَّرِّ وَالْخَيْرِ فِتْنَةً﴾
- (۴) ﴿مَنْ جَاءَ بِالْحَسَنَةِ فَلَهُ عَشْرُ أَمْثَالِهَا وَمَنْ جَاءَ بِالسَّيِّئَةِ فَلَا يُجْزَى إِلَّا مِثْلَهَا﴾

۷۴- تولید و توزیع لوح‌های فشرده به منظور گسترش مبارزه با فرهنگ بیگانه، شرط‌بندی در بازی‌ها و ورزش‌های معمولی و همچنین ایجاد پایگاه‌های اینترنتی با هدف مقابله با ابتذال اخلاقی به ترتیب چه حکمی دارند؟

- (۱) مستحب - جایز - جایز
- (۲) مستحب - حرام - مستحب
- (۳) واجب کفایی - جایز - جایز
- (۴) واجب کفایی - حرام - مستحب

۷۵- سخن حضرت فاطمه (علیها السلام)، «مزد من در برابر هر سؤالی که پاسخ دهم، از مجموع مرواریدهایی که فاصله میان زمین و آسمان را پر کند بیشتر است» در تشریح کدام عبارت و معیار تمدن اسلامی مرتبط با آن قابل استفاده می‌باشد؟

- (۱) ﴿وَالَّذِينَ جَاهَدُوا فِينَا لَنَهْدِيَنَّهُمْ سُبُلَنَا﴾
- (۲) ﴿قُلْ هَلْ يَسْتَوِي الَّذِينَ يَعْلَمُونَ وَالَّذِينَ لَا يَعْلَمُونَ﴾
- (۳) ﴿إِنَّمَا يُرِيدُ اللَّهُ لِيُذْهِبَ عَنْكُمُ الرِّجْسَ أَهْلَ الْبَيْتِ﴾
- (۴) ﴿وَجَعَلَ بَيْنَكُمْ مَوَدَّةً وَرَحْمَةً إِنَّ فِي ذَلِكَ لَآيَاتٍ لِّقَوْمٍ يَتَفَكَّرُونَ﴾



**Part A. Grammar and Vocabulary**

**Directions:** Questions 76-87 are incomplete sentences. Beneath each sentence you will see four words or phrases marked (1), (2), (3), and (4). Choose the one word or phrase that best completes the sentence. Then mark your answer sheet.

- 76- The first rugs ----- by hand, and the finest ones are still handmade.  
1) made                      2) were made                      3) had made                      4) have made
- 77- Stars in our universe vary ----- temperature, color, brightness, size, and mass.  
1) in                      2) of                      3) by                      4) for
- 78- The medicine of ancient people probably consisted of scientific practices, and religious -----.  
1) beliefs                      2) believes                      3) they believe                      4) believing
- 79- In human beings, hairs around the eyes and ears and in the nose, ----- dust, insects, and other matter from entering these body parts.  
1) prevent                      2) they prevent                      3) by preventing                      4) to prevent
- 80- Which farmers and which ----- will be the first users of the new technology in developing countries?  
1) customs                      2) distances                      3) regions                      4) equivalents
- 81- Australia has its own cultural -----, which is very different from that of Britain.  
1) issue                      2) identity                      3) knowledge                      4) observatory
- 82- When you ----- something such as a report, book, or program, you produce it by collecting and putting together many pieces of information.  
1) relate                      2) exchange                      3) absorb                      4) compile
- 83- There have been ----- problems on the freeway because of an accident.  
1) elementary                      2) endangered                      3) unexpected                      4) unchangeable
- 84- Shiva's mother is not ----- in English and cannot use technology, so Shiva is responsible for getting all of the children logged into their online classrooms before starting her own online work meetings.  
1) sociable                      2) careful                      3) ordinary                      4) fluent
- 85- Tell him you realize he meant well but in future, he should make sure you're happy with plans that influence you so -----.  
1) directly                      2) actually                      3) suddenly                      4) incomprehensibly
- 86- He talked and talked. At one point I thought he would -----all night.  
1) care for                      2) keep on                      3) figure out                      4) stick to
- 87- Like many other girls, Anna always sought guidance from her mother as she knew -----.  
1) practice makes perfect                      2) too many cooks spoil the broth  
3) two heads are better than one                      4) birds of a feather flock together

**Part B. Cloze Test**

**Directions:** Questions 88-92 are related to the following passage. Read the passage and decide which choice (1), (2), (3), or (4) best fits each space. Then mark your answer sheet.

In the 1990s when the Internet was new, the most popular password was "12345." According to a (88) ----- study, 20 percent of Internet users still choose a very simple password. The top favorite now is "123456." Other popular passwords are "abc123," "iloveyou," and "password."

In terms of data protection, passwords like these are not very (89) -----, According to computer security specialists, this is like leaving a house key under the mat at the front door. It is very easy to discover.

Most people should know by now (90) ----- is not a good idea. This is not a new issue and there have been lots of stories in the media about Internet security. From the very beginning, the Web (91) ----- under attack by hackers looking for ways to make trouble or money. They enter e-mail or other accounts, steal personal information, (92) ----- it to empty bank accounts or credit cards.

- |     |                              |                          |                                |                          |
|-----|------------------------------|--------------------------|--------------------------------|--------------------------|
| 88- | 1) tiny                      | 2) recent                | 3) dedicated                   | 4) visible               |
| 89- | 1) generous                  | 2) cheerful              | 3) effective                   | 4) intermediate          |
| 90- | 1) and an easy password that | 2) an easy password that | 3) a password and that an easy | 4) that an easy password |
| 91- | 1) to be                     | 2) being                 | 3) had been                    | 4) has been              |
| 92- | 1) they use                  | 2) and use               | 3) and have used               | 4) so they use           |

### Part C. Reading Comprehension

*Directions: In this part of the test, you will read two passages. Each passage is followed by four questions. Answer the questions by choosing the best choice (1), (2), (3), or (4). Then mark your answer sheet.*

#### PASSAGE 1:

A few decades ago, professional footballers spent their nights partying. Now, they are much more aware of the benefits of a good night's sleep.

The change began in the mid-1990s, when mattress salesman Nick Littlehailes contacted the manager of the Manchester United football team, Alex Ferguson, asking whether he had ever considered how sleep affected performance on the football field. Interested, Ferguson arranged for Littlehailes to give a presentation to his team. Before long, the whole team had new mattresses and pillows, and Littlehailes soon became football's leading mattress advisor. In 1998, he supplied mattresses for England's World Cup team, and at the 2004 Euros, he created individual sleep routines for every player.

Gradually, club managers began to pay more attention to scientific sleep research, and for good reason. In 2011, a sleep specialist discovered that increasing sleep to 8-10 hours per night massively increased the speed and shot accuracy of basketball players. Other research shows that a single night of inadequate sleep can increase the risk of injury, and 64 hours of bad sleep reduces strength, power and balance, and can even cause the body to eat its own muscles!

- 93- What does the passage mainly discuss?
- 1) A complete change in sleeping habits
  - 2) Club managers and their decisions
  - 3) The importance of sleep in professional sports
  - 4) The relationship between sleep and sports injury



- 94- According to the passage, Alex Ferguson -----.
- 1) was attracted to Littlehales' idea
  - 2) was amazed by his players' partying
  - 3) had a strange experience in the mid-1990s
  - 4) asked Littlehales to create sleep routines for his players
- 95- The word "supplied" in paragraph 2 is closest in meaning to -----.
- 1) ordered
  - 2) chose
  - 3) donated
  - 4) provided
- 96- Which of the following best describes the function of the last sentence in paragraph 3?
- 1) It introduces the topic of the next paragraph.
  - 2) It corrects a wrong belief which was described in the previous sentence.
  - 3) It adds more information to support what was stated earlier in the paragraph.
  - 4) It explains that the argument given in the previous sentence is not based on facts.

### PASSAGE 2:

If you think of the jobs robots could never do, you would probably put doctors and teachers at the top of the list. It is easy to imagine robot cleaners and factory workers, but some jobs need human connection and creativity. But are we underestimating what robots can do? In some cases, they already perform better than doctors at diagnosing illness. Also, some patients might feel more comfortable sharing personal information with a machine than a person. Could there be a place for robots in education after all?

Education expert Anthony Seldon thinks so. And he even has a date for the robot takeover of the classroom: 2027. He predicts robots will do the main job of transferring information and teachers will be like assistants. Intelligent robots will read students' faces, movements and maybe even brain signals. Then they will adapt the information to each student. It is not a popular opinion and it is unlikely robots will ever have empathy and the ability to really connect with humans like another human can.

One thing is certain, though. A robot teacher is better than no teacher at all. In some parts of the world, there are not enough teachers and 9–16 per cent of children under the age of 14 do not go to school. That problem could be partly solved by robots because they can teach anywhere and will not get stressed, or tired, or move somewhere for an easier, higher-paid job.

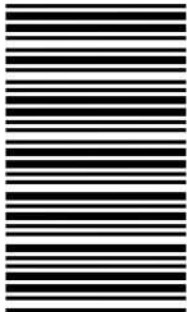
- 97- What does the passage mainly discuss?
- 1) Robots in education
  - 2) How robots connect with humans
  - 3) Different types of robot teachers
  - 4) How education will change in 2027
- 98- The word "diagnosing" in paragraph 1 is closest in meaning to -----.
- 1) avoiding
  - 2) warning
  - 3) consuming
  - 4) identifying
- 99- It is suggested in paragraph 2 that Anthony Seldon's prediction about robots -----.
- 1) does not seem to come true
  - 2) has not been explained properly
  - 3) has made human teachers worried
  - 4) has supporters all around the world
- 100- Which of the following statements is TRUE according to paragraph 3?
- 1) 9–16% of children younger than 14 want to work, but not go to school.
  - 2) Human teachers are not available in some parts of the world.
  - 3) Robots can help human teachers feel less stressed or tired.
  - 4) Most of the teachers are not paid enough money.



کد کنترل

221

A



221A

دفترچه شماره ۲  
صبح جمعه



«اگر دانشگاه اصلاح شود مملکت اصلاح می شود.»  
امام خمینی (ره)

جمهوری اسلامی ایران  
وزارت علوم، تحقیقات و فناوری  
سازمان سنجش آموزش کشور

آزمون سراسری ورودی دانشگاه‌های کشور - ۱۴۰۰

گروه آزمایشی علوم تجربی  
آزمون اختصاصی

مدت پاسخ‌گویی: ۱۷۵ دقیقه

تعداد سؤال: ۱۷۰

ردیف	مواد امتحانی	تعداد سؤال	از شماره	تا شماره	مدت پاسخ‌گویی
۱	زمین‌شناسی	۲۵	۱۰۱	۱۲۵	۲۰ دقیقه
۲	ریاضی	۳۰	۱۲۶	۱۵۵	۴۷ دقیقه
۳	زیست‌شناسی	۵۰	۱۵۶	۲۰۵	۳۶ دقیقه
۴	فیزیک	۳۰	۲۰۶	۲۳۵	۳۷ دقیقه
۵	شیمی	۳۵	۲۳۶	۲۷۰	۳۵ دقیقه

سال ۱۴۰۰

حق چاپ، تکثیر و انتشار سؤالات به هر روش (الکترونیکی و ...) پس از برگزاری آزمون، برای تمامی اشخاص حقیقی و حقوقی تنها با مجوز این سازمان مجاز می‌باشد و با متخلفان برابر مقررات رفتار می‌شود.

\* داوطلب گرامی، عدم درج مشخصات و امضاء در مندرجات جدول ذیل، به منزله عدم حضور شما در جلسه آزمون است.

اینجانب..... با شماره داوطلبی..... با آگاهی کامل، یکسان بودن شماره صندلی خود را با شماره داوطلبی مندرج در بالای کارت ورود به جلسه، بالای پاسخنامه و دفترچه سؤالات، نوع و کد کنترل درج شده بر روی دفترچه سؤالات و پائین پاسخنامه ام را تأیید می نمایم.

امضاء:

۱۰۱- کدام عبارت را درست تر می دانید؟

- (۱) حرکت روزانه خورشید در آسمان ظاهری و نتیجه گردش زمین به دور خورشید است.
- (۲) هرچه فاصله زمین تا خورشید کمتر شود، سرعت حرکت انتقالی زمین هم کمتر می شود.
- (۳) بین زمان گردش زمین به دور خورشید و فاصله زمین تا خورشید رابطه ای ریاضی برقرار است.
- (۴) زمین همراه با ماه در مدار دایره ای و مخالف حرکت عقربه های ساعت به دور خورشید می گردد.

۱۰۲- کدام مورد، در جداسازی دو واحد زمانی زمین شناسی متوالی از یکدیگر کاربرد کمتری دارد؟

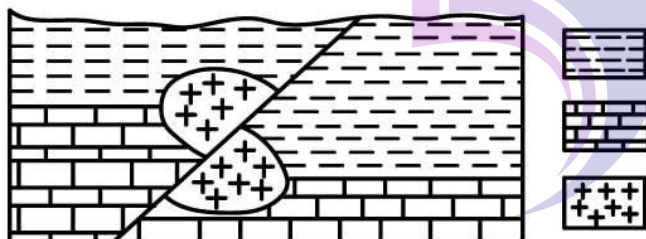
- (۱) جدا شدن دو قاره از یکدیگر
- (۲) پیشروی یا پسروی جهانی دریاها
- (۳) برخورد دو ورقه قاره ای و ایجاد کوهزایی
- (۴) ظهور یا انقراض یک گونه خاص از جانداران

۱۰۳- نور خورشید حدود ۸ دقیقه طول می کشد تا به زمین برسد. نور خورشید حدود چند دقیقه طول می کشد تا به سیارکی

که هر ۸ سال یکبار دور خورشید می چرخد، برسد؟

- (۱) ۶۴
- (۲) ۳۲
- (۳) ۲۲/۶
- (۴) ۱۶

۱۰۴- در شکل زیر، سن نسبی کدام یک از بقیه بیشتر است؟



- (۱) رس
- (۲) گسل
- (۳) گرانیت
- (۴) سنگ آهک

۱۰۵- در آینده، اقیانوسی به اقیانوس های کره زمین اضافه می شود، محل این اقیانوس در حال حاضر کجاست؟

- (۱) دریای سرخ
- (۲) خلیج فارس
- (۳) محل سابق دریای تتیس
- (۴) مرز ورقه عربستان با ایران

۱۰۶- برای تهیه آهن، سرب و مس به ترتیب از کدام کانه ها می توان استفاده کرد؟

- (۱) مگنتیت، گالن، کوندوم
- (۲) هماتیت، گالن، پیریت
- (۳) پیریت، کرومیت، کالکوپیریت
- (۴) مگنتیت، گالن، کالکوپیریت

۱۰۷- برای تشکیل ذخایر نفت و گاز، کدام جانداران اهمیت بیشتری دارند؟

- (۱) باکتری ها، مرجان ها
- (۲) دایناسورها، باکتری ها
- (۳) مرجان ها، پلانکتون ها
- (۴) پلانکتون ها، باکتری ها

۱۰۸- کدام مورد، در حیطه شاخه پترولوژی علم زمین شناسی مورد مطالعه قرار می گیرد؟

- (۱) شناسایی و مطالعه مناطق زمین گرمایی
- (۲) طبقه بندی سنگ های آذرین، دگرگونی و رسوبی
- (۳) شیوه تشکیل و منشأ عناصر تشکیل دهنده سنگ ها
- (۴) بررسی فرایندهایی چون تشکیل رشته کوه ها و زلزله ها

۱۰۹- کدام ترکیب شیمیایی، در گوشته زمین تبدیل به جواهری قیمتی می شود؟

- (۱) اکسید آلومینیم
- (۲) اکسید سیلیسیم
- (۳) سیلیکات بریلیم
- (۴) کربن خالص

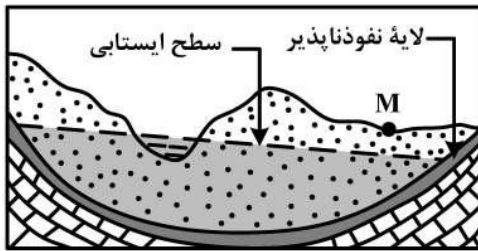
۱۱۰- آبدهی قناتی در هر دقیقه ۳۰۰۰ لیتر است. اگر عمق و عرض آب در دهانه قنات به ترتیب ۴۰ و ۸۰ سانتی متر باشد، آب تقریباً با سرعت چند متر بر ثانیه خارج می شود؟

- (۱) ۰/۶۶ (۲) ۰/۱۵ (۳) ۰/۹ (۴) ۰/۲

۱۱۱- کدام رابطه، اندازه ذرات معدنی تشکیل دهنده خاکها را بهتر نشان می دهد؟

- (۱) لای > رس > شن  
(۲) رس > سیلت > ماسه  
(۳) شن > سیلت > رس  
(۴) ماسه > شن > سیلت

۱۱۲- در محل زیر، یک رود دائمی در جریان است. اگر در نقطه M چاهی تا زیر سطح ایستابی حفر شود، کدام عبارت را می توانیم برای این چاه به کار ببریم؟

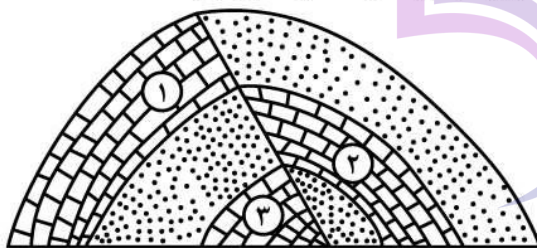


- (۱) پس از بهره برداری فصلی، چاه خشک می شود.  
(۲) آب خودبه خود و به آرامی از دهانه چاه خارج می شود.  
(۳) با بهره برداری از چاه سطح ایستابی افت چندانی نخواهد داشت.  
(۴) آبخوان این چاه تحت فشار است و آب از دهانه فوران می کند.

۱۱۳- کدام عبارت، توصیف مناسب تری از امتداد لایه است؟

- (۱) نیمساز زاویه بین سطح لایه با سطح افق  
(۲) محل برخورد سطح هر لایه با سطح زمین  
(۳) فصل مشترک یک صفحه افقی با سطح هر لایه  
(۴) امتداد خط فرضی وصل کننده نقاط هم ارتفاع لایه

۱۱۴- کدام گزینه، زمان نسبی پدیده های زمین شناسی شکل زیر را از قدیم به جدید درست تر نشان می دهد؟



- (۱) رسوب گذاری هم زمان آهک ۲ و ۳، تنش فشاری، تنش کششی  
(۲) رسوب گذاری هم زمان آهک ۲ و ۳، تنش فشاری، تنش کششی  
(۳) رسوب گذاری هم زمان آهک ۲ و ۱، تنش فشاری، تنش کششی  
(۴) رسوب گذاری هم زمان آهک ۲ و ۱، تنش کششی، تنش فشاری

۱۱۵- کدام مصالح، در ساخت سدهای بتونی و خاکی از اجزای مهم هستند؟

- (۱) ماسه و شن  
(۲) سیمان و میلگرد  
(۳) خاک رس و ماسه  
(۴) خاک رس و قلوه سنگ

۱۱۶- از کدام راه، آرسنیک می تواند به راحتی به مواد غذایی وارد شود؟

- (۱) آبیاری مزارع کشاورزی توسط آب چشمه های معدنی گازدار  
(۲) بارش باران های اسیدی پس از تراکم بالای ریزگردها در هوا  
(۳) ورود زهاب معادن استخراج طلا به آبخوان های مورد استفاده انسان  
(۴) خشک کردن مواد غذایی با حرارت سوزاندن زغال سنگ در محیط بسته

۱۱۷- کدام مورد، چگونگی نقش سلنیم در پیشگیری از سرطان را معرفی می کند؟

- (۱) از طریق آنزیم ها، سوپراکسیدها را از بین می برد.  
(۲) با اکسیژن های آزاد ترکیب شده و مانع از تشکیل سوپراکسیدها می شود.  
(۳) با ته نشینی لیتیم، مانع از ورود این عنصر سرطان زا به آب های زیرزمینی می شود.  
(۴) در بدن انسان مانند یک کاتالیزگر عمل می کند و سبب تشکیل سریع آنتی اکسیدان می شود.



۱۱۸- در طبقه‌بندی عناصر مورد نیاز بدن جانداران به اصلی، فرعی و جزئی به ترتیب، کدام عناصرها در این سه گروه جای می‌گیرند؟

- (۱) آهن، منیزیم، مس (۲) آهن، سدیم، فسفر  
(۳) منیزیم، منگنز، روی (۴) فسفر، منیزیم، منگنز

۱۱۹- کدام امواج حاصل از یک زمین لرزه در کانون ایجاد می‌شوند؟

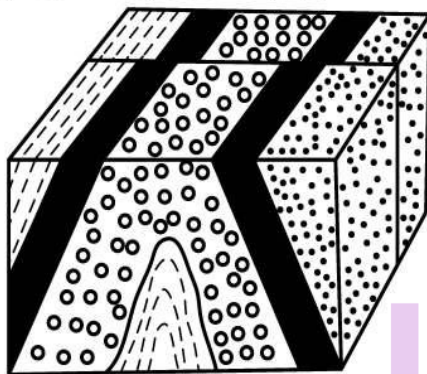
- (۱) عرضی و ریلی (۲) طولی و عرضی (۳) ریلی و لاو (۴) لاو و طولی

۱۲۰- کدام یک می‌تواند یک «پیش‌نشانگر» وقوع یک زمین لرزه باشد؟

- (۱) اختلال در میدان مغناطیسی منطقه (۲) بالا رفتن دمای سنگ‌ها در محل کانون  
(۳) تغییرات گاز آرگون در آب‌های زیرزمینی (۴) بالا و پایین رفتن سطح ایستابی آب چاه‌ها

۱۲۱- در شکل زیر، ماسه‌سنگ دانه‌ریز، جوان‌تر از ماسه‌سنگ دانه درشت است. کدام پدیده‌های زمین‌شناسی قابل

شناسایی هستند؟



- (۱) گسل عادی، تاقدیس (۲) گسل عادی، ناودیس  
(۳) گسل امتدادلغز، تاقدیس (۴) گسل امتدادلغز، ناودیس

۱۲۲- در کدام شرایط، توف‌های سبز البرز تشکیل شده‌اند؟

- (۱) آشفشان‌های آرام، دریای کم‌عمق، گدازه‌های روان پُرسیلیس  
(۲) آشفشان‌های زیردریایی، دریای کم‌عمق، گدازه‌های روان کم‌سیلیس  
(۳) آشفشان‌های انفجاری، دریای عمیق، قطعات دوکی شکل نسبتاً خمیری  
(۴) آشفشان‌های انفجاری، دریای کم‌عمق، ذرات فراوان تفرای بسیار دانه‌ریز

۱۲۳- مطالعه کدام پهنه زمین‌ساختی ایران، تاریخچه کامل‌تری از گذشته، در اختیار زمین‌شناسان قرار می‌دهد؟

- (۱) البرز (۲) زاگرس (۳) کپه داغ (۴) ایران مرکزی

۱۲۴- با بسته شدن اقیانوس تتیس در سرزمین‌های فعلی ایران، کدام رویداد مهم اتفاق افتاد؟

- (۱) جدا شدن دریای مازندران از خلیج فارس  
(۲) تشکیل رشته کوه‌های بلندی از آذربایجان تا کپه داغ  
(۳) ذوب ورقه فرو رانده شده و فعالیت‌های شدید آشفشانی  
(۴) تبخیر شدید آب‌های کم‌عمق و تشکیل کویر مرکزی ایران

۱۲۵- کدام پهنه‌های زمین‌ساختی ایران، توان بیشتری برای استخراج سنگ مرمر مورد نیاز ساختمان‌سازی داخل کشور و

صادرات به سایر کشورها را دارند؟

- (۱) ارومیه - دختر، زاگرس (۲) سنندج - سیرجان، البرز  
(۳) شرق و جنوب شرق، ایران مرکزی (۴) ایران مرکزی، سنندج - سیرجان

۱۲۶- فرض کنید  $a = \sqrt[4]{\sqrt{6}-2}$  و  $b = \sqrt[4]{\sqrt{6}+2}$ . مقدار  $(a^2 + b^2 - 2ab)^2(a^2 + b^2 + 2ab)^2$  کدام است؟

- (۱)  $4(2 + \sqrt{3})$  (۲)  $4(2 - \sqrt{3})$  (۳)  $16(2 + \sqrt{3})$  (۴)  $16(2 - \sqrt{3})$

۱۲۷- فرض کنید  $x_1$  و  $x_2$  جواب‌های معادله  $(\sqrt[3]{x^2} + \frac{1}{\sqrt[3]{x^2}} + 1)(\sqrt[3]{x^2} - 1) = 2\sqrt[3]{x}$  باشند. مقدار  $x_1 + x_2$  کدام است؟

- (۱) -۱ (۲) صفر (۳) ۱ (۴) ۲

۱۲۸- فرض کنید  $x_1$  و  $x_2$  ریشه‌های معادله  $x = 5 - x^2$  باشند.  $\frac{1}{(x_1+1)^3}$  و  $\frac{1}{(x_2+1)^3}$  ریشه‌های کدام معادله هستند؟

- (۱)  $125x^2 + 16x = 1$  (۲)  $125x^2 = 16x + 1$   
(۳)  $125x^2 = 12x + 1$  (۴)  $125x^2 + 12x = 1$

۱۲۹- اگر  $f(x) = 16\cos^2(3x)\cos^2(6x)\cos^2(12x)\cos^2(24x)$  باشد، مقدار  $f(\frac{\pi}{36})$  کدام است؟

- (۱)  $\frac{6-3\sqrt{3}}{16}$  (۲)  $\frac{6-\sqrt{3}}{16}$  (۳)  $\frac{6+\sqrt{3}}{16}$  (۴)  $\frac{6+3\sqrt{3}}{16}$

۱۳۰- اگر زاویه  $\alpha$  در ناحیه سوم مثلثاتی و  $\tan(\alpha) = \frac{3}{4}$  باشد، مقدار  $\frac{\cos(2\alpha - \frac{\pi}{2}) + \cos(\alpha + \pi)}{\cot(2\alpha)}$  کدام است؟

- (۱)  $-\frac{96}{175}$  (۲)  $\frac{1056}{175}$  (۳)  $\frac{96}{175}$  (۴)  $-\frac{1056}{175}$

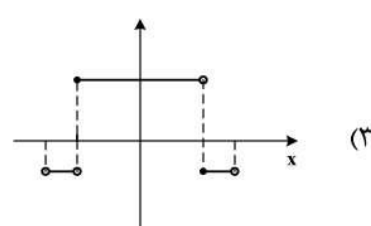
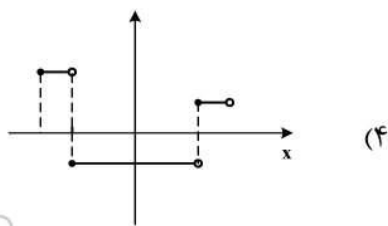
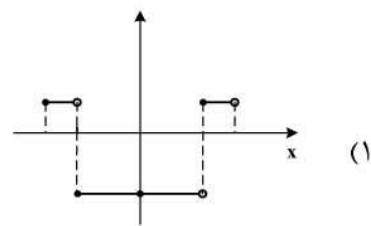
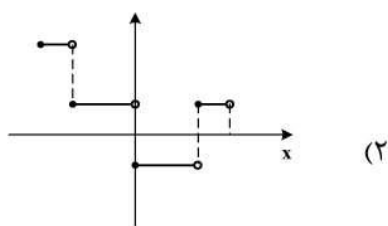
۱۳۱- تعداد جواب‌های معادله مثلثاتی  $\cos^2(x) - \sin^2(x)\cos(3x) = 1$  در فاصله  $[0, 2\pi]$  کدام است؟

- (۱) ۱ (۲) ۳ (۳) ۵ (۴) ۶

۱۳۲- دامنه تابع با ضابطه  $f(x) = \frac{\log_2(x^2 - x - 2)}{\sqrt{x^2 - 1} + 1}$  کدام است؟

- (۱)  $(-\infty, -1) \cup (2, +\infty)$  (۲)  $(-1, 2)$   
(۳)  $(-\infty, -2) \cup (1, +\infty)$  (۴)  $(-2, 1)$

۱۳۳- نمودار تابع  $y = 2||3x|| - 1$  به ازای  $-\frac{1}{2} \leq x < \frac{1}{2}$  کدام است؟



۱۳۴- فاصله نقطه تلاقی منحنی‌های  $y = x^2$  و  $x = \sqrt{y+3} - \sqrt{y-3}$  با مبدأ مختصات، کدام است؟  
 (۱)  $\sqrt{3}$  (۲)  $\sqrt{6}$  (۳)  $2\sqrt{3}$  (۴)  $\sqrt{15}$

۱۳۵- اگر  $52 = \frac{3^x + 3^{x+1} + 3^{x+2} + 3^{x+3} + 3^{x+4} + 3^{x+5}}{2^{x-2} + 2^{x-1} + 2^x + 2^{x+1} + 2^{x+2} + 2^{x+3}}$  باشد، مقدار  $x$  کدام است؟  
 (۱) ۱ (۲) ۲ (۳) ۳ (۴) ۴

۱۳۶- نمودار تابع  $y = 2^{|\sin x|}$  را ابتدا به اندازه  $\frac{\pi}{4}$  در امتداد محور  $x$  ها در جهت مثبت و سپس  $\frac{3}{4}$  در امتداد محور  $y$  ها در جهت منفی انتقال می‌دهیم. تعداد محل تقاطع نمودار حاصل با محور  $x$  ها در فاصله  $[0, \pi]$ ، کدام است؟  
 (۱) صفر (۲) ۱ (۳) ۲ (۴) ۴

۱۳۷- اگر تساوی  $\log_x y - 2 \log_y x = 1$  به ازای  $x, y > 1$  برقرار باشد، کدام تساوی درست است؟  
 (۱)  $y = x^2$  (۲)  $y = x^3$  (۳)  $y = \sqrt{x}$  (۴)  $xy = 2$

۱۳۸- مقدار  $\lim_{x \rightarrow +\infty} \sqrt{x} \left( \sqrt{\frac{1}{x+1} + \frac{1}{x}} - \sqrt{\frac{1}{x^2} - \frac{1}{x^2+1}} \right)$ ، کدام است؟  
 (۱) صفر (۲) ۱ (۳)  $\frac{\sqrt{2}}{2}$  (۴)  $\sqrt{2}$

۱۳۹- مقدار  $\lim_{x \rightarrow \frac{\pi}{6}^-} [2 \sin x - 1]$ ، کدام است؟ ([ ] نماد جزء صحیح است).  
 (۱) -۱ (۲) صفر (۳) ۱ (۴) وجود ندارد.

۱۴۰- قرینه نمودار تابع  $y = 2 + \sqrt{x-1}$  را نسبت به خط  $y = x$  رسم کرده و سپس نمودار حاصل را ۲ واحد در جهت مثبت محور  $x$  ها و ۳ واحد در جهت منفی محور  $y$  ها انتقال می‌دهیم و آن را  $y = g(x)$  می‌نامیم. مقدار  $g(4)$  کدام است؟  
 (۱) ۳ (۲) -۳ (۳) -۲ (۴) -۴

۱۴۱- فرض کنید  $g(x) = \begin{cases} 1 & x > 0 \\ 0 & x = 0 \\ -1 & x < 0 \end{cases}$  و  $f(x) = 1 - x^2$ . تعداد نقاط ناپیوستگی تابع  $g \circ f$ ، کدام است؟  
 (۱) صفر (۲) ۱ (۳) ۲ (۴) ۳

۱۴۲- تعداد نقاط اکسترمم نسبی تابع  $f(x) = \frac{x^2}{x^2-1} |x^2-4|$ ، کدام است؟  
 (۱) ۲ (۲) ۳ (۳) ۴ (۴) ۵

۱۴۳- قرینه نقطه  $A$  واقع بر سهمی  $f(x) = x^2$  را نسبت به نیمساز ناحیه اول و سوم صفحه مختصات تعیین کرده و آن را  $A'$  می‌نامیم. اگر طول نقطه  $A$  بین دو طول متوالی از محل بر تقاطع تابع  $f$  با خط نیمساز موردنظر باشد، ماکزیمم طول پاره خط  $AA'$ ، کدام است؟

(۱)  $\sqrt{2}$  (۲)  $\frac{\sqrt{2}}{2}$  (۳)  $\frac{\sqrt{2}}{4}$  (۴)  $\frac{\sqrt{2}}{8}$

۱۴۴- فرض کنید  $f(x) = (x|x^2 + \frac{1}{x}|)^2 + 1$  و  $g(x) = \frac{1}{\sqrt[3]{x^2-1}}$ . مقدار مشتق تابع  $f \circ g$  در  $x = \frac{3}{\sqrt{8}}$ ، چند برابر  $(-128\sqrt{2})$  است؟  
 (۱) -۴ (۲) ۱ (۳) ۲ (۴) ۴



۱۴۵- فرض کنید  $g(x) = ax^2 + bx + c$ ،  $a \neq 0$  و  $f(x) = \begin{cases} g(x) & x \geq k \\ g'(x) & x < k \end{cases}$  باشد. اگر  $f$  یک تابع مشتق پذیر باشد، حداکثر مقدار  $k$  به شرط  $b + c = a$  کدام است؟

- (۱)  $\frac{3}{4}$  (۲) ۱ (۳) ۳ (۴) ۴

۱۴۶- حداکثر مساحت جانبی استوانه‌ای که درون یک کره به شعاع  $4\sqrt{2}$  محاط می‌شود، کدام است؟

- (۱)  $32\pi$  (۲)  $64\pi$  (۳)  $\frac{256\pi}{3}$  (۴)  $\frac{512\pi}{3}$

۱۴۷- احتمال این که یک دانش آموز در یک امتحان نمره قبولی بگیرد  $\frac{5}{9}$  و در دو امتحان متوالی نمره قبولی بگیرد  $\frac{5}{18}$  است. اگر دانش آموز در امتحان دوم موفق باشد، احتمال این که امتحان قبلی نیز موفق شده باشد، کدام است؟

- (۱)  $\frac{8}{9}$  (۲)  $\frac{85}{94}$  (۳)  $\frac{17}{18}$  (۴)  $\frac{45}{47}$

۱۴۸- فرض کنید  $a, b, c \in \{1, 2, \dots, 9\}$ . چند معادله درجه دوم به صورت  $ax^2 + bx - c = 0$  می‌توان تشکیل داد، به طوری که مجموع ریشه‌های هر معادله از حاصل ضرب ریشه‌های همان معادله، دو واحد بیشتر باشد؟

- (۱) ۱۴ (۲) ۱۵ (۳) ۱۶ (۴) ۱۸

۱۴۹- در یک جلسه آموزشی میزگردی شامل ۴ دانش آموز کلاس پایه یازدهم و ۴ دانش آموز کلاس پایه دوازدهم تشکیل شده است. به چند حالت دانش آموزان در صندلی‌ها بنشینند، به طوری که در کنار هر دانش آموزی دانش آموز هم‌پایه قرار نگیرد؟

- (۱) ۱۴۴ (۲) ۲۸۸ (۳) ۲۷۶ (۴) ۱۱۵۲

۱۵۰- با ارقام ۱، ۲، ۳، ۴ و ۵ زیرمجموعه‌ای از اعداد طبیعی می‌سازیم، که در آن رقم تکراری به کار نرفته باشد. یک عضو از مجموعه فوق انتخاب می‌کنیم. احتمال این که عضو انتخاب شده بر ۴ بخش پذیر باشد، کدام است؟

- (۱)  $\frac{13}{21}$  (۲)  $\frac{4}{7}$  (۳)  $\frac{3}{7}$  (۴)  $\frac{1}{4}$

۱۵۱- شیب نیم‌خطی با نقطه شروع  $A(2, 4)$  برابر ۳ است. مستطیل  $ABCD$  را چنان می‌سازیم، که نقطه  $B$  روی نیم‌خط فوق و رأس سوم آن  $C(-3, -1)$  باشد. محیط مستطیل، کدام است؟

- (۱) ۲۴ (۲) ۱۸ (۳)  $6\sqrt{10}$  (۴)  $3\sqrt{10}$

۱۵۲- نقطه  $H(2, 1)$  را روی خط  $3x - y = 5$  در نظر بگیرید. مثلث متساوی‌الاضلاع  $ABC$  را با ارتفاع  $AH$  می‌سازیم، به طوری که محیط مثلث  $\sqrt{270}$  واحد باشد. مختصات یک رأس  $A$ ، کدام است؟

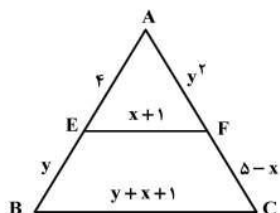
- (۱)  $(\frac{7}{2}, \frac{1}{2})$  (۲)  $(\frac{13}{2}, -\frac{1}{2})$  (۳)  $(\frac{1}{2}, \frac{3}{2})$  (۴)  $(-\frac{1}{2}, \frac{11}{6})$

۱۵۳- دایره‌های  $x^2 + y^2 + 2x = 3$  و  $x^2 + y^2 + 2y = 3$  متقاطع‌اند. معادله وتر مشترک این دو دایره، کدام است؟

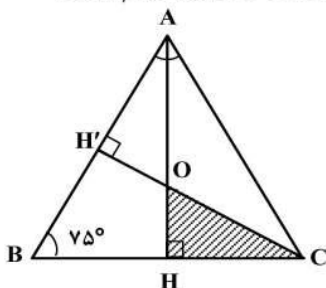
- (۱)  $x = y$  (۲)  $x = 1 + y$  (۳)  $x = -y$  (۴)  $x = 1 - y$

۱۵۴- در شکل زیر  $EF$  موازی  $BC$  است. مقدار  $y - 2x$ ، کدام است؟

- (۱) -۴ (۲) -۲ (۳) ۲ (۴) ۴



۱۵۵- در شکل زیر مثلث  $ABC$  متساوی‌الساقین و طول ساق  $AC$  برابر ۶ است. مساحت مثلث  $OHC$ ، کدام است؟



- (۱)  $\frac{2}{3}$  (۲)  $\frac{4}{3}$  (۳)  $\frac{18}{7 + 4\sqrt{3}}$  (۴)  $\frac{9}{7 + 4\sqrt{3}}$

۱۵۶- خارجی ترین یاخته‌های استخوانی موجود در تنه استخوان ران یک فرد سالم چه مشخصه‌ای دارند؟

- (۱) در مجاورت خود رگ‌های خونی و رشته‌های عصبی و مغز قرمز دارند.
- (۲) در سمت داخل یاخته‌هایی پهن و نزدیک به هم واقع شده‌اند.
- (۳) بر روی دایره‌ای با مرکزیت مجرای هاورس قرار گرفته‌اند.
- (۴) در بین یاخته‌های خود، حفره‌های نامنظم زیادی دارند.

۱۵۷- کدام گزینه، عبارت زیر را به‌طور مناسب کامل می‌کند؟

در برگ خرزهره، ..... یاخته‌های سامانه بافت ..... به‌طور حتم .....

- (۱) فراوان ترین - پوششی - در ایجاد جریان توده‌ای در نوعی آوند نقش دارند.
- (۲) اصلی ترین - آوندی - دیواره‌ای از رسوبات لیگنین با اشکال متفاوت دارند.
- (۳) مستحکم ترین - زمینه‌ای - شیره گیاهی را در سراسر گیاه جابه‌جا می‌نمایند.
- (۴) رایج ترین - زمینه‌ای - در سبزیسه (کلروپلاست)ها، فاقد ساختارهای غشایی و کیسه مانند و به هم متصل هستند.

۱۵۸- کدام عبارت، در خصوص برگ گیاه ادریسی نادرست است؟

- (۱) در طی واکنش‌های تولید و مصرف مولکولی پنج کربنی،  $CO_2$  آزاد می‌شود.
- (۲) نوعی پروتئین غشایی، ترکیبی کربن دار را به راکیزه (میتوکندری) وارد می‌نماید.
- (۳) در واکنش‌های وابسته به نور، همراه با ساخته شدن ATP، مولکول آب نیز تولید می‌گردد.
- (۴) قند پنج کربنی دو فسفات و گروه فسفات، از محصولات نهایی یک مرحله محسوب می‌شوند.

۱۵۹- چند مورد، در ارتباط با بخش‌های چین خورده درونی ترین لایه دیواره قلب انسان، صحیح است؟

الف- ساختارهای کاملاً یکسانی را به وجود آورده‌اند.

ب- از یاخته‌هایی بسیار نزدیک به هم تشکیل شده‌اند.

ج- یاخته‌های آن توسط صفحات بینابینی با یکدیگر مرتبط شده‌اند.

د- توسط بافتی حاوی رشته‌های کلاژن ضخیم، مستحکم گردیده‌اند.

(۱) ۱ (۲) ۲ (۳) ۳ (۴) ۴

۱۶۰- در نوعی کرم، هیچ یک از چهار روش اصلی تنفس مشاهده نمی‌گردد، کدام مورد، درباره این جاندار صادق است؟

- (۱) در شرایطی می‌تواند با نوعی تولیدمثل، موجودی تک لاد (هاپلوئید) را به وجود آورد.
- (۲) حفره عمومی بدن آن، علاوه بر گوارش، وظیفه گردش مواد را برعهده دارد.
- (۳) آب اضافی بدن آن، از طریق شبکه‌ای از کانال‌ها، به خارج دفع می‌شود.
- (۴) همولنف مستقیماً در مجاورت یاخته‌های بدن آن، جریان می‌یابد.

۱۶۱- با توجه به مطالب کتب درسی، کدام گزینه، عبارت زیر را به‌طور مناسب کامل می‌کند؟

«همه یاخته‌های خونی که ..... دارند، .....»

- (۱) دانه‌های روشنی در میان یاخته - برخلاف همه یاخته‌های خاخره، در داخل مغز استخوان تمایز می‌یابند.
- (۲) دانه‌های تیره‌ای در میان یاخته - برخلاف همه یاخته‌های بیگانه‌خوار، می‌توانند باعث افزایش نفوذپذیری رگ‌ها شوند.
- (۳) هسته دو قسمتی - همانند بعضی از یاخته‌های مؤثر در پاسخ ایمنی ثانویه، باعث خنثی‌سازی میکروب‌ها می‌شوند.
- (۴) هسته چند (بیش از دو) قسمتی - همانند بعضی از یاخته‌های تولیدکننده اینترفرون II، در دفاع غیراختصاصی شرکت می‌کنند.

۱۶۲- کدام گزینه، برای تکمیل عبارت زیر نامناسب است؟

«در دستگاه عصبی مرکزی گوسفند، یکی از بخش‌هایی که مجاور ساقه مغز است و با ترشح پیک دور بُرد، فعالیت‌های بدن را تنظیم می‌کند، در ..... قرار دارد.»

- (۱) مجاورت بطن سوم مغزی
- (۲) بین دو نیمکره راست و چپ مخ
- (۳) مجاورت دو برجستگی بزرگ‌تر مغز میانی
- (۴) فضایی محتوی شبکه‌های مویرگی و اجسام مخطط

۱۶۳- در یوکاریوت‌ها، چند مورد را می‌توان مربوط به تنظیم بیان ژن پیش از رونویسی دانست؟

الف- میزان دسترسی پیش ماده به آنزیم

ب- اتصال رناهای کوچک به نوعی ریبونوکلیک اسید

ج- تغییر در فشردگی واحدهای تکراری در رشته کروماتین

د- خمیدگی یا عدم خمیدگی در بخشی از مولکول دنا (DNA)

(۱) ۱ (۲) ۲ (۳) ۳ (۴) ۴

۱۶۴- به‌طور معمول در مهره‌های نوعی جانور ماده، رسوبی از نمک‌های کلسیم یافت نمی‌شود، کدام ویژگی، درباره این جانور صحیح است؟

- (۱) با فشار جریان آب به سمت بیرون، به سمت مخالف حرکت می‌نماید.
- (۲) می‌تواند تخمکی با اندوخته زیاد و دیواره‌ای چسبناک و ژله‌ای تولید کند.
- (۳) توسط ساختار ویژه‌ای، محلول نمک بسیار غلیظ را به روده ترشح می‌کند.
- (۴) خون پس از عبور از سینوس سیاهرگی، ابتدا به حفره بزرگتر قلب وارد می‌شود.



۱۶۵- در نوعی نظام جفت‌گیری، هر دو جانور نر و ماده در انتخاب جفت و پرورش زاده‌ها سهم یکسان دارند، کدام عبارت، به‌طور حتم، دربارهٔ این جانوران صحیح است؟

- (۱) در هر بار غذایی، بیشترین انرژی خالص را دریافت می‌کنند.
  - (۲) با استفاده از آزمون و خطا، به هر محرک بی‌اثری، پاسخ غریزی می‌دهند.
  - (۳) همواره از طریق آواز خواندن یا تهاجم به جانوران دیگر، قلمرو خود را تعیین می‌نمایند.
  - (۴) می‌توانند با چشم‌پوشی از محرک‌های بی‌اهمیت، انرژی خود را صرف انجام فعالیت‌های حیاتی کنند.
- ۱۶۶- با توجه به مطلب کتاب درسی، در یک منطقهٔ مالاریاخیز، پدر خانواده به سبب شکل گویچه‌های قرمز خود، در معرض خطر ابتلا به بیماری مالاریا قرار دارد، در حالی که مادر خانواده نسبت به این بیماری مقاوم است. تولد کدام فرزند در این خانواده غیرممکن است؟

- (۱) پسری با گویچه‌های قرمز کاملاً غیرطبیعی و در معرض خطر مرگ‌ومیر در سنین پائین
- (۲) پسری با گویچه‌های قرمز طبیعی و در معرض خطر ابتلا به بیماری مالاریا
- (۳) دختری حساس نسبت به کمبود اکسیژن محیط
- (۴) دختری مقاوم نسبت به انگل مالاریا

۱۶۷- چند مورد، دربارهٔ هر نوکلئوتید موجود در بدن یک فرد سالم صحیح است؟

- الف- باز آلی تک حلقه‌ای یا دو حلقه‌ای متصل به ریبوز دارد.
  - ب- گروه یا گروه‌های فسفات آن، با پیوند کووالانسی به قند اتصال دارد.
  - ج- از طریق نوعی پیوند اشتراکی به نوکلئوتید دیگری متصل شده است.
  - د- طی فرایند اکسایش در غشای درونی راکیزه (میتوکندری) تولید گردیده است.
- (۱) ۱ (۲) ۲ (۳) ۳ (۴) ۴

۱۶۸- کدام عبارت، درخصوص زنجیره انتقال الکترون موجود در یاختهٔ عضلهٔ توأم انسان صحیح است؟

- (۱) فقط از مولکول‌های حامل الکترون موجود در راکیزه (میتوکندری) استفاده می‌شود.
- (۲) بخشی از مسیر رسیدن الکترون‌ها از حاملین مختلف الکترون به پذیرنده‌های نهایی آن، مشترک است.
- (۳) یون‌های اکسید در ترکیب با پروتون‌های فضای بین دو غشا راکیزه (میتوکندری)، آب را تشکیل می‌دهند.
- (۴) انرژی لازم برای پمپ کردن الکترون‌ها به بخش داخلی راکیزه، از مولکول‌های حامل الکترون تأمین می‌شود.

۱۶۹- کدام گزینه، برای تکمیل عبارت زیر مناسب است؟

«در هر یاختهٔ انسان که ..... یافت می‌گردد، ..... نیز ساخته می‌شود.»

- (۱) پیپسینوزن - کیلو میکرون
- (۲) کیلومیکرون - کلریدریک اسید
- (۳) نمک‌های صفراوی - لسیتین
- (۴) کلسترول - لیپوپروتئین کم چگال

۱۷۰- کدام عبارت نادرست است؟

- (۱) در مگس، جسم یاخته‌ای هر گیرندهٔ شیمیایی، در بیرون موی حسی قرار دارد.
- (۲) در جیرجیرک، گیرنده‌های مکانیکی در محل اتصال پاهای جلویی به سینه قرار دارد.
- (۳) در ماهی، لوب بینایی از مخچه و مخ بزرگتر است و عصب بینایی از زیر به آن وارد می‌شود.
- (۴) در ماهی، بعضی از یاخته‌هایی که با پوشش ژلاتینی کانال خط جانبی در تماس‌اند، مژک دارند.

۱۷۱- چند مورد، برای تکمیل عبارت زیر مناسب است؟

«در مرگ برنامه‌ریزی شدهٔ یاخته‌ای برخلاف بافت مردگی، .....»

- الف- پاسخ‌های التهابی رخ می‌دهد.
  - ب- اثرات مثبتی برای بدن ایجاد می‌شود.
  - ج- ابتدا تغییری در غشای یاخته ایجاد می‌شود.
  - د- یاخته به سبب فعالیت درشت‌خوارها می‌میرد.
- (۱) ۱ (۲) ۲ (۳) ۳ (۴) ۴

۱۷۲- کدام گزینه، برای تکمیل عبارت زیر مناسب است؟

«در یک پسر بالغ مبتلا به پُرکاری غدهٔ ..... بیشتر می‌شود و در یک دختر بالغ مبتلا به کم‌کاری این غده، ..... افزایش می‌یابد.»

- (۱) تیروئید، میزان ترشح انسولین - دمای بدن
- (۲) فوق کلیه، احتمال ابتلا به بیماری‌های عفونی - فشارخون
- (۳) پاراتیروئید، احتمال بیماری‌های قلبی - احتمال مشکلات تنفسی
- (۴) سازندهٔ هورمون رشد، تراکم تودهٔ استخوانی - تکثیر یاخته‌های استخوانی

۱۷۳- کدام گزینه صحیح است؟

- (۱) جهش دگر معنا برخلاف جهش حذف، به تغییر در پلی‌پپتید ساخته شده می‌انجامد.
- (۲) جهش حذف برخلاف جهش بی‌معنا، به تغییر محصول حاصل از رونویسی می‌انجامد.
- (۳) جهش خاموش همانند جهش بی‌معنا، باعث عدم تغییر رمز یک نوع آمینواسید می‌شود.
- (۴) جهش دگر معنا همانند جهش خاموش، به عدم تغییر تعداد نوکلئوتیدهای یک ژن می‌انجامد.



- ۱۷۴- با در نظر گرفتن این که ژن نمود (ژنوتیپ) درون دانه (آندوسپرم) گل میمونی WWR است. کدام ژن نمود (ژنوتیپ) به ترتیب برای دانه گرد و گلاله گل میمونی، مورد انتظار نیست؟  
 (۱) RW و RR (۲) RW و RR (۳) RW و WW (۴) RW و RW
- ۱۷۵- کدام دو مورد، درباره همه اندامهای لنفی انسان که خون خارج شده از آنها به سیاهرگ باب وارد می شود، صحیح است؟  
 الف- محتوی یاخته‌هایی است که می‌توانند مولکول‌هایی مشابه با مولکول‌های موجود در سطح خود ترشح کنند.  
 ب- تولیدات خود را از طریق رگ‌هایی به نوعی بافت پیوندی وارد می‌کنند.  
 ج- در آزادسازی آهن موجود در یاخته‌های خونی مرده نقش مؤثری دارند.  
 د- در نیمه راست بدن و بالاتر از کولون افقی قرار گرفته‌اند.  
 (۱) الف و ب (۲) الف و ج (۳) ب و د (۴) ج و د
- ۱۷۶- کدام عبارت درست است؟  
 (۱) در گیاه آناناس برخلاف گیاه ذرت، میزان  $CO_2$  در محل فعالیت آنزیم روبیسکو بالا نگه داشته می‌شود.  
 (۲) در گیاه رز همانند گیاه آناناس، تنفس نوری فقط در درون سبزیسه (کلروپلاست) به انجام می‌رسد.  
 (۳) در گیاه رز همانند گیاه ذرت، همواره با زیاد شدن  $CO_2$  محیط، میزان فتوسنتز افزایش می‌یابد.  
 (۴) در گیاه ذرت برخلاف گیاه رز، در شدت نور زیاد، میزان فتوسنتز افزایش چشم‌گیری می‌یابد.
- ۱۷۷- به‌طور معمول، کدام عبارت در ارتباط با یک خانم باردار صحیح است؟  
 (۱) در طی تمایز یاخته‌های بنیادی بلاستوسیت، جفت به‌وجود می‌آید.  
 (۲) هم‌زمان با شروع تمایز جفت، اندام‌های اصلی جنین شروع به تشکیل شدن می‌کنند.  
 (۳) با شروع ترشح آنزیم‌های لایه خارجی بلاستوسیت، زوائد انگشتی شکل تشکیل می‌شود.  
 (۴) با شروع جایگزینی بلاستوسیت در حفرات دیواره رحم، نتیجه تست سنجش HCG مثبت می‌گردد.
- ۱۷۸- کدام گزینه، برای تکمیل عبارت زیر نامناسب است؟  
 «در واحدهای تکراری تارچه یک عضله دلتایی، رشته‌هایی یافت می‌شود که متشکل از اجزایی کروی شکل هستند، این رشته‌ها در هنگام .....»  
 (۱) انقباض، از وسعت نوار روشن می‌کاهند.  
 (۲) استراحت، در بخشی از نوار تیره یافت می‌شوند.  
 (۳) استراحت، از رشته‌های مشابه خود دور می‌شوند.  
 (۴) انقباض، از طریق سرهای خود به نوعی رشته‌های پروتئینی متصل می‌گردند.
- ۱۷۹- به‌طور معمول، کدام گزینه صحیح است؟  
 (۱) هر گیاهی که ساقه افقی تخصص یافته‌ای در زیرزمین دارد، جزو گیاهان یک یا دو ساله محسوب می‌شود.  
 (۲) هر گیاهی که توانایی تولید دانه‌ای با رویش روزمینی دارد، در مغز ریشه، حاوی بافت نرم آکنه‌ای (پارانشیمی) است.  
 (۳) هر گیاهی که گل تک جنسی نر و گلبرگ‌هایی متصل به هم دارد، دانه‌های گرده‌ای با دیواره منفذدار تولید می‌کند.  
 (۴) هر گیاهی که در روزهای کوتاه گل می‌دهد، گل‌هایی تولید می‌کند که برای گرده افشانی فقط وابسته به باد هستند.
- ۱۸۰- در انسان، اغلب گیرنده‌هایی که به کاهش اکسیژن حساس‌اند، در رگ‌هایی یافت می‌شوند که .....  
 (۱) بیشتر در قسمت‌های سطحی هر اندام قرار گرفته‌اند.  
 (۲) در برش عرضی، بیشتر به شکل گرد دیده می‌شوند.  
 (۳) از نظر فاصله بین یاخته‌های دیواره خود، گروه‌بندی شده‌اند.  
 (۴) به کمک دریچه‌هایی در درون خود، جریان خون را یکطرفه می‌کنند.
- ۱۸۱- کدام گزینه، برای تکمیل عبارت زیر نامناسب است؟  
 «به‌طور معمول از پنجمین روز شروع دوره جنسی در یک فرد تا زمانی که یاخته‌های انبانک (فولیکول) در حال رشد، نوعی هورمون ترشح می‌کنند .....»  
 (۱) در مواقعی ترشح هورمون آزادکننده افزایش می‌یابد.  
 (۲) در مواقعی هورمون‌های محرک غدد جنسی کاهش می‌یابند.  
 (۳) به‌طور حتم، اندوخته خونی دیواره داخلی رحم به حداکثر میزان خود می‌رسد.  
 (۴) به‌طور حتم، از رشد و تمایز مام یاخته‌های (اووسیت)‌های اولیه دیگر جلوگیری می‌شود.
- ۱۸۲- به‌طور معمول در ارتباط با قلب انسان، چند مورد، عبارت زیر را به‌طور مناسب کامل می‌کند؟  
 «در هر زمانی که دریچه‌های سینی ..... ند/ اند، همانند هر زمانی که دریچه‌های دو لختی و سه لختی ..... ند/ اند، به‌طور حتم .....»  
 (الف) بسته - بسته - خون وارد دهلیزها می‌شود.  
 (ب) بسته - باز - خون به درون بطن‌ها وارد می‌شود.  
 (ج) باز - باز - دهلیزها در حالت استراحت به سر می‌برند.  
 (د) باز - بسته - فشار خون بطن‌ها در حد پائینی قرار دارد.  
 (۱) ۱ (۲) ۲ (۳) ۳ (۴) ۴

۱۸۳- با توجه به شبکیه چشم یک فرد سالم، کدام گزینه، برای تکمیل عبارت زیر مناسب است؟  
«در گیرنده مخروطی ..... گیرنده استوانه‌ای، ماده حساس به نور .....»

(۱) نسبت به - کم‌تری یافت می‌شود.

(۲) همانند - در مجاورت هسته قرار دارد.

(۳) برخلاف - در یک انتهای یاخته وجود دارد.

(۴) برعکس - در نور زیاد و به کمک ویتامین A ساخته می‌شود.

۱۸۴- با در نظر گرفتن عوامل مؤثر بر تغییر جمعیت‌ها، کدام عبارت درست بیان شده است؟

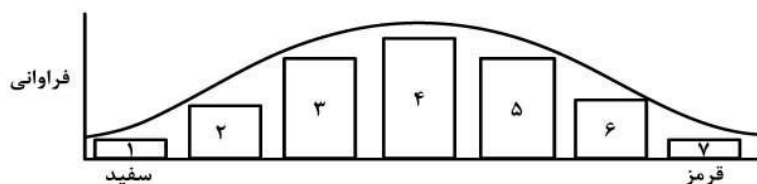
(۱) عاملی که افراد سازگارتر با محیط را برمی‌گزیند، ممکن است ژنوتیپ فرد را در جمعیت تغییر دهد.

(۲) عاملی که خزانه ژنی جمعیت را غنی‌تر می‌سازد، ممکن است توان بقای جمعیت را در شرایط محیطی جدید بالا ببرد.

(۳) عاملی که خزانه ژنی دو جمعیت را شبیه به هم می‌کند، به‌طور حتم تعادل ژنی را در هر دو جمعیت برقرار می‌سازد.

(۴) عاملی که فراوانی دگره‌ای (الی) جمعیت را بر اثر رویدادهای تصادفی تغییر می‌دهد، به‌طور حتم در جمعیت‌های بزرگ بیشترین تأثیر را دارد.

۱۸۵- با توجه به نمودار توزیع فراوانی رنگ ذرت (صفت چند جایگاهی) در کتاب درسی، کدام عبارت نادرست است؟



(۱) ژن نمودی (ژنوتیپ) حاوی همه انواع دگره (الی)ها در بخش ۴، وجود دارد.

(۲) هر ژن نمود (ژنوتیپ) در بخش ۵، در هر جایگاه ژنی، دگره (الی) بارز دارد.

(۳) هر ژن نمود (ژنوتیپ) در بخش ۶، در یک جایگاه ژنی ناخالص است.

(۴) هر ژن نمود (ژنوتیپ) در بخش ۲، در دو جایگاه ژنی خالص است.

۱۸۶- چند مورد، عبارت زیر را به‌طور مناسب کامل می‌کند؟

«هر جاندار که می‌تواند همه یا بخشی از مواد غذایی خود را از گیاهان به‌دست آورد، در زمان حیات خود .....»

الف- فاقد توانایی تولید ترکیبات آلی از مواد معدنی است.

ب- از طریق بخش‌های مکنده به درون گیاه نفوذ می‌نماید.

ج- نیتروژن جو را به نیتروژن قابل استفاده گیاه تبدیل می‌کند.

د- با کمک ترکیبی فسفات‌دار، مولکولی دو نوکلئوتیدی می‌سازد.

(۱) ۱ (۲) ۲ (۳) ۳ (۴) ۴

۱۸۷- مطابق با مطلب کتاب درسی، کدام عبارت، درباره نوعی جاندار صحیح است که بدون نیاز به روش‌های زیست‌فناوری می‌تواند آمیلاز مقاوم به گرما بسازد؟

(۱) ممکن است، مواد شیمیایی جهش‌زا پس از عبور از غشاهایی، ژن‌های آن را تحت تأثیر قرار دهند.

(۲) همواره، از طریق تغییر در پایداری رنا (RNA) یا پروتئین، فعالیت ژن‌های خود را تنظیم می‌کند.

(۳) به‌طور معمول، ذرات بزرگ غذایی را از طریق درون‌بری جذب و مواد زائد را از طریق برون‌رانی دفع می‌کند.

(۴) ممکن است در یک منطقه از ژنگان (ژنوم) آن، یکی از دو رشته دنا (DNA) و در منطقه بعد، رشته دیگر آن، الگو باشد.

۱۸۸- کدام گزینه، برای تکمیل عبارت زیر مناسب است؟

«نوعی هورمون گیاهی که .....»

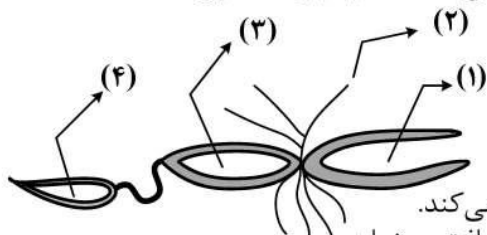
(۱) در کشاورزی به‌عنوان علف‌کش استفاده می‌شود، از سوخت‌های فسیلی نیز رها می‌شود.

(۲) می‌تواند بر خارجی‌ترین لایه درون دانه اثر بگذارد، در غلظتی معین باعث رشد ریشه می‌شود.

(۳) از جوانه راسی به جوانه‌های جانبی می‌رود، یکی از روش‌های تکثیر رویشی را در گیاهان به انجام می‌رساند.

(۴) می‌تواند مانع تولید و رها شدن آمیلاز در جوانه‌های غلات شود، در بافت‌های قابل ترمیم گیاهان نیز تولید می‌شود.

۱۸۹- با توجه به شکل زیر که بخشی از دستگاه‌های بدن نوعی جاندار را نشان می‌دهد، کدام عبارت صحیح است؟



(۱) بخش ۲ همانند بخش ۱، آب و یون‌ها را باز جذب می‌نماید.

(۲) بخش ۳ همانند بخش ۲، آنزیم‌های مؤثر در هضم مواد غذایی را ترشح می‌کند.

(۳) بخش ۴ برخلاف بخش ۳، یون‌های ترشح شده از مایع میان بافتی را دریافت می‌نماید.

(۴) بخش ۴ برخلاف بخش ۱، نوعی ماده حاصل از سوخت و ساز نوکلئیک اسیدها را دریافت می‌کند.



- ۱۹۰- چند مورد، در ارتباط با مراحل ترجمه در یوکاریوت‌ها درست است؟  
 الف- هر tRNA که فقط حامل یک آمینواسید است، ابتدا به جایگاه A رناتن (ریبوزوم) وارد می‌شود.  
 ب- هر tRNA که وارد جایگاه A رناتن (ریبوزوم) می‌شود، با رمزه (کدون) ارتباط مکملی برقرار می‌کند.  
 ج- هر tRNA که ارتباط خود را با زنجیره‌ای از آمینواسیدها قطع می‌کند، به جایگاه E رناتن (ریبوزوم) منتقل می‌شود.  
 د- هر tRNA که پس از تکمیل رناتن (ریبوزوم) در جایگاه خود مستقر می‌شود، می‌تواند به توالی‌ای از آمینواسیدها متصل گردد.

(۱) ۱ (۲) ۲ (۳) ۳ (۴) ۴

- ۱۹۱- کدام گزینه، برای تکمیل عبارت زیر مناسب است؟  
 «یاخته‌های گیاهی ممکن است به سبب تجمع محصولات نهایی حاصل از روش‌هایی برای تأمین انرژی، حیات خود را از دست بدهند، در همه این روش‌ها، هم‌زمان با به‌وجود آمدن ..... می‌شود.»

(۱)  $NAD^+$ ، کربن دی‌اکسید تولید  
 (۲) ترکیب نهایی، NADH مصرف  
 (۳) ترکیب سه کربنی،  $NAD^+$  تولید  
 (۴) نوعی قند سه کربنی، ADP مصرف

- ۱۹۲- با توجه به مراحل تولید زامه (اسپرم) در یک فرد بالغ، کدام عبارت صحیح است؟  
 (۱) همه یاخته‌هایی که فام‌تن (کروموزوم) مضاعف دارند، تقسیم کاستمان (میوز) انجام می‌دهند.  
 (۲) همه یاخته‌هایی که فام‌تن (کروموزوم) غیرمضاعف دارند، توسط تقسیم کاستمان (میوز) به‌وجود آمده‌اند.  
 (۳) همه یاخته‌هایی که دولا (دیپلوئید) هستند، از هم جدا هستند و توسط یاخته‌های ویژه‌ای تغذیه می‌شوند.  
 (۴) همه یاخته‌هایی که فام‌تن (کروموزوم) هم‌تا دارند، حاوی هسته‌ای غیرفشرده‌اند و به یاخته‌های دیگر متصل هستند.

- ۱۹۳- مهم‌ترین مرحله در ساخت انسولین به روش مهندسی ژنتیک، کدام است؟  
 (۱) برقراری پیوند شیمیایی بین زیر واحدهای کوتاه پلی‌پپتیدی انسولین  
 (۲) وارد کردن دنا (DNA)ی نو ترکیب به درون باکتری با شوک الکتریکی یا گرمایی  
 (۳) تشکیل دو نوع دنا (DNA)ی نو ترکیب و دارای ژن مقاومت به پادزیست (آنتی‌بیوتیک)  
 (۴) جداسازی باکتری‌های حاوی دیسک (پلازمید) نو ترکیب از سایر باکتری‌های محیط کشت

- ۱۹۴- چند مورد، در ارتباط با پارامسی صادق است؟  
 الف- کریچه (واکوئل) گوارشی، به مولکول‌هایی با عمل اختصاصی نیاز دارد.  
 ب- نوعی کریچه (واکوئل) دفعی، در تنظیم فشار اسمزی جاندار نقش دارد.  
 ج- کریچه (واکوئل) غذایی، در انتهای حفره گوارشی جاندار تشکیل می‌شود.  
 د- نوعی کریچه (واکوئل) غیرانقباضی، محتویات خود را از طریق منفذی به خارج وارد می‌کند.

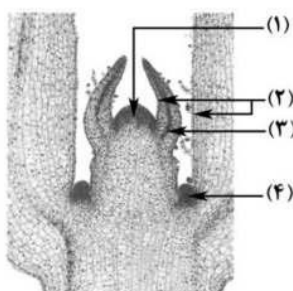
(۱) ۱ (۲) ۲ (۳) ۳ (۴) ۴

- ۱۹۵- وجه مشترک هر دو نوع تنظیم مثبت و منفی رونویسی در باکتری اشرشیا گلای کدام است؟  
 (۱) هر پروتئینی که بر روی توالی خاصی از DNA قرار می‌گیرد، ژن یا ژن‌های سازنده آن با نوع دیگری رنابسپاراز، رونویسی شده است.

- (۲) هر پروتئینی که آنزیم رونویسی‌کننده را به سمت راه‌انداز حرکت می‌دهد، می‌تواند به قند دی‌ساکاریدی اتصال یابد.  
 (۳) هر پروتئینی که ژن‌های مربوط به تجزیه قند را رونویسی می‌کند، توسط فعال‌کننده به راه‌انداز متصل می‌شود.  
 (۴) هر پروتئینی که به قندی متفاوت از گلوکز متصل می‌گردد، در شروع حرکت آنزیم رونویسی‌کننده نقش دارد.

- ۱۹۶- کدام عبارت، در ارتباط با بیشترین گیاهان روی کره زمین به‌طور حتم درست است؟  
 (۱) تشکیل ساختار اختصاص یافته برای تولیدمثل جنسی آن‌ها، به طول شب و روز بستگی دارد.  
 (۲) کربن دی‌اکسید از طریق یاخته‌های تمایز یافته اندام‌های هوایی و زمینی آن‌ها، جذب می‌شود.  
 (۳) بیشترین جذب کاروتنوئیدهای آن‌ها، در بخش زرد و نارنجی نور مرئی صورت می‌گیرد.  
 (۴) با تجزیه شدن سبزینه (کلروفیل) برگ‌های آن‌ها، مقدار کاروتنوئیدها افزایش می‌یابد.

- ۱۹۷- با توجه به شکل زیر کدام گزینه، صحیح است؟



- (۱) یاخته‌های بخش ۲ برخلاف یاخته‌های بخش ۳، بافت‌های لازم برای افزایش زیاد قطر ساقه را فراهم می‌کنند.  
 (۲) یاخته‌های بخش ۴ همانند یاخته‌های بخش ۲، بر روی سطح خود ترکیبی لیپیدی ترشح می‌کنند.  
 (۳) یاخته‌های بخش ۳ برخلاف یاخته‌های بخش ۱، فضاهای بین یاخته‌ای بسیار اندکی دارند.  
 (۴) یاخته‌های بخش ۱ همانند یاخته‌های بخش ۴، هسته درشتی در مرکز دارند.

- ۱۹۸- چند مورد را می توان دربارهٔ مردی با گروه خونی  $O^+$  و درگیر با مشکل انعقاد خون، با قاطعیت بیان داشت؟  
 الف- بر روی فام تن (کروموزوم) شمارهٔ ۹، فاقد هرگونه دگره (الل) گروه خونی است.  
 ب- بر روی نوعی فام تن (کروموزوم) جنسی آن، دگره ای (اللی) نهفته قرار گرفته است.  
 ج- بر روی یکی از بلندترین فام تن (کروموزوم) های موجود در کاریوتیپ آن، ژن D واقع شده است.  
 د- گویچه های قرمز کربوهیدرات دار آن، از یاخته هایی با توانایی تولید چندین نوع یاخته ایجاد شده اند.

(۱) ۱ (۲) ۲ (۳) ۳ (۴) ۴

- ۱۹۹- در ارتباط با همهٔ اندام هایی که با تولید پیک شیمیایی دور بُرد یکسان، تعداد فراوان ترین یاخته های خونی انسان را تنظیم می کنند، کدام مورد نادرست است؟

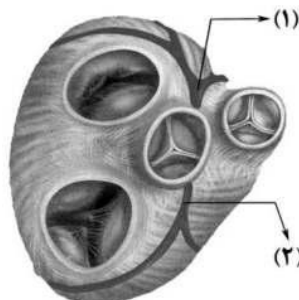
- (۱) به دفع بعضی مولکول های آلی بدن کمک می نماید.  
 (۲) فشار اسمزی خون را در حد مناسبی نگه می دارند.  
 (۳) بر فرایند انعقاد خون در محل خون ریزی نقش مؤثری دارند.  
 (۴) هر یک می توانند با تغییر در مقادیر چشم گیری از نوعی مادهٔ دفعی نیتروژن دار، از میزان سمیت آن بکاهند.

- ۲۰۰- در ارتباط با یک گیاه علفی، کدام گزینه، عبارت زیر را به طور مناسب کامل می کند؟

«در هر نوع بارگیری .....»

- (۱) آب از نوعی آوند به نوعی دیگر انتقال می یابد.  
 (۲) شیرۀ گیاهی با مصرف انرژی به درون آوند وارد می شود.  
 (۳) ترکیباتی از یاخته های زنده به یاخته های مرده منتقل می شود.  
 (۴) شیرۀ گیاهی به صورت توده ای از مواد به سمت محل مصرف حرکت می نماید.

- ۲۰۱- با توجه به شکل زیر، که بخشی از دستگاه گردش خون انسان را نشان می دهد، کدام عبارت درست است؟



- (۱) بخش ۲ همانند بخش ۱، ابتدا خون را به دهلیز راست وارد می نماید.  
 (۲) بخش ۲ برخلاف بخش ۱، خون نواحی چپ قلب را دریافت می نماید.  
 (۳) بخش ۱ برخلاف بخش ۲، ابتدا خون را به نواحی چپ قلب هدایت می کند.  
 (۴) بخش ۱ همانند بخش ۲، در ایجاد صدای قوی و گنگ قلب نقش اصلی را دارد.

- ۲۰۲- با توجه به بیماری های هموفیلی و داسی شدن گلبول های قرمز، در صورت ازدواج هر زن و مرد سالمی با یکدیگر، تولد چند مورد زیر ممکن است؟

الف- پسری سالم  
 ب- پسری بیمار  
 ج- دختری بیمار و خالص  
 د- دختری سالم و ناخالص

(۱) ۱ (۲) ۲ (۳) ۳ (۴) ۴

- ۲۰۳- کدام عبارت، دربارهٔ یاختهٔ بزرگ تر دانهٔ گردهٔ رسیدهٔ گیاه کدو، درست است؟

- (۱) چهار یاختهٔ متصل به هم را ایجاد می کند.  
 (۲) با انجام تقسیمات متوالی، لولهٔ گرده را می سازد.  
 (۳) به بخشی حاوی سه هستهٔ تک لاد (هاپلوئید)ی، تمایز می یابد.  
 (۴) در درون لولهٔ گرده، یک تقسیم رشتمان (میتوز) انجام می دهد.

- ۲۰۴- با توجه به سازوکار اجزای زنجیره انتقال الکترون در برگ لوبیا می توان بیان داشت که با عبور الکترون ها از ..... غشای تیلاکوئید است، ..... می شود.

- (۱) دو جزء (ساختار) از زنجیره که متعلق به هر دو - تعدادی  $H^+$  از بستره به فضای درون تیلاکوئید منتشر  
 (۲) یک جزء (ساختار) از زنجیره که متصل به سطح داخلی - الکترون ها به فتوسیستم ۲ منتقل  
 (۳) یک جزء (ساختار) از زنجیره که مجاور با هر دو لایهٔ فسفولیپیدی - تجزیهٔ نوری آب انجام  
 (۴) دو جزء (ساختار) متوالی از زنجیره که متصل به سطح خارجی -  $NADPH$  تولید

- ۲۰۵- در ارتباط با فرایند همانندسازی در یوکاریوت ها، چند مورد صحیح است؟

- الف- آنزیمی که از وقوع جهش در مادهٔ ژنتیکی ممانعت به عمل می آورد، می تواند نوکلئوتیدها را به صورت تک فسفات به رشتهٔ پلی نوکلئوتیدی متصل نماید.

- ب- آنزیمی که باعث جدا شدن هیستون ها از مولکول دنا (DNA) می شود، مارپیچ دنا (DNA) و دو رشتهٔ آن را از هم جدا می کند.

- ج- آنزیمی که نوکلئوتیدها را به صورت مکمل روبه روی هم قرار می دهد، انرژی فعال سازی واکنش را کاهش می دهد.

- د- آنزیمی که پیوندهای هیدروژنی بین دو رشته مکمل را برقرار می کند، تنها آنزیم دو راهی همانندسازی محسوب می شود.

(۱) ۱ (۲) ۲ (۳) ۳ (۴) ۴



۲۰۶- نپتونیم  ${}^{237}_{93}\text{Np}$  ایزوتوپ ناپایداری است که واپاشی آن از طریق گسیل  $\alpha$  ذره و یک ذره  $\beta^-$  صورت می‌گیرد. در این واپاشی، هسته نهایی به ترتیب چند نوترون و چند پروتون دارد؟

(۲) ۱۳۶ و ۸۸

(۱) ۱۳۶ و ۸۷

(۴) ۱۳۷ و ۸۸

(۳) ۱۳۷ و ۸۷

۲۰۷- نمودار مکان - زمان متحرکی مطابق شکل زیر است. تندی متوسط در کدام یک از بازه‌های زمانی مشخص شده در

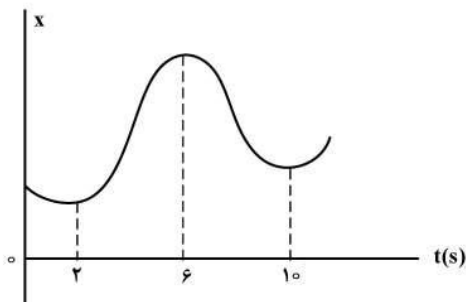
گزینه‌ها بیشتر است؟

(۱) صفر تا ۲S

(۲) صفر تا ۶S

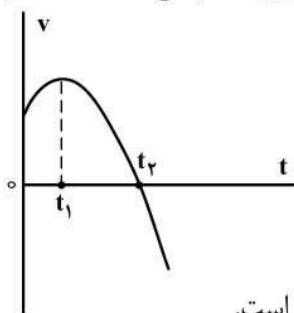
(۳) ۲S تا ۱۰S

(۴) ۶S تا ۱۰S



۲۰۸- نمودار سرعت - زمان متحرکی که روی محور x حرکت می‌کند، مطابق شکل زیر قسمتی از یک سهمی است. کدام

مورد درست است؟

(۱) در بازه صفر تا  $t_1$  تندی در حال کاهش است.(۲) بزرگی شتاب در لحظه صفر و  $t_2$  برابر است.(۳) در بازه صفر تا  $t_2$  شتاب خلاف جهت محور x است.(۴) بزرگی شتاب متوسط در بازه  $t_1$  تا  $t_2$  بیشتر از بزرگی شتاب متوسط در بازه صفر تا  $t_2$  است.

۲۰۹- متحرکی روی محور x در حال حرکت است. بردار شتاب متوسط آن در بازه زمانی  $t_1 = 5\text{s}$  تا  $t_2 = 10\text{s}$  در SI برابر

 $4\vec{i}$  و در بازه زمانی  $t_2 = 10\text{s}$  تا  $t_3 = 12\text{s}$  برابر  $2\vec{i}$  است. بردار شتاب متوسط آن در بازه زمانی  $t_1 = 5\text{s}$  تا
 $t_3 = 12\text{s}$  در SI، کدام است؟ $8\vec{i}$  (۴) $4\vec{i}$  (۳) $-\frac{16}{7}\vec{i}$  (۲) $-\frac{2}{7}\vec{i}$  (۱)

۲۱۰- نمودار مکان - زمان دو متحرک A و B مطابق شکل زیر است. اگر در لحظه  $t = 0$  فاصله دو متحرک  $150$  متر باشد.

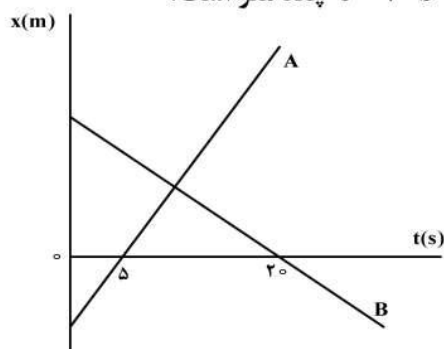
و تندی متحرک A، ۲ برابر تندی متحرک B باشد، فاصله دو متحرک در لحظه  $t = 20\text{s}$  چند متر است؟

(۱) ۵۰

(۲) ۱۰۰

(۳) ۱۵۰

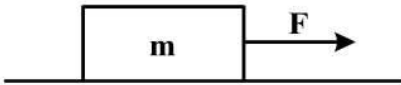
(۴) ۲۰۰





۲۱۱- مطابق شکل زیر، به جسمی به جرم  $۳۶\text{kg}$  که روی سطح افقی ساکن است، نیروی افقی  $F = ۱۷۷\text{N}$  وارد می‌شود و تندی جسم ۴ ثانیه پس از شروع حرکت به  $۳\frac{\text{m}}{\text{s}}$  می‌رسد. نیرویی که سطح به جسم وارد می‌کند، چند نیوتون است؟

$$(g = ۱۰\frac{\text{m}}{\text{s}^2})$$



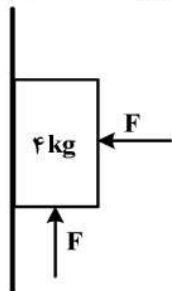
- (۱)  $۳۶۰$  (۲)  $۳۹۰$   
(۳)  $۴۰۰$  (۴)  $۵۰۰$

۲۱۲- وزنه‌ای به جرم  $m$  را به یک فنر که ثابت آن  $k = ۲۰۰\frac{\text{N}}{\text{m}}$  و طول آن  $۵۰\text{cm}$  است، می‌بندیم و از سقف یک آسانسور ساکن آویزان می‌کنیم. وقتی وزنه ساکن می‌شود، طول فنر به  $۶۵\text{cm}$  می‌رسد. آسانسور با چه شتابی

برحسب متر بر مربع ثانیه حرکت کند که طول فنر به  $۶۰\text{cm}$  برسد؟  $(g = ۱۰\frac{\text{m}}{\text{s}^2})$

(۱)  $\vec{a} = -\frac{۱۰}{۳}\vec{j}$  (۲)  $\vec{a} = \frac{۱۰}{۳}\vec{j}$  (۳)  $\vec{a} = -\frac{۲۰}{۳}\vec{j}$  (۴)  $\vec{a} = \frac{۲۰}{۳}\vec{j}$

۲۱۳- در شکل زیر، جسم در آستانه حرکت روبه بالا قرار دارد و نیرویی که جسم به سطح وارد می‌کند، برابر  $R$  است. اگر  $F$  را  $۲۰\text{N}$  کاهش دهیم، نیرویی که سطح به جسم وارد می‌کند، برابر  $R'$  می‌شود، کدام است؟

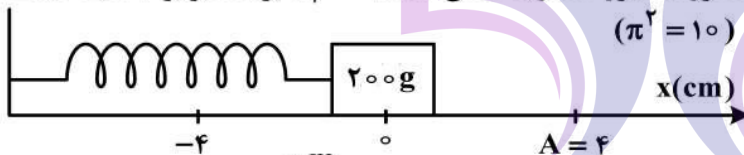


کدام است؟  $\frac{R'}{R}$

$$(g = ۱۰\frac{\text{m}}{\text{s}^2} \text{ و } \mu_s = ۰/۵, \mu_k = ۰/۲)$$

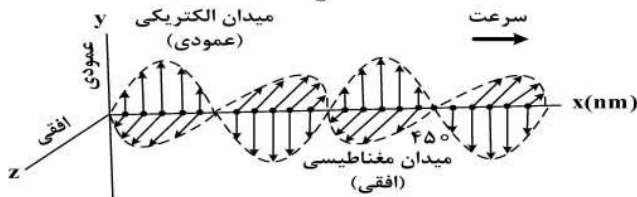
- (۱)  $\frac{\sqrt{۲}}{۴}$  (۲)  $\frac{\sqrt{۲}}{۲}$  (۳)  $\frac{\sqrt{۵}}{۲}$  (۴)  $\frac{\sqrt{۵}}{۴}$

۲۱۴- مطابق شکل زیر، نوسانگری روی محور  $x$  حرکت هماهنگ ساده انجام می‌دهد. اگر حداقل زمانی که طول می‌کشد تا نوسانگر از مکان  $x_1 = ۱\text{cm}$  در جهت مثبت محور  $x$  عبور کند و به مکان  $x_2 = -۱\text{cm}$  برسد، برابر ۲ ثانیه باشد، انرژی مکانیکی نوسانگر چند میلی‌ژول است؟  $(\pi^2 = ۱۰)$



- (۱)  $۰/۱$  (۲)  $۰/۲$   
(۳)  $۰/۴$  (۴)  $۰/۸$

۲۱۵- شکل زیر، تصویر لحظه‌ای از موجی الکترومغناطیسی را نشان می‌دهد که با سرعت  $۳ \times ۱۰^8 \frac{\text{m}}{\text{s}}$  در حال انتشار است. کدام مورد درست است؟



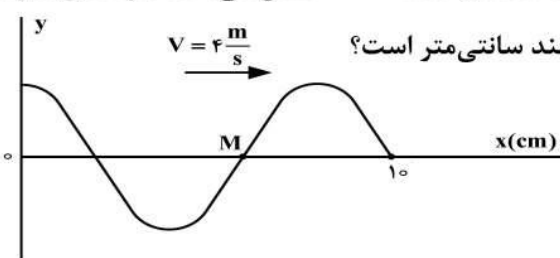
(۱) مدت زمانی که طول می‌کشد که میدان‌های الکتریکی و مغناطیسی یک نوسان کامل انجام دهند،  $۱۰^{-۱۵}$  ثانیه است.

(۲) میدان‌های الکتریکی و مغناطیسی در هر ثانیه  $۱/۵ \times ۱۰^{۱۵}$  نوسان انجام می‌دهند.

(۳) مسافتی که موج در مدت یک ثانیه طی می‌کند،  $۳۰۰$  نانومتر است.

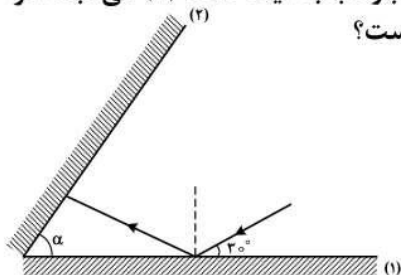
(۴) این موج در ناحیه مرئی طیف قرار دارد.

۲۱۶- شکل زیر، تصویری از موجی عرضی را در یک ریسمان کشیده شده در لحظه  $t = ۰$  نشان می‌دهد. اگر تندی متوسط حرکت ذره  $M$  در مدت  $۰/۲۵\text{s}$  برابر  $۶\frac{\text{m}}{\text{s}}$  باشد، دامنه موج چند سانتی‌متر است؟



- (۱)  $۲$   
(۲)  $۳$   
(۳)  $۴$   
(۴)  $۶$

۲۱۷- مطابق شکل زیر، پرتو نوری تحت زاویه  $30^\circ$  به آینه تخت (۱) می تابد و پس از بازتاب به آینه تخت (۲) می تابد. اگر در دومین بازتاب از آینه (۱) پرتو نور موازی آینه (۲) شود، زاویه  $\alpha$  چند درجه است؟



- (۱) ۳۰  
(۲) ۴۰  
(۳) ۵۰  
(۴) ۶۰

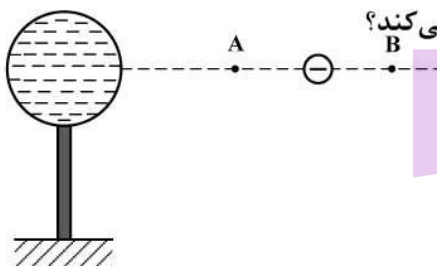
۲۱۸- الکترون اتم هیدروژنی در تراز  $n = 5$  قرار دارد. با در نظر گرفتن تمام گذارهای ممکن، کم انرژی ترین فوتونی که می تواند گسیل کند، بسامدش چند تراهرتز است؟ ( $E_R = 13.6 \text{ eV}$  و  $h = 4 \times 10^{-15} \text{ eV.s}$ )

- (۱) ۲۵/۵ (۲) ۷۶/۵ (۳) ۱۷۰ (۴) ۳۲۶۴

۲۱۹- در اتم هیدروژن بسامد چندمین خط طیفی در رشته لیمان برابر  $\frac{1}{3} \times 10^{15} \text{ Hz}$  است؟

$$\left( R = \frac{1}{100} (\text{nm})^{-1} \text{ و } c = 3 \times 10^8 \frac{\text{m}}{\text{s}} \right)$$

۲۲۰- در شکل زیر، کره فلزی با بار الکتریکی منفی روی پایه نارسنایی قرار دارد و ذره‌ای با بار منفی را از نقطه A تا نقطه B جابه‌جا می کنیم. در این آزمایش، پتانسیل الکتریکی نقطه B در مقایسه با پتانسیل الکتریکی نقطه A چگونه است و در این جابه‌جایی، انرژی پتانسیل الکتریکی ذره باردار چگونه تغییر می کند؟



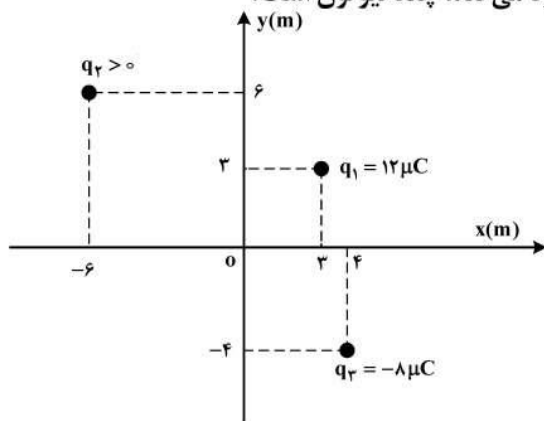
- (۱) بیشتر - کاهش  
(۲) بیشتر - افزایش  
(۳) کمتر - کاهش  
(۴) کمتر - افزایش

۲۲۱- مطابق شکل زیر، نیروی خالص الکتریکی وارد بر هر یک از ذره‌های باردار صفر است. اگر جای بار  $q_1$  و  $q_3$  عوض شود، بزرگی نیروی خالص الکتریکی وارد بر بار  $q_2$  چند برابر بزرگی نیروی خالص الکتریکی وارد بر بار  $q_1$  می شود؟

$q_1 = -9 \mu\text{C}$        $q_2 = +4 \mu\text{C}$        $q_3 = -36 \mu\text{C}$

(۱)  $\frac{2}{3}$       (۲)  $\frac{5}{4}$       (۳) ۳      (۴) ۵

۲۲۲- مطابق شکل زیر، سه بار نقطه‌ای در صفحه xy قرار دارند و بزرگی میدان الکتریکی خالص در نقطه O (مبدأ مختصات) در SI برابر  $7.5 \times 10^3$  است. بزرگی نیروی الکتریکی که بار  $q_1$  به  $q_2$  وارد می کند، چند نیوتون است؟



$$(k = 9 \times 10^9 \frac{\text{Nm}^2}{\text{C}^2})$$

- (۱)  $2.16 \times 10^{-2}$   
(۲)  $2.64 \times 10^{-2}$   
(۳)  $9.2 \times 10^{-2}$   
(۴)  $9.6 \times 10^{-2}$



۲۲۳- فاصله بین صفحه‌های یک خازن تخت  $5\text{mm}$  و مساحت هر یک از صفحه‌ها  $2\text{cm}^2$  است و خازن از ماده دی‌الکتریک انعطاف‌پذیری به ثابت  $k = 4$  پر شده است. اگر فاصله بین صفحه‌ها  $3\text{mm}$  کاهش یابد، ظرفیت خازن

چند پیکوفاراد افزایش می‌یابد؟  $(\epsilon_0 = 8.85 \times 10^{-12} \frac{\text{F}}{\text{m}})$

۲۳/۶ (۴)

۲۱/۲۴ (۳)

۲/۳۶ (۲)

۲/۱۲۴ (۱)

۲۲۴- در پدیده آبر رسانایی، مقاومت ویژه جسم با کاهش دما:

(۱) با شیب ثابتی به صفر می‌رسد و در دماهای پایین‌تر نیز صفر می‌ماند.

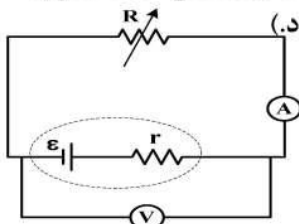
(۲) کاهش می‌یابد و در دمای خاصی، ناگهان به مقدار زیادی افزایش می‌یابد.

(۳) در دمای خاصی به صورت ناگهانی به صفر افت می‌کند و با ادامه کاهش دما، دوباره افزایش می‌یابد.

(۴) در دمای خاصی به صورت ناگهانی به صفر افت می‌کند و در دماهای پایین‌تر، همچنان صفر می‌ماند.

۲۲۵- در مدار زیر، توان خروجی باتری به ازای جریان‌های  $3\text{A}$  و  $5\text{A}$  یکسان است. در حالتی که ولت‌سنج عدد صفر را

نشان می‌دهد، آمپرسنج چند آمپر را نشان می‌دهد؟ (ولت‌سنج و آمپرسنج آرمانی فرض شود).



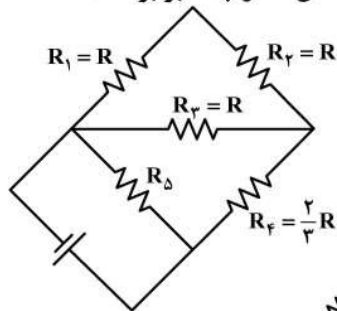
(۱) صفر

(۲) ۲

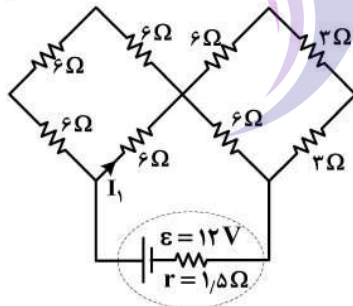
(۳) ۴

(۴) ۸

۲۲۶- در مدار زیر، توان مصرفی مقاومت  $R_3$ ،  $\frac{1}{3}$  توان مصرفی مقاومت  $R_5$  است. مقاومت معادل مدار چند برابر  $R$  است؟

(۱)  $\frac{8}{3}$ (۲)  $\frac{4}{3}$ (۳)  $\frac{2}{3}$ (۴)  $\frac{1}{3}$ 

۲۲۷- در مدار مطابق شکل زیر،  $I_1$  چند آمپر است؟

(۱)  $\frac{3}{10}$ (۲)  $\frac{6}{10}$ (۳)  $\frac{9}{10}$ (۴)  $\frac{1}{2}$ 

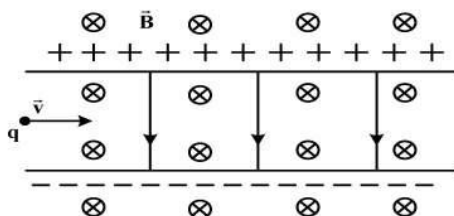
۲۲۸- مطابق شکل زیر، ذره‌ای به بار  $q = 2\mu\text{C}$  با جرم ناچیز با تندی  $V = 2 \times 10^4 \frac{\text{m}}{\text{s}}$  در جهت نشان داده شده که عمود بر

میدان‌های یکنواخت  $B = 0.2\text{T}$  و  $E = 500 \frac{\text{N}}{\text{C}}$  است، وارد فضای این میدان‌ها می‌شود. نیروی خالص وارد بر ذره

در لحظه ورود به میدان‌ها چند نیوتون است؟

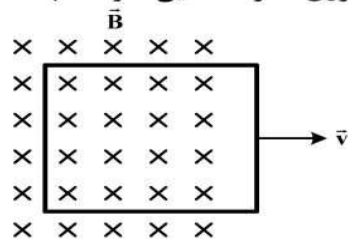
(۲)  $3 \times 10^{-4}$ 

(۱) صفر

(۴)  $1.8 \times 10^{-3}$ (۳)  $2 \times 10^{-4}$ 

محل انجام محاسبات

۲۲۹- در شکل زیر، یک حلقهٔ رسانا با تندی ثابت از یک میدان مغناطیسی خارج می‌شود و شار مغناطیسی در هر میلی‌ثانیه ۰/۰۲ وِبِر کاهش می‌یابد. جریان الکتریکی القایی در کدام جهت است و نیروی محرکهٔ القایی متوسط چند ولت است؟



- (۱) ساعتگرد، ۰/۲  
(۲) ساعتگرد، ۲۰  
(۳) پادساعتگرد، ۰/۲  
(۴) پادساعتگرد، ۲۰

۲۳۰- یک ماشین بالابر، برای بالا بردن وزنه‌ای به جرم  $50 \text{ kg}$  تا ارتفاع معینی از سطح زمین  $2000 \text{ J}$  انرژی مصرف می‌کند. اگر این وزنه از ارتفاع فوق بدون سرعت اولیه در شرایط خلأ رها شود، با تندی  $8 \frac{\text{m}}{\text{s}}$  به زمین می‌رسد. بازده

این ماشین چند درصد است؟  $(g = 10 \frac{\text{N}}{\text{kg}})$

- (۱) ۵۵ (۲) ۶۰ (۳) ۷۵ (۴) ۸۰

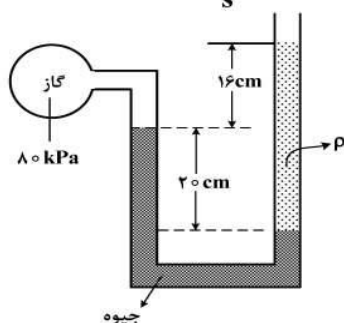
۲۳۱- در مکانی که فشار هوا  $1.026 \times 10^5 \text{ Pa}$  است، اگر از عمق  $10$  سانتی‌متری مایعی، به عمق  $53$  سانتی‌متری برویم،

فشار  $1/5$  برابر می‌شود. چگالی مایع چند گرم بر سانتی‌متر مکعب است؟  $(g = 10 \frac{\text{m}}{\text{s}^2})$

- (۱) ۲/۵ (۲) ۲/۶ (۳) ۱۳/۵ (۴) ۱۳/۸

۲۳۲- درون لولهٔ U شکلی که به یک مخزن محتوی گاز وصل شده است، جیوه به چگالی  $13600 \frac{\text{kg}}{\text{m}^3}$  و مایعی به چگالی  $\rho$

وجود دارد. اگر فشار هوای بیرون لوله  $10^5 \text{ Pa}$  باشد،  $\rho$  چند کیلوگرم بر متر مکعب است؟  $(g = 10 \frac{\text{m}}{\text{s}^2})$



- (۱) ۱۰۰۰  
(۲) ۱۵۰۰  
(۳) ۲۰۰۰  
(۴) ۲۵۰۰

۲۳۳- طول میله‌ای با یک خط‌کش مدرج اندازه‌گیری شده و به صورت  $68.6 \text{ mm} \pm 0.5 \text{ mm}$  گزارش شده است. کمینهٔ درجه‌بندی این خط‌کش چند میلی‌متر است و این اندازه با چند رقم با معنا گزارش شده است و رقم غیرقطعی (به ترتیب از راست به چپ) کدام است؟

- (۱) ۶ و ۳، ۱ و ۲ (۲) ۰/۵ و ۲، ۱ و ۰/۵ (۳) ۰/۵ و ۲، ۱ و ۰/۵ (۴) ۰/۵ و ۳، ۱ و ۰/۵

۲۳۴- به مقداری یخ صفر درجهٔ سلسیوس در فشار  $1 \text{ atm}$ ، گرما می‌دهیم و آن را به آب با دمای  $20$  درجهٔ سلسیوس تبدیل

می‌کنیم. چند درصد گرمای داده شده، صرف ذوب کردن یخ شده است؟  $(L_f = 336 \frac{\text{kJ}}{\text{kg}} \text{ و } c = 4200 \frac{\text{J}}{\text{kg.K}})$

- (۱) ۹۰ (۲) ۸۰ (۳) ۸۵ (۴) ۷۵

۲۳۵- جرم دو میلهٔ مسی استوانه‌ای شکل A و B با هم برابر است و طول میلهٔ A،  $\frac{3}{4}$  طول میلهٔ B است. اگر دو سر این میله‌ها را بین دو منبع گرما قرار دهیم به‌طوری‌که اختلاف دما در دو سر میله‌ها با هم برابر باشد، آهنگ شارش گرما در میلهٔ A چند برابر آهنگ شارش گرما در میلهٔ B است؟

- (۱)  $\frac{9}{16}$  (۲)  $\frac{3}{4}$  (۳)  $\frac{4}{3}$  (۴)  $\frac{16}{9}$



۲۳۶- اگر ۱۶ گرم از عنصر A با ۷ گرم از عنصر X واکنش کامل داده و ترکیب AX را تشکیل دهد و ۱۲ گرم از عنصر Z با ۲/۸ گرم از عنصر X واکنش کامل داده و ترکیب XZ<sub>۳</sub> را به وجود آورد، جرم مولی X چند برابر جرم مولی Z و جرم مولی XZ<sub>۳</sub> برابر چند گرم است؟ (جرم مولی عنصر A را برابر ۱۲۸ گرم در نظر بگیرید.)

(۱) ۲۶۹ ، ۰/۷۰ (۲) ۲۹۶ ، ۰/۷۰ (۳) ۲۶۹ ، ۰/۸۵ (۴) ۲۹۶ ، ۰/۸۵

۲۳۷- در یون فلزی  $M^{2+}$ ، تفاوت شمار پروتون ها و نوترون ها برابر ۷ است، کدام موارد از مطالب زیر، دربارهٔ عنصر M درست است؟

(آ) اتم آن دارای ۸ الکترون با عدد کوانتومی  $I = 0$  است.

(ب) عنصری از گروه ۱۱ در دورهٔ چهارم جدول تناوبی با عدد اتمی ۲۹ است.

(پ) شمار الکترون های دارای  $I = 1$  در اتم آن، ۱/۲ برابر شمار الکترون های دارای  $I = 2$  است.

(ت) شمار الکترون های آخرین لایهٔ اشغال شدهٔ اتم آن با شمار الکترون های آخرین لایهٔ اشغال شدهٔ اتم X ۲۵ برابر است.

(۱) آ، ت (۲) آ، پ (۳) ب، پ (۴) ب، ت

۲۳۸- در کدام ردیف های جدول زیر، نام شیمیایی ترکیب ها درست نوشته شده است؟

۱	Na <sub>۳</sub> N, NO <sub>۲</sub> , CuO	مس (I) اکسید، نیتروژن دی اکسید، سدیم نیتريد
۲	CaSO <sub>۴</sub> , CS <sub>۲</sub> , Li <sub>۲</sub> CO <sub>۳</sub>	لیتیم کربنات، کربن دی سولفید، کلسیم سولفات
۳	MnO, CrF <sub>۲</sub> , PCl <sub>۵</sub>	فسفر پنتاکلريد، کروم دی فلوئورید، منگنز (II) اکسید
۴	COCl <sub>۲</sub> , BaI <sub>۲</sub> , SiO <sub>۲</sub>	سیلیسیم دی اکسید، باریم یدید، کربونیل کلريد

(۱) ۳ ، ۱ (۲) ۴ ، ۱ (۳) ۳ ، ۲ (۴) ۴ ، ۲

۲۳۹- جرم اکسید X<sub>۲</sub>O<sub>۳</sub> را اکسیژن تشکیل می دهد، جرم اتمی عنصر X چند amu است و در صورتی که تفاوت شمار پروتون ها و نوترون های اتم آن برابر ۶ باشد، عنصر X، در کدام دورهٔ جدول تناوبی جای دارد؟ (عدد جرمی را برابر جرم اتمی در نظر بگیرید،  $O = 16 \text{ g.mol}^{-1}$ )

(۱) ۶۰ ، چهارم (۲) ۶۰ ، پنجم (۳) ۷۰ ، چهارم (۴) ۷۰ ، پنجم

۲۴۰- با توجه به داده های جدول زیر، که به عنصرهای دورهٔ چهارم جدول تناوبی مربوط است، کدام مطلب درست است؟

عنصرها				ویژگی
M	E	D	A	
۳۹	۲۶	۴۵	۲۸	شمار نوترون ها در هستهٔ اتم
۱/۵	۲	۳/۵	۳	نسبت شمار الکترون های ظرفیتی به شمار الکترون های لایهٔ اول الکترونی اتم
اصلی	واسطه	اصلی	واسطه	نوع عنصر

(۱) عدد جرمی عنصر A برابر ۵۲ است؛ میان عنصرهای E و M در جدول تناوبی، ۸ عنصر فلزی جای دارد.

(۲) شعاع اتمی عنصر E از عنصر M بزرگتر و تفاوت شمار نوترون ها و پروتون ها در اتم عنصر D برابر ۱۲ است.

(۳) A و M در ترکیب های خود، به صورت کاتیون +۳ وجود دارند؛ عنصر D، با هیدروژن در دمای اتاق واکنش می دهد.

(۴) آرایش الکترونی اتم عنصر A، از قاعدهٔ آفبا پیروی نمی کند؛ شمار الکترون ها با  $I = 2$  در اتم عناصر D و E برابر است.

۲۴۱- کدام موارد زیر، دربارهٔ خانوادهٔ هالوژن ها در جدول تناوبی، درست است؟

(آ) در واکنش با فلزهای قلیایی، ترکیب های یونی تشکیل می دهند.

(ب) همهٔ آن ها با اکسیژن، اکسیدهایی با عددهای اکسایش بزرگتر از صفر تشکیل می دهند.

(پ) مجموع عددهای کوانتومی  $n + l$  الکترون های لایهٔ ظرفیت سومین عضو آن، برابر ۳۳ است.

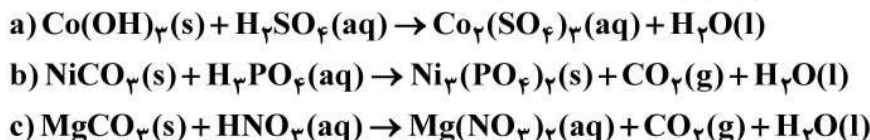
(ت) مانند عنصرهای گروه ۱ جدول تناوبی، با افزایش عدد اتمی، واکنش پذیری آن ها افزایش می یابد.

(۱) آ، پ (۲) ب، ت (۳) آ، ب (۴) پ، ت

۲۴۲- ۱۱/۲ لیتر مخلوطی از گازهای اتان، اتن و اتین در شرایط STP، با ۰/۱۵ مول گاز هیدروژن به طور کامل واکنش می دهد و فراورده های سیر شده، تشکیل می شود. اگر شمار مول های اتن و اتین در این مخلوط با هم برابر باشد، چند درصد از مول های مخلوط اولیه را گاز اتان تشکیل می دهد؟

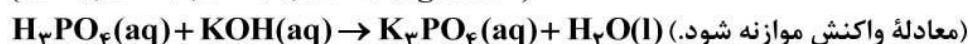
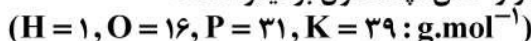
(۱) ۲۰ (۲) ۴۰ (۳) ۶۰ (۴) ۸۰

۲۴۳- چند مورد از مطالب زیر، درباره واکنش‌های زیر پس از موازنه معادله آن‌ها، درست است؟



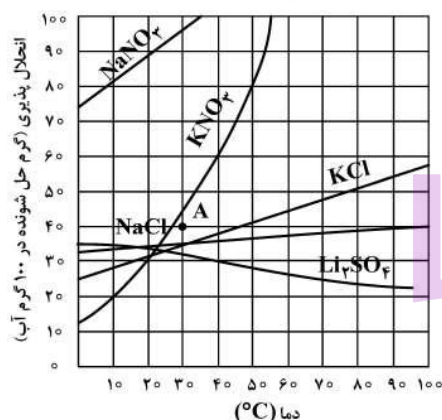
- مجموع ضرایب استوکیومتری مواد در معادله a و b، برابرند.
  - در هیچ یک از این واکنش‌ها، عدد اکسایش عناصر تغییر نکرده است.
  - تفاوت مجموع ضرایب استوکیومتری مواد در معادله c با معادله b، برابر ۶ است.
  - در معادله c، مجموع ضرایب استوکیومتری واکنش‌دهنده‌ها با مجموع ضرایب استوکیومتری فراورده‌ها برابر است.
- (۱) ۱ (۲) ۲ (۳) ۳ (۴) ۴

۲۴۴- به ۲۰۰ میلی‌لیتر محلول پتاسیم هیدروکسید، مقدار کافی فسفریک اسید برای واکنش کامل اضافه شده است. اگر ۵۳ گرم پتاسیم فسفات تشکیل شود، غلظت باز شرکت‌کننده در واکنش، چند مول بر لیتر است؟



(۱) ۳/۲۵ (۲) ۳/۷۵ (۳) ۱/۸۵ (۴) ۱/۵۸

۲۴۵- با توجه به نمودار «انحلال پذیری - دما» نشان داده شده، چند مورد از مطالب زیر، نادرست است؟



- در نقطه A، محلول‌های دارای یون نیترات، سیر شده‌اند.
- تفاوت انحلال‌پذیری نمک‌های دارای یون کلرید در  $90^\circ\text{C}$ ، به تقریب، برابر ۱۵ گرم است.
- در دمای  $25^\circ\text{C}$ ، مجموع انحلال‌پذیری نمک‌های دارای یون  $\text{K}^+$ ، با انحلال‌پذیری  $\text{NaNO}_3$  در این دما، برابر است.
- اگر انحلال‌پذیری یک نمک در دمای  $20^\circ\text{C}$ ، برابر ۳۳ گرم باشد، آن نمک، لیتیم سولفات با معادله انحلال‌پذیری:  $S = +0.15\theta + 35$  است.

(۱) ۱ (۲) ۲ (۳) ۳ (۴) ۴

۲۴۶- اگر ۱۰ گرم مخلوطی از گرد منیزیم و نقره را در ۲۰۰ میلی‌لیتر محلول  $0.8 \text{ mol/L}$  هیدروکلریک اسید وارد کنیم تا واکنش کامل انجام شود و در پایان واکنش، غلظت مولار محلول به  $0.3 \text{ mol/L}$ ، کاهش یابد، درصد جرمی نقره در این نمونه، کدام است و چند مول فلز منیزیم در آن وجود دارد؟ (فراورده واکنش، گاز هیدروژن و کلرید فلز است، از تغییر حجم محلول چشم‌پوشی شود، ( $\text{Mg} = 24, \text{Ag} = 108 : \text{g.mol}^{-1}$ )

(۱) ۶۶ ، ۰/۰۵ (۲) ۶۶ ، ۰/۱۴ (۳) ۸۸ ، ۰/۰۵ (۴) ۸۸ ، ۰/۱۴

۲۴۷- درباره عناصر  $\text{X}$  و  $\text{Z}$  جدول تناوبی، چند مورد از مطالب زیر، درست است؟

- عنصر Z، رسانای گرما است و قابلیت مفتول شدن دارد.
- هر دو عنصر در واکنش با اکسیژن، دی‌اکسید تشکیل می‌دهند.
- شعاع اتمی هر دو عنصر، از شعاع اتمی عنصر مایع گروه ۱۷ جدول تناوبی، بزرگتر است.
- اتم عنصر X، مانند اتم عنصرهای دیگر هم‌گروه خود، در واکنش‌ها، الکترون به اشتراک می‌گذارد.

(۱) ۴ (۲) ۳ (۳) ۲ (۴) ۱

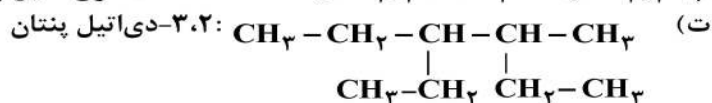
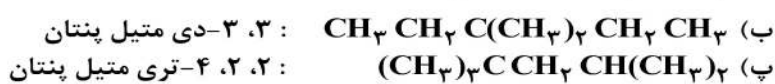
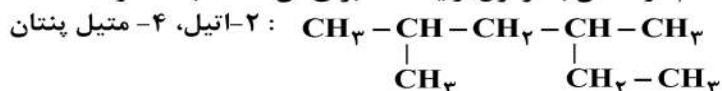


۲۴۸- چند مورد از داده‌های جدول زیر، درباره ترکیب‌های آلی داده شده، نادرست است؟

ترکیب آلی	نیروهای بین مولکولی	انحلال پذیری در آب	گروه عاملی	قطبیت
اتانول	هیدروژنی	بسیار زیاد	هیدروکسید	قطبی
استون	واندروالس	بسیار زیاد	کربونیل	ناقطبی
متیل آمین	هیدروژنی	کم	آمین	قطبی

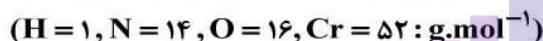
(۱) ۲ (۲) ۳ (۳) ۴ (۴) ۵

۲۴۹- نام کدام دو آلکان با فرمول ارایه شده برای آن‌ها، مطابقت دارد؟



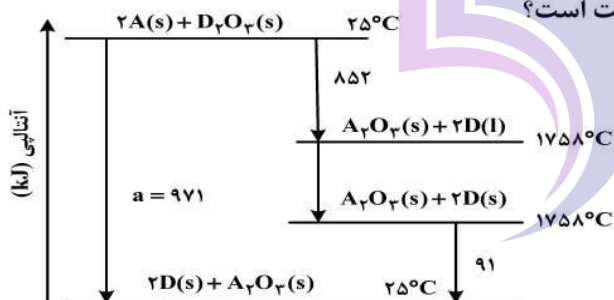
(۱) آ، ت (۲) آ، ب (۳) پ، ت (۴) ب، پ

۲۵۰- اگر ۶۳ گرم  $(\text{NH}_4)_2\text{Cr}_2\text{O}_7$  مطابق واکنش زیر، در ظرف سر بسته به میزان ۸۰ درصد تجزیه شود، پس از انجام واکنش، درصد جرمی تقریبی کروم در توده جامد بر جای مانده، کدام است؟



(۱) ۷۸/۴ (۲) ۶۰/۴ (۳) ۴۵/۲ (۴) ۴۲/۵

۲۵۱- با توجه به نمودار داده شده، چند مورد از مطالب زیر، درست است؟



- واکنش اکسایش عنصر A، آسان تر از واکنش اکسایش عنصر D، انجام می شود.
- مقدار a، برابر با آنتالپی واکنش کلی و آنتالپی ذوب D، برابر  $14 \text{ kJ.mol}^{-1}$  است.
- می توان با صرف  $458/5 \text{ kJ}$  انرژی، یک مول A را از اکسید آن در واکنش با D، تهیه کرد.
- با بررسی این نمودار، می توان دریافت که واکنش پذیری عنصر A از عنصر D، بیشتر است.

(۱) ۱ (۲) ۲ (۳) ۳ (۴) ۴

۲۵۲- جدول زیر، به آزمایش انحلال قرص جوشان در آب و در دماهای داده شده مربوط است. چند مورد از مطالب زیر، درست است؟

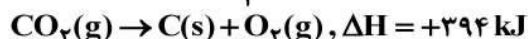
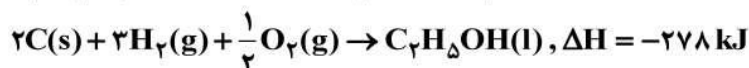
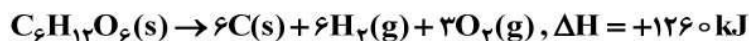
آزمایش	مقدار قرص جوشان	دمای آب (°C)
۱	یک قرص	۰
۲	نصف قرص (پودر)	۰
۳	یک قرص	۲۵
۴	نصف قرص (پودر)	۲۵

- سرعت واکنش در آزمایش ۳، از آزمایش ۱ بیشتر است.
- سرعت واکنش در آزمایش ۲، نصف سرعت واکنش در آزمایش ۱، است.
- آزمایش ۴، در قیاس با ۳ آزمایش دیگر، بیشترین سرعت واکنش را دارد.
- با کامل شدن واکنش‌ها، حجم گاز جمع آوری شده در آزمایش ۲، نسبت به ۳ آزمایش دیگر، کمتر است.

(۱) ۱ (۲) ۲ (۳) ۳ (۴) ۴

محل انجام محاسبات

۲۵۳- با توجه به واکنش‌های گرمایشیمیایی زیر:



$\Delta H$  واکنش:  $C_6H_{12}O_6(s) \rightarrow 2C_2H_5OH(l) + 2CO_2(g)$ ، برابر چند کیلوژول است و با آزاد شدن

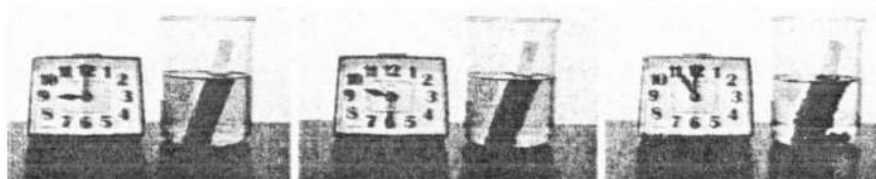
۲۱۰ کیلوژول انرژی گرمایی در این واکنش، چند گرم گلوکز به اتانول تبدیل می‌شود؟



(۱) ۸۴- ، ۴۵۰ (۲) ۸۴- ، ۵۴۰ (۳) ۹۲- ، ۴۵۰ (۴) ۹۲- ، ۵۴۰

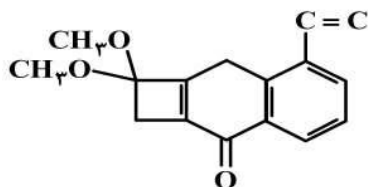
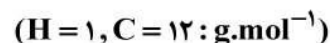
۲۵۴- با توجه به شکل زیر، که به واکنش کامل فلز روی با ۳/۰ مول  $CuSO_4(aq)$  در دمای معین مربوط است، چند مورد

از مطالب زیر، درست است؟ ( $Cu = 64, Zn = 65 : g.mol^{-1}$ )



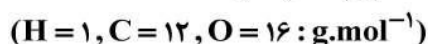
- با گذشت زمان، رنگ محلول موجود در ظرف روشن‌تر می‌شود.
  - در بازه زمانی انجام واکنش، ۱۹/۲ گرم فلز از یون‌های مربوط آزاد شده است.
  - سرعت واکنش در بازه زمانی مشخص شده، برابر  $2/75 \times 10^{-3}$  مول بر دقیقه است.
  - مجموعه محلول نمک مس و فلز روی، می‌تواند به عنوان نیم سلول یک سلول گالوانی به کار رود.
  - سرعت متوسط مصرف یون‌های فلزی با سرعت متوسط مصرف اتم‌های فلزی، در بازه زمانی انجام واکنش، برابر است.
- (۱) ۳ (۲) ۲ (۳) ۴ (۴) ۵
- ۲۵۵- هرگاه یک مول الکل دو عاملی با یک مول کربوکسیلیک اسید دو عاملی واکنش دهد، فراورده آلی حاصل، .....

- (۱) دارای دو گروه عاملی استری خواهد شد.
  - (۲) تمایلی به واکنش با الکل یا کربوکسیلیک اسید دیگر، نخواهد داشت.
  - (۳) همچنان دارای گروه‌های عاملی هیدروکسیل و کربوکسیل خواهد بود.
  - (۴) در حلال‌های قطبی، انحلال پذیری بیشتری نسبت به اجزای سازنده خود، خواهد داشت.
- ۲۵۶- با توجه به ساختار «پیوند - خط» مولکولی که نشان داده شده، چند مورد از مطالب زیر، درباره آن درست است؟



- دارای دو گروه اتری، یک گروه کتونی و یک حلقه بنزنی است.
  - شمار جفت الکترون‌های ناپیوندی روی اتم‌های آن با شمار پیوندهای دوگانه در مولکول آن، برابر است.
  - اگر در آن، اتم‌های هیدروژن جایگزین گروه‌های متیل شود، کاهش جرم مولی آن، برابر جرم مولی اتن می‌شود.
  - نسبت شمار اتم‌های کربن به هیدروژن در آن، با نسبت شمار اتم‌های هیدروژن به کربن در مولکول بنزن، برابر است.
- (۱) ۱ (۲) ۲ (۳) ۳ (۴) ۴

۲۵۷- چند مورد از مطالب زیر، درباره هیدروکربنی با فرمول:  $(CH_3)_2HC(CH_2)_7C(CH_3)_3$ ، درست است؟



- با ۳- متیل اوکتان، همپار است.
- جرم مولی آن، ۴ برابر جرم مولی متانول است.
- ۷۲/۵ درصد جرم مولی آن را کربن تشکیل می‌دهد.
- مجموع عددها در نام آن براساس قواعد آیوپاک، برابر ۹ است.

(۱) ۱ (۲) ۲ (۳) ۳ (۴) ۴



۲۵۸- کدام اکسیدها، اسید آرنیوس به شمار می آیند و محلول کدام یک از آن‌ها در آب، اسید قوی‌تری است؟

a)  $K_2O$  , b)  $CO_2$  , c)  $SO_3$  , d)  $BaO$

(۱) d ; d , a (۲) a ; d , a (۳) b ; c , b (۴) c ; c , b

۲۵۹- دو ظرف، اولی دارای ۲۰۰ گرم آب مقطر و دومی دارای ۲۵۰ گرم آب مقطر، هر دو در دمای  $25^\circ C$  را در نظر بگیرید. چند مورد از مطالب زیر، درباره آن‌ها، درست است؟

- گرمای ویژه آب در دو ظرف، برابر است.
- میانگین انرژی جنبشی مولکول‌های آب در دو ظرف، یکسان است.
- ظرفیت گرمایی آب در ظرف ۲، بیشتر از ظرفیت گرمایی آب در ظرف ۱، است.
- اگر گلوله فلزی مشابه داغ با دمای یکسان را در هر ظرف وارد کنیم، دمای پایانی آب دو ظرف، برابر است.

(۱) ۴ (۲) ۳ (۳) ۲ (۴) ۱

۲۶۰- کدام مطلب، نادرست است؟ (در همه گزینه‌ها، دما ثابت در نظر گرفته شود).

(۱) درصد یونش اسید ضعیف  $HA$ ، با افزایش غلظت آن در آب، کاهش می‌یابد.

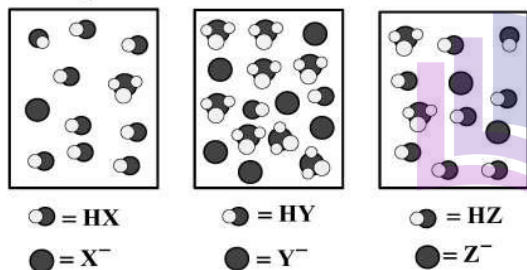
(۲)  $[OH^-]$  در محلول یک اسید ضعیف، می‌تواند برابر  $[H_3O^+]$  در محلول یک باز ضعیف باشد.

(۳) اگر درصد یونش باز بسیار قوی  $YOH$ ، دو برابر درصد یونش اسید  $HX$  باشد،  $pH$  محلول ۱ مولار اسید برابر ۳ است.

(۴) اگر برای محلول ۳ مولار یک اسید،  $pH$  در گستره صفر تا ۷ قرار گیرد، آن اسید از هیدروبرمیک اسید، ضعیف‌تر است.

۲۶۱- در شکل زیر، محلول اسیدهای  $HX$ ،  $HY$  و  $HZ$ ، با غلظت مولی و دمای یکسان، نشان داده شده است و برای

سادگی مولکول‌های آب حذف شده است، چند مورد از مطالب زیر، درباره آن‌ها درست است؟  $H_3O^+ =$



• در میان اسیدها،  $HX$  ضعیف‌ترین اسید است.

• واکنش یونش هر سه اسید در آب، تعادلی است.

• قدرت اسیدی اتانویک اسید، به یقین از  $HY$  کمتر است.

• ثابت یونش  $HZ$ ، از ثابت یونش  $HX$  بزرگتر و از ثابت یونش  $HY$  کوچکتر است.

• اگر  $HX$ ، هیدروسیانیک اسید باشد،  $HZ$  می‌تواند هیدروفلوئوریک اسید باشد.

(۱) ۲ (۲) ۳ (۳) ۴ (۴) ۵

۲۶۲- اگر در دمای اتاق،  $pH$  محلول  $HA$  با درجه یونش  $\alpha = 0.1$  برابر ۲ و  $pH$  محلول  $HD$  با درجه یونش  $\alpha = 0.2$  برابر ۳

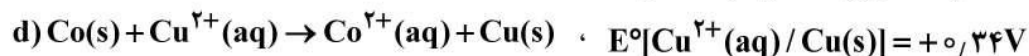
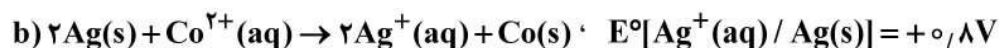
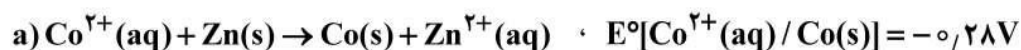
باشد، نسبت غلظت مولار اولیه  $HA$  به غلظت مولار اولیه  $HD$  کدام و در حالت تعادل، غلظت مولار یون هیدروکسید

در محلول  $HA$  چند برابر غلظت مولار این یون در محلول  $HD$  است؟

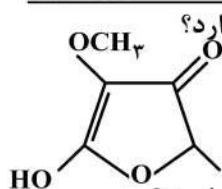
(۱) ۲۰ ، ۰/۱ (۲) ۰/۰۵ ، ۰/۱ (۳) ۲۰ ، ۱۰ (۴) ۰/۰۵ ، ۱۰

۲۶۳- با توجه به  $E^\circ$  الکترودها، کدام واکنش در شرایط استاندارد، در جهت طبیعی پیش می‌رود و  $emf$  آن برای انجام

برقکافت محلول الکترولیتی که به ولتاژ ۱/۵ ولت نیاز دارد، کافی است؟



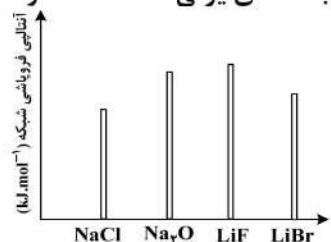
(۱) a (۲) b (۳) c (۴) d



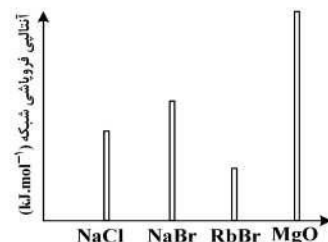
۲۶۴- چند نوع اتم کربن، بر پایه تفاوت عدد اکسایش، در ترکیبی با فرمول «پیوند - خط» زیر، وجود دارد؟

- (۱) ۳  
(۲) ۴  
(۳) ۵  
(۴) ۶

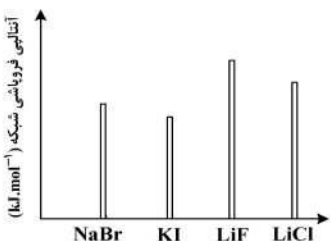
۲۶۵- کدام نمودار، درباره مقایسه نسبی آنتالپی فروپاشی شبکه بلور جامدهای یونی داده شده، درست است؟



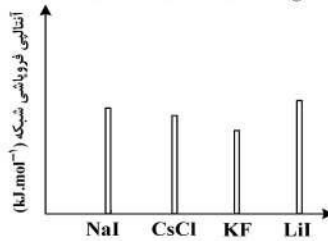
(۲)



(۱)



(۴)

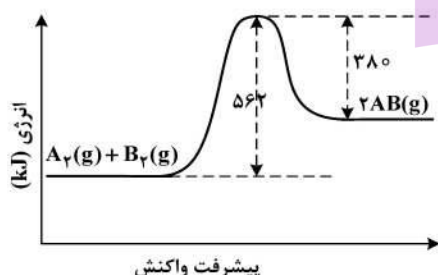


(۳)

۲۶۶- اگر شعاع یون پایدار اکسیژن ( $O^{2-}$ ) برابر  $135 pm$  در نظر گرفته شود، با توجه به جایگاه عنصرها در جدول تناوبی و روند تغییر خواص آن‌ها در دوره‌ها و گروه‌ها، شعاع یون پایدار سدیم ( $Na^{+}$ ) با یکای  $pm$ ، کدام گزینه می‌تواند باشد؟

- (۱) ۵۸ (۲) ۹۹ (۳) ۱۳۸ (۴) ۱۴۴

۲۶۷- با توجه به نمودار «انرژی - پیشرفت واکنش» زیر، آنتالپی پیوند بین اتم‌های A و B، برابر چند کیلوژول بر مول است؟ (آنتالپی پیوند بین اتم‌ها در مولکول‌های  $A_2$  و  $B_2$ ، به ترتیب برابر  $940$  و  $492$  کیلوژول بر مول است.)



- (۱) ۶۲۵  
(۲) ۵۶۲  
(۳) ۱۲۵۰  
(۴) ۱۱۲۴

۲۶۸-  $18/4$  گرم گاز  $NO_2$  را با  $21/3$  گرم گاز کلر در یک ظرف ۴ لیتری در بسته گرم می‌کنیم تا واکنش تعادلی:  $2NO_2(g) + Cl_2(g) \rightleftharpoons 2NO_2Cl(g)$  انجام شود، اگر در حالت تعادل،  $50\%$  درصد گاز  $NO_2$  مصرف شده باشد، ثابت تعادل و نسبت مولی گاز  $NO_2$  به گاز  $Cl_2$  در مخلوط تعادلی، کدام است؟

(گزینه‌ها را از راست به چپ بخوانید،  $N = 14, O = 16, Cl = 35.5; g \cdot mol^{-1}$ )

- (۱) ۱ ، ۲۰ (۲) ۲ ، ۲۰ (۳) ۱ ، ۲۰۰ (۴) ۲ ، ۲۰۰

۲۶۹- اگر در یک واکنش گازی تعادلی در یک ظرف در بسته، با افزایش دمای سامانه یا اضافه کردن یک گاز بی‌اثر، درصد فراورده‌ها در مخلوط واکنش افزایش یابد، کدام مطلب درست است؟

- (۱) واکنش گرماده و شمار مول‌های فراورده‌ها، کمتر از شمار مول‌های واکنش‌دهنده‌ها است.  
(۲) واکنش گرماگیر است و کاهش حجم سامانه تعادل را در جهت رفت جابه‌جا می‌کند.  
(۳) واکنش گرماگیر و تغییر حجم سامانه بر جابه‌جایی تعادل، بی‌تأثیر است.  
(۴) واکنش گرماده است و کاهش فشار، دمای سامانه را افزایش می‌دهد.

۲۷۰- درباره واکنش  $6I^{-}(aq) + 2MnO_4^{-}(aq) + 4H_2O(l) \rightarrow 2MnO_2(s) + 3I_2(s) + 8OH^{-}(aq)$  چند مورد از مطالب زیر درست است؟

- در این واکنش، کاهنده آنیون تک اتمی و اکسنده، آنیون چند اتمی است.
- عدد اکسایش منگنز در این واکنش، ۳ واحد تغییر کرده و به  $+4$  رسیده است.
- در این واکنش، به ازای مصرف ۲ مول گونه اکسنده، ۶ مول الکترون مبادله می‌شود.
- هر مول از یون کاهنده، یک مول الکترون از دست داده و یک مول نافلز مربوط آزاد می‌شود.

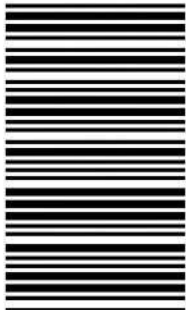
- (۱) ۲ (۲) ۱ (۳) ۴ (۴) ۳



کد کنترل

231

A



231A

دفترچه فرهنگ و معارف اقلیت‌های  
دینی و زبان‌های خارجی غیرانگلیسی  
(ضمیمه دفترچه شماره ۱)



جمهوری اسلامی ایران  
وزارت علوم، تحقیقات و فناوری  
سازمان سنجش آموزش کشور

«اگر دانشگاه اصلاح شود مملکت اصلاح می‌شود.»  
امام خمینی (ره)

آزمون سراسری ورودی دانشگاه‌های کشور - ۱۴۰۰

آزمون فرهنگ و معارف اقلیت‌های دینی  
و زبان‌های خارجی غیرانگلیسی

صبح جمعه

گروه آزمایشی  
علوم تجربی

زبان‌های خارجی  
آلمانی، فرانسه، روسی، ایتالیایی

فرهنگ و معارف اقلیت‌های دینی  
مسیحی، زرتشتی، کلیمی

تعداد: ۲۵ سؤال مدت پاسخ‌گویی: ۲۰ دقیقه

تعداد: ۲۵ سؤال مدت پاسخ‌گویی: ۱۷ دقیقه

سال ۱۴۰۰

\* داوطلب گرامی، عدم درج مشخصات و امضاء در مندرجات جدول ذیل، به منزله عدم حضور شما در جلسه آزمون است.

اینجانب..... با شماره داوطلبی..... با آگاهی کامل، یکسان بودن شماره صندلی خود را با شماره داوطلبی مندرج در بالای کارت ورود به جلسه، بالای پاسخ نامه و دفترچه سؤالات، نوع و کد کنترل درج شده بر روی دفترچه سؤالات و پائین پاسخ نامه ام را تأیید می نمایم.

امضاء:

- ۵۱- «گفتگو، دریای کف آلود و مزه خوب» به ترتیب، اشاره به کدام روش مشاهده دارند؟  
 (۱) مستقیم - غیرمستقیم - مستقیم  
 (۲) غیرمستقیم - مستقیم - مستقیم  
 (۳) غیرمستقیم - مستقیم - غیرمستقیم  
 (۴) مستقیم - غیرمستقیم - غیرمستقیم
- ۵۲- عبارت «هر یک از دانش های تجربی بشر دریچه ای را بر روی ما باز می کنند که با توجه به آن ها به ریزه کاری ها و استواری نظام جهان پی می بریم.» مفهومی مناسب برای کدام بیت می باشد؟  
 (۱) دل هر ذره را که بشکافی آفتابیش در میان بینی  
 (۲) آفرینش همه تنبیه خداوند دل است  
 (۳) همه درگاه تو جویم همه از فضل تو پویم  
 (۴) بُد این خلق و تو بودی نبود خلق و تو باشی
- ۵۳- کدام ویژگی ها مربوط به امور فطری در انسان است؟  
 (۱) خدادادی - اکتسابی - متناسب با اقتضای نوع خلقت انسان  
 (۲) خدادادی - غیراکتسابی - متناسب با اقتضای نوع خلقت انسان  
 (۳) آموختنی - اکتسابی - شامل همه بینش ها و گرایش های انسان  
 (۴) آموختنی - غیراکتسابی - شامل همه بینش ها و گرایش های انسان
- ۵۴- عبارت «تعالیم دینی و تجارب ممتد تاریخ بشری تأیید می کند که آدمی در میان دو بی نهایت همواره در نوسان است.» کدام موضوع را مورد توجه قرار داده است؟  
 (۱) حیوان را خبر از عالم انسانی نیست.  
 (۲) مگر از آتش دوزخ بودش روی رهایی.  
 (۳) هرکسی آن درود عاقبت کار که کشت.  
 (۴) لِمَنِ الْمُلْكُ تَوَكَّلْ عَلَى اللَّهِ أَنْ يَكُونَ لَكَ أَثَرٌ
- ۵۵- عبارت «انسان تا هدف بزرگ و مقدسی نیابد، قهراً در دام هدف های پست و بی ارزش گرفتار است» در راستای توضیح و روشنگری کدام راه و روش مبارزه با خودخواهی قابل استفاده می باشد؟  
 (۱) بصیرت و آگاهی  
 (۲) تحصیل فضایل اخلاقی  
 (۳) خالص کردن اندیشه و عمل  
 (۴) ایمان به خدا و روز بازپسین



۵۶- کدام مورد، عبارت «کاملاً واضح است که خداوند به عنوان علت هستی بخش جهان، خود پدیده نیست» را تبیین می کند؟

- (۱) علت هستی بخش جهان حتماً باید بی نیاز از علت بوده باشد.
- (۲) همان ماده متحول که در ضمن پدیده هاست، هستی بخش پدیده ها می باشد.
- (۳) هستی بخش پدیده ها، خود جزئی از عالم پدیده ها می باشد که دلیل پیدایش جهان هستی است.
- (۴) خداوند همچون یک حالت از حالت ها و یک صورت از صورت های طبیعی است که نیاز به علت ندارد.

۵۷- کدام مورد، بیان مناسبی در رابطه با شرک عملی می باشد؟

- (۱) آدمی در باور خود کسی جز خدا را آفریدگار هستی بداند.
- (۲) عقیده انسان درباره خدا به عنوان مبدأ هستی خارج از محور توحید
- (۳) تسلیم بی هیچ قید و شرطی نسبت به فردی یا مرکزیتی یا حزبی
- (۴) اعتقاد آدمی گویای آن باشد که فقط تن به بندگی خدا داده است.

۵۸- کدام مورد، توضیح مناسبی پیرامون ارتباط میان ایمان و عمل ارائه می دهد؟

- (۱) ایمان به خدا فاقد آثار عملی می باشد.
- (۲) ایمان به خدا نمی تواند فاقد آثار عملی باشد.
- (۳) آثار ایمان کسانی که ظاهراً اهل ایمانند در هیچ موردی منشأ اثر نیست.
- (۴) ایمان سرچشمه عمل است و عمل صالح هیچ نقشی در تقویت ایمان ندارد.

۵۹- کدام مورد، مصداق روشنی از نقص نسبی دانش بشری می باشد؟

- (۱) سعادت
- (۲) خودآگاهی
- (۳) راز خلقت انسان
- (۴) رازهای جهان فیزیک

۶۰- کدام عبارت، توضیح مناسبی پیرامون «رسول باطنی» می باشد؟

- (۱) در معارف دینی از انبیا به پیامبر باطنی تعبیر گردیده است.
- (۲) عقل در مواردی که تعالیم آسمانی در آن جا به کلی ناتوان است تکلیف را مشخص می کند.
- (۳) اگر معارف دینی به ناخدای کشتی حیات انسان تشبیه شود، نیروی عقل قطب نمای آن است.
- (۴) در مواردی که عقل به تنهایی می تواند گره از حل مشکلی بگشاید تعالیم آسمانی تکلیف را متوجه خود انسان می نماید.

- ۶۱- راهی که انسان را به سوی کمال می‌رساند و حجت خداوند را بر او تمام می‌نماید، کدام است؟  
 (۱) آگاهی و انتخاب و اعتقاد به پیامبران  
 (۲) آگاهی و انتخاب و موهبت هدایت  
 (۳) استفاده از عقلانیت و عمل به تعالیم پیامبران  
 (۴) استفاده از عقلانیت و هدایت عمومی
- ۶۲- با توجه به اینکه بعضی افراد از مضرات سیگار یا مشروبات الکلی علم و آگاهی دارند، عملاً از آن پرهیز نمی‌کنند. علت آن کدام است؟  
 (۱) اگر بعد از آشنایی با یک حقیقت، شخص مناسب با آن علم عمل نکند، التزام به آن ایجاد نمی‌شود.  
 (۲) انسان وقتی با حقیقتی آشنا شده و به آن عالم شد به دلیل آگاهی ناقص در برابر آن تمکین نمی‌کند.  
 (۳) اگر به جهت آماده شدن جو روانی مساعد با آن علم، تسلیم آن عمل نشود، عملاً از آن پیروی نمی‌کند.  
 (۴) اگر دل در برابر آن حقیقت تمکین نکند، شخص حاضر به تسلیم در برابر آن علم و التزام به لوازم آن نمی‌شود.
- ۶۳- نگرانی از مرگ زاییده چیست و کدام موضوع را اثبات می‌کند؟  
 (۱) میل به جاودانگی - در نظام طبیعت هیچ میلی گزاف و بیهوده نیست پس دلیلی بر بقای بشر پس از مرگ است.  
 (۲) دل کندن از دنیا - در نظام طبیعت هیچ میلی گزاف و بیهوده نیست پس دلیلی بر بقای بشر پس از مرگ است.  
 (۳) میل به جاودانگی - آدمی به‌طور طبیعی از فنا می‌گریزد و از مرگ وحشت دارد و این میل در انسان فطری است.  
 (۴) دل کندن از دنیا - آدمی به‌طور طبیعی از فنا می‌گریزد و از مرگ وحشت دارد و این میل در انسان فطری است.
- ۶۴- اگر بگوییم: «این جهان برای ادای حق هر صاحب حقی کافی نیست» و پرسش «آمدن و رفتن برای چیست؟» به ترتیب، مرتبط با کدام استدلال برای معاد است؟  
 (۱) امکان معاد در پرتو عدل الهی - ضرورت معاد در پرتو حکمت الهی  
 (۲) ضرورت معاد در پرتو عدل الهی - ضرورت معاد در پرتو حکمت الهی  
 (۳) امکان معاد در پرتو عدل الهی - امکان معاد در پرتو عدل الهی  
 (۴) ضرورت معاد در پرتو عدل الهی - امکان معاد در پرتو عدل الهی
- ۶۵- بیت زیر، به کدام موضوع اشاره دارد؟  
 «ور بگیری کیت جست وجو کند»  
 (۱) منزلگاه ابدی  
 (۲) نیت یا روح عمل  
 (۳) فلسفه آفرینش  
 (۴) سیمای حقیقی انسان



- ۶۶- پطرس که به دست هیروдіس به زندان افتاده بود، چگونه آزاد شد؟  
 (۱) دل هیروдіس بر او سوخت و او را در روز عید فصیح آزاد کرد.  
 (۲) در اثر زلزله، بنای زندان فرو ریخت و او توانست از آنجا بگریزد.  
 (۳) ایمانداران به زندان حمله کردند و او را از چنگ اسیرکنندگان رهایی بخشیدند.  
 (۴) فرشته خداوند، زنجیرها را از دستانش گشود و او را به بیرون از زندان هدایت کرد.
- ۶۷- چرا مردم در شهری از سامره، به سخنان فیلیپس گوش دادند؟  
 (۱) معجزاتی را که از او صادر می‌گشت، می‌شنیدند و می‌دیدند.  
 (۲) باعث نجات آنان از سرگردانی در بیابان شد.  
 (۳) نژاد سامری را برتر از دیگران می‌دانست.  
 (۴) در فن موعظه بسیار توانا بود.
- ۶۸- چه کسی خیانت یهودا را با الهام از روح القدس پیشگویی کرده بود؟  
 (۱) سلیمان نبی (۲) داود نبی (۳) عیسی مسیح (۴) عیسی، کاهن اعظم
- ۶۹- شخصیت اصلی عیسی مسیح در کدام انجیل نمایان می‌شود؟  
 (۱) متی (۲) لوقا (۳) یوحنا (۴) مرقس
- ۷۰- شاگردان عیسی هنگامی که سوار قایق به سمت کفرناحوم حرکت کردند، از چه وحشت نمودند؟  
 (۱) راه رفتن مسیح بر روی آب  
 (۲) مبادا مسیح به دست یهودیان کشته شده باشد.  
 (۳) دیدن مسیح در میان ظلمت و تاریکی و ایستادن او بر روی آب  
 (۴) شنیدن صدایی از آسمان که می‌گفت: این است پسر من که از او خشنودم.
- ۷۱- عیسی مسیح با انجام دادن چه کاری نشان داد که یهودا به او خیانت کرده است؟  
 (۱) دادن لقمه‌ای به او (۲) دادن چند سکه از طلا  
 (۳) دست او را گرفت و بر شانه خود گذاشت. (۴) به چشمانش نگاه کرد و از نور خود بر او دمید.
- ۷۲- چه کسی دستور شلاق زدن مسیح را داد و به یهودیان چه گفت؟  
 (۱) کرنلیوس، این همان کسی است که تورات در موردش پیشگویی کرد.  
 (۲) پیلاتوس، اینک نزد شما می‌آورم ولی بدانید که او بی‌تقصیر است.  
 (۳) قیافا، این است شاه شاهان.  
 (۴) کاهن اعظم، اعدامش کنید.
- ۷۳- افرادی را که پولس رسول در آغاز رسالت خود تعمیم داد، چه اشخاصی بودند؟  
 (۱) کرنلیوس، یهودا (۲) یهودا، یحیی و ایلِس  
 (۳) خانواده استیفان، مریم مجدلیه (۴) کریسپرس، گایوس و خانواده استیفان
- ۷۴- چه کسانی وارد ملکوت خدا می‌شوند؟  
 (۱) مسیح و پیروانش (۲) کسانی که فقط با آب تعمید یابند.  
 (۳) ایمانداران واقعی و رسولان (۴) آنان که با آب و روح تعمید یابند.
- ۷۵- چه کسانی محکوم به مرگ هستند؟  
 (۱) به یگانه فرزند خدا ایمان نداشته باشند. (۲) اصل آفرینش را نپذیرفته باشند.  
 (۳) طبق نظریه مارکسیسم عمل کنند. (۴) طبق شریعت موسی عمل کنند.

- ۶۶- هات ۳۷ به کدام بخش یسنا تعلق دارد؟  
 (۱) هوم یشت (۲) اهنودگاه (۳) اشتودگاه (۴) هفتن هائیتی
- ۶۷- زبان رسمی ایران بعد از یعقوب لیث صفار به چه زبانی تغییر کرد؟  
 (۱) اوستایی (۲) خوارزمی (۳) فارسی دری (۴) فارسی باستان
- ۶۸- کدام گزینه نادرست است؟  
 (۱) وهیزگ در زبان پهلوی به معنی «حرکت، پیشروی» است.  
 (۲) دومین روز از پنج روز آخر سال در تقویم زرتشتی اُشتود نام دارد.  
 (۳) بر پایه پژوهش‌های ذبیح بهروز اشوزرتشت ۱۷۳۸ سال پیش از میلاد مسیح به پیامبری برگزیده شد.  
 (۴) در تقویم قدیمی که هنوز در بین برخی زرتشتیان رایج است، هر چهار سال یکبار یک روز به نام اورداد به پایان پنجه اضافه می‌شود.
- ۶۹- کدام جشن در گروه جشن‌های ماهیانه و سالیانه قرار ندارد؟  
 (۱) سده (۲) بهمنجه (۳) فرودگ (۴) تیرگان
- ۷۰- کدام اوستا در گاهنبار چهره خوانده می‌شود؟  
 (۱) آبزور (۲) همازور دهمان (۳) هفتن یشت (۴) سروش یشت هادخت
- ۷۱- کدام گزینه، درباره آموزش و پرورش در ایران باستان درست است؟  
 (۱) آموزش و پرورش در سن ۷-۸ سالگی آغاز می‌شد.  
 (۲) همراه با آموزش دانش، هنرهای گوناگون و مهارت‌هایی مانند تیراندازی هم آموزش داده می‌شد.  
 (۳) ایرانیان یک سوم شبانه‌روز را به آموزش و یادگیری دانش و دو سوم دیگر را به کار و آبادانی می‌پرداختند.  
 (۴) آموزش و پرورش کودکان در نهادهایی به نام هیریدستان انجام می‌شد که در خانه موبدان موبد قرار داشت.
- ۷۲- بخش مهمی از آموزش‌های اخلاقی ایران باستان را در کدام گروه از آثار آن دوره می‌توان یافت؟  
 (۱) اندرزنامه‌های پهلوی (۲) الواح بارو و خزانه (۳) کتیبه‌های دوره ساسانی (۴) ترجمه و تفسیر اوستا
- ۷۳- از نظر زرتشتیان چه کسی «بزرگ‌ترین اشون» است؟  
 (۱) جاماسب (۲) میدیوماه (۳) اشوزرتشت (۴) فرشوشتر
- ۷۴- زمان برگزاری مراسم «دهه» برای درگذشتگان چه وقت است؟  
 (۱) سپیده‌دم روز یازدهم (۲) گاه هاون از روز دهم (۳) گاه اُزیرن از روز دهم (۴) گاه آیوی سروثرم از روز دهم
- ۷۵- کدام گزینه، درباره امشاسپند اردیبهشت نادرست است؟  
 (۱) به راستی اشاره دارد که هماهنگی بین اندیشه و گفتار و کردار در راه سازندگی و پیشرفت جهان است.  
 (۲) نتیجه دستیابی به آن، دوری از غرور و خودخواهی است.  
 (۳) سومین امشاسپند و به معنی بهترین راستی است.  
 (۴) نماد مادی آن آتش است.



- ۶۶- از کدام یک از پاسوق های زیر، هدف مادی زندگی انسان نتیجه شده است؟  
 (۱) مراقب باش مبادا فریب افکار و قلبتان را بخورید.  
 (۲) فرمان های خد - ا را مراعات کنید کلامش را بشنوید و به او پیوندید.  
 (۳) از خد - ای خالقتان پیروی کنید، و از او خوف (همراه با احترام) داشته باشید.  
 (۴) خد - اوند آدم و حوا را برکت نموده به ایشان فرمود بارور شوید، زمین را پر کنید و بر تمام جانداران زمینی فرمانروایی کنید.
- ۶۷- جمله زیر از کیست؟  
 «از استادانم مطالب زیادی آموختم، از رفقا و همکارانم موارد بیشتری را فرا گرفتم، ولی بیشتر معلوماتم را از شاگردانم کسب کردم.»
- (۱) ربی عقیوا  
 (۲) ربی یهودا هناسی  
 (۳) ربی شیمون بریوحای  
 (۴) ربی مئیر بل هنت
- ۶۸- در مراسم شب پسخ کدام کتاب خوانده می شود؟ معنای آن به فارسی چیست؟  
 (۱) اگادا - آموزش و تعلیم  
 (۲) هگادا - آموزش و تعلیم  
 (۳) هگادا - نقل کردن یا تعریف کردن  
 (۴) اگادا - نقل کردن یا تعریف کردن
- ۶۹- هارامبام در کدام کتاب اصول سیزده گانه ایمان یهود را شرح می دهد؟  
 (۱) دست قوی  
 (۲) هیاد هخزاقا  
 (۳) موره نووخیم  
 (۴) روشنایی (السراج)
- ۷۰- پس از شحیطای پرنده ای متوجه شدیم که بیش از نیمی از نای رفته ولی مری اصلاً بریده نشده است. شرایط ذبح چگونه است؟  
 (۱) حلال است.  
 (۲) حرام است.  
 (۳) بهتر است خورده نشود.  
 (۴) این مورد فقط در چهارپایان قابل استفاده است.
- ۷۱- کدام گروه، همه کوشش و هم خود را وقف تشریح گمارا کرده، سعی نمودند تا آن را به گونه ای قابل فهم برای مردم درآورند؟  
 (۱) قرائیم  
 (۲) استدلالیون  
 (۳) گائون ها  
 (۴) روش گالوتا
- ۷۲- کدام مورد، نقطه آغازین ادبیات یهود بود؟  
 (۱) سقوط بابل  
 (۲) فروپاشی قرائیم  
 (۳) عصر طلایی اسپانیا  
 (۴) گائون شدن سعدیا در سورا
- ۷۳- قوانین شبات و اعیاد در کدام جلد از شولخان عاروخ ذکر گردیده است؟  
 (۱) جلد اول  
 (۲) جلد دوم  
 (۳) جلد سوم  
 (۴) جلد چهارم
- ۷۴- در چه روزهایی مجاز به برپایی مجالس عقد و عروسی می باشیم؟  
 (۱) اعیاد  
 (۲) تعنیت  
 (۳) از سی و چهارم عومر تا ۴۹ عومر  
 (۴) از هفدهم تموز تا ۹ آو
- ۷۵- نیشان و ایار به ترتیب در کدام فصل از تقویم عبری واقع می شوند؟  
 (۱) تابستان - پاییز  
 (۲) بهار - پاییز  
 (۳) بهار - تابستان  
 (۴) بهار - بهار

**Teil A: Grammatik**

- 76- **Wie lautet der Genitiv Singular von „der Beamte“?**  
 1) des Beamte 2) dem Beamte  
 3) der Beamten 4) des Beamten
- 77- **Der Sommer ----- den Himmel strahlend blau -----.**  
 1) war / gefärbt 2) hatte / gefärbt  
 3) war / gefarben 4) hatte / gefarben
- 78- **In welchem Tempus steht der Satz „Sie half mir den alten Wagen reparieren“?**  
 1) Perfekt 2) Präsens  
 3) Präteritum 4) Plusquamperfekt
- 79- **Im Ausdruck „eine ältere Dame“ steht das Adjektiv im -----.**  
 1) Elativ 2) Positiv  
 3) Superlativ 4) Komparativ
- 80- **Das ist der berühmte Regisseur, ----- frühe Filme sich gut verkauften.**  
 1) die 2) dessen 3) denen 4) deren
- 81- **Der Satz „Wenn Markus nur mehr zu Hause geholfen hätte!“ ist ein irrealer -----.**  
 1) Wunschsatz 2) Aussagesatz  
 3) Vergleichssatz 4) Konditionalsatz
- 82- **In welchem Kasus steht der Artikel im Ausdruck „vor dem Haus“?**  
 1) Dativ 2) Genitiv 3) Akkusativ 4) Nominativ
- 83- **Du ----- dem Vater alles erzählen, sonst werde ich es tun!**  
 1) willst 2) musst 3) kannst 4) möchtest
- 84- **Ich sah aus dem Fenster Tobias, der faulenzte, ----- zu arbeiten.**  
 1) um 2) ohne 3) statt 4) außer
- 85- **Letzte Woche wurde die aus ----- Gebäude bestehende Schule zerstört.**  
 1) ein kleinem 2) einer kleinen  
 3) einen kleinen 4) einem kleinen

**Teil B: Vokabeln**

- 86- **Es ist nicht leicht, den Chef zufrieden zu -----.**  
 1) tun 2) setzen 3) stellen 4) schlagen
- 87- **Welches Wort passt nicht in die Reihe?**  
 1) Arzt 2) Fliege 3) Rezept 4) Patientin
- 88- **Gibt man ihm den kleinen -----, nimmt er gleich die ganze Hand.**  
 1) Finger 2) Nabel 3) Kopf 4) Fuß
- 89- **Tobias macht so einen ----- Eindruck. Ihm kannst du vertrauen!**  
 1) müden 2) witzigen 3) ehrlichen 4) seltsamen
- 90- **Er muss zur Firma -----, denn alle Busfahrer streiken heute.**  
 1) laufen 2) fahren 3) reisen 4) springen



**Teil C: Lückentext****Ergänzen Sie den Text mit den richtigen Auswahlmöglichkeiten!**

Ein (91) ----- Verlag bekam zusammen mit einem Romanmanuskript mehrere Kilo Schokolade. Ein Angestellter des Verlags antwortete (92) ----- Absender: „Ihre Schokolade ist sehr gut, wir haben sie gern genommen. (93) ----- ist Ihr Manuskript sehr schlecht. Wir senden es Ihnen (94) ----- zurück. Bitte, senden Sie uns (95) ----- Zukunft nur noch Schokolade!“

- |     |           |             |              |                |
|-----|-----------|-------------|--------------|----------------|
| 91- | 1) Paris  | 2) Pariser  | 3) Aus Paris | 4) Parisischer |
| 92- | 1) den    | 2) der      | 3) des       | 4) dem         |
| 93- | 1) Leider | 2) Zufällig | 3) Zum Glück | 4) Hoffentlich |
| 94- | 1) dann   | 2) öfters   | 3) deshalb   | 4) wirklich    |
| 95- | 1) in     | 2) an       | 3) auf       | 4) um          |

**Teil D: Leseverstehen**

Der Heerführer Suworow hörte es nicht gern, wenn ihm auf eine Frage geantwortet wurde: „Das weiß ich nicht!“ Eines Tages kontrollierte er in einer kalten, klaren Winternacht persönlich die Wache und fragte einen Soldaten: „Wie viel Sterne sind heute am Himmel?“ „Ich werde sie sofort zählen!“, antwortete der Soldat. „Eins, zwei, drei, vier ... zehn ... zwanzig ...“ Der Soldat zeigte mit dem Finger zum Sternenhimmel und zählte und zählte. Suworow wartete. Weil er aber nur einen dünnen Mantel anhatte und zu frieren begann, sagte er schließlich: „Gut, gut, mein Freund. Das genügt. Du kannst gut zählen!“

- 96- **Warum forderte Suworow den Soldaten, nicht weiter zu zählen? Weil es Suworow -----.**
- 1) langweilig geworden war
  - 2) etwas Wichtiges einfiel
  - 3) ziemlich kalt geworden war
  - 4) leid tat, den Soldaten frieren zu sehen
- 97- **Welchen Beruf hatte Suworow? Er war ein -----.**
- 1) Militär
  - 2) Politiker
  - 3) Journalist
  - 4) Schauspieler
- 98- **Welche Eigenschaft passt am ehesten zum Charakter von Suworow?**
- 1) großzügig
  - 2) moralisch
  - 3) ängstlich
  - 4) autoritär
- 99- **Aus welchem Grund begann der Soldat, die Sterne zu zählen? Aus -----.**
- 1) Respekt
  - 2) Furcht
  - 3) Frust
  - 4) Ekel
- 100- **Einer der folgenden Ausdrücke ist die eigentliche Überschrift des Textes. Welcher?**
- 1) Es hilft
  - 2) Es reicht
  - 3) Es klappt
  - 4) Es lohnt sich

**Partie A: Grammaire****Complétez les phrases suivantes en cochant la réponse correcte:**

- 76- Il y a ----- TGV à quai qui part pour Paris.  
1) le                      2) de                      3) un                      4) du
- 77- Demain soir, nous irons chez mes parents, nous rendrons visite aux ----- dimanche prochain.  
1) tiens                      2) siens                      3) leurs                      4) nôtres
- 78- Le jour où il ----- devant un public nombreux, il avait douze ans.  
1) joue                      2) jouait                      3) a joué                      4) avait joué
- 79- Son mari chante sous la douche. Son épouse ----- a pourtant dit de ne pas faire de bruit.  
1) y                      2) le                      3) en                      4) lui
- 80- ----- des activités sportives avez-vous déjà pratiqué ?  
1) Quelle                      2) Lequel                      3) Quelles                      4) Laquelle
- 81- La pomme ----- tu viens de manger est arrivée directement du verger.  
1) où                      2) que                      3) qui                      4) dont
- 82- Si tu te reposais un peu plus tu ----- plus d'énergie pour mieux travailler.  
1) as                      2) auras                      3) avais                      4) aurais
- 83- Le professeur veut que tu ----- tes exercices promptement.  
1) fasses                      2) faisais                      3) feras                      4) fais
- 84- Demain, ----- de lire cette bande- dessinée.  
1) j'ai essayé                      2) j'essayerai  
3) j'avais essayé                      4) j'aurais essayé
- 85- De tous les chocolats, le chocolat noir est ----- pour la santé.  
1) le meilleur                      2) meilleure                      3) le mieux                      4) mieux

**Partie B: Vocabulaire:****Complétez les phrases suivantes en cochant la réponse correcte:**

- 86- Pour bavarder tranquillement avec sa copine, elle l'a conduite dans -----.  
1) la salle                      2) le salon                      3) le grenier                      4) la mansarde
- 87- ----- est le meilleur moyen de protection de la population.  
1) Le soin                      2) Le traitement  
3) La vaccination                      4) Le médicament
- 88- La tempête a tout ----- sur son passage.  
1) amené                      2) rapporté                      3) emmené                      4) emporté
- 89- Cette soupe est -----: tu as mis trop de citron.  
1) immangeable                      2) démangeable                      3) inmangeable                      4) mangeable
- 90- Comme c'est un marchand de légumes, il porte ----- pour aller travailler aux halls en hiver.  
1) une veste                      2) un chandail  
3) un costume                      4) une chemise



**Partie C: Texte à Compléter:**

L'enfant profita d'un instant (91) ----- sa mère lui tournait le dos pour s'asseoir près de la cheminée et enduire de salive ses chevilles où perlaient quelques gouttes de sang. Elle s'essuya les yeux irrités (92) ----- la sueur.

Le feu du ciel tombant en nappes blanches (93) ----- crépiter l'herbe. L'odeur de l'épis battus sur les aires, dominait par instants (94) ----- Marie a fermé les yeux et a songé à ses chevilles (95) -----.

- |     |                |            |                 |               |
|-----|----------------|------------|-----------------|---------------|
| 91- | 1) où          | 2) qui     | 3) que          | 4) dont       |
| 92- | 1) de          | 2) par     | 3) pour         | 4) avec       |
| 93- | 1) fera        | 2) a fait  | 3) faisait      | 4) avait fait |
| 94- | 1) Épuisé      | 2) Épuisés | 3) Épuisée      | 4) Épuisées   |
| 95- | 1) douleurs    |            | 2) douloureux   |               |
|     | 3) douloureuse |            | 4) douloureuses |               |

**Partie D: Compréhension de Texte:**

**Lisez le texte suivant et répondez aux questions:**

Le panda géant vit en Chine. Caché dans la montagne à 2000 ou 3000 mètres d'altitude, au plus profond des forêts. En hiver, il y fait froid mais le panda s'amuse dans la neige. Malgré ses 130 kilos, il est très bon grimpeur. Nomade, il n'a pas de refuge à lui comme d'autres animaux.

Un soir, il dort sous un rocher, un arbre, dans une grotte, bien à l'abri de ses ennemis: les chiens sauvages et la panthère des neiges.

Le panda n'est pas comme les ours qui dorment tout l'hiver. Lui n'hiberne pas et cherche toujours à manger. Assis, pattes écartées, il mâche et remâche les feuilles et la tige d'une plante: le bambou. Il en mange 10 à 15 kilos par jour. Le panda a un secret, un pouce au milieu du poignet. Ce sixième doigt est très utile: il lui permet de casser les tiges de bambou, d'éplucher les pousses et de les porter à sa bouche. Le bambou est la seule nourriture du panda. C'est une plante particulière. Elle grandit, fleurit au bout de cent ans et meurt.

Comme de nombreuses forêts ont été abattues, le panda trouve de plus en plus difficilement de la nourriture, il y a donc peu de pandas aujourd'hui.

- 96- Dans ce texte, l'objectif est -----.
- 1) d'informer le lecteur
  - 2) de raconter une histoire
  - 3) de décrire une scène de vie
  - 4) d'expliquer la cause de la disparition de panda
- 97- C'est ----- que le panda vit.
- 1) en Chine
  - 2) en Afrique
  - 3) en Australie
  - 4) en Amérique
- 98- ----- vit et s'amuse normalement dans la neige.
- 1) L'ours
  - 2) Le panda
  - 3) Le léopard
  - 4) Le chien sauvage
- 99- La particularité du panda est -----.
- 1) de ressembler à l'ours
  - 2) d'hiberner toute une saison
  - 3) d'avoir un pouce au poignet
  - 4) de rester inactif toute la journée
- 100- ----- est la cause principale de la disparition de panda.
- 1) La maladie
  - 2) Le manque de nourriture
  - 3) Le changement climatique
  - 4) L'industrialisation excessive



**А. Выберите правильный вариант ответа:**

- 76- Скажи мне, пожалуйста, адрес -----.  
1) этому студенту 2) этот студент  
3) у этого студента 4) этого студента
- 77- Наташа не объяснила, ----- она поехала в Москву.  
1) зачем 2) если 3) где 4) куда
- 78- На нашей улице строят -----.  
1) из нового магазина 2) в новом магазине  
3) новый магазин 4) в новый магазин
- 79- Моя дочь идет из -----.  
1) театр 2) театра 3) театру 4) театре
- 80- Эта статья рассказывает -----.  
1) детским врачом 2) детский врач  
3) к детскому врачу 4) о детском враче
- 81- Ему с детства нравилась -----.  
1) архитектура 2) архитектуры 3) архитектуру 4) архитектурой
- 82- Расскажите мне -----, что вы видели.  
1) того 2) с тем 3) о том 4) тому
- 83- ----- мы уже могли немного говорить по-русски.  
1) Ноябрь 2) В ноябре 3) В ноябрь 4) Ноября
- 84- Иван дал мне статью, ----- сегодня говорил преподаватель.  
1) которую 2) о котором 3) которая 4) о которой
- 85- Олег не знает инженера, ----- работает его брат.  
1) с которыми 2) с которым 3) которая 4) который
- 86- Вчера Иван ----- от родителей книгу.  
1) получать 2) получает 3) получил 4) получить
- 87- Я не знаю, ----- экскурсия.  
1) что 2) как 3) где 4) когда
- 88- Вчера он тоже ----- в бассейн.  
1) ходил 2) идет 3) ходит 4) пойдет
- 89- Я увидел узкую тропинку, ----- в чашу леса.  
1) уходящий 2) уходящей 3) уходящую 4) уходящее
- 90- ----- рассказ, сын выписывает новые слова.  
1) Читающий 2) Читая 3) Прочитав 4) Читающего
- 91- Я часто пишу письма -----.  
1) родители 2) к родителям 3) родителями 4) родителям

**Б. Дополните текст, используя подходящее по смыслу слово.**

Ежедневный опыт мог бы убедить (92) -----, что расходы не (93) ----- меньше оттого, что мы часто говорим (94) -----, но жена моя не признает опыта и аккуратно каждое утро рассказывает и о нашем офицере, и о том, что хлеб, славу богу, стал дешевле, а сахар подорожал (95) ----- копейки — и все это таким тоном, как будто сообщает (96) ----- новость.

- |     |               |               |               |               |
|-----|---------------|---------------|---------------|---------------|
| 92- | 1) жена       | 2) жене       | 3) жену       | 4) жены       |
| 93- | 1) становится | 2) становятся | 3) становится | 4) становимся |
| 94- | 1) о нем      | 2) им         | 3) их         | 4) о них      |
| 95- | 1) на две     | 2) две        | 3) два        | 4) на два     |
| 96- | 1) мной       | 2) меня       | 3) мною       | 4) мне        |

**В. Прочитайте текст и выполните задания после него:**

Наша охотничья собака, лайка, приехала к нам с берегов Бии, и в честь этой сибирской реки так и называли мы ее Бией. Но скоро эта Бия почему-то у нас превратилась в Биюшку, Биюшку все стали называть Вьюшкой.

Она прекрасно служила у нас сторожем. Уйдешь на охоту, и будь уверен: Вьюшка не пустит чужого.

Веселая собачка эта Вьюшка, всем нравится: ушки, как рожки, хвостик колечком, зубки беленькие, как чеснок. Достались ей от обеда две косточки. Получая подарок, Вьюшка развернула колечко своего хвоста и опустила его вниз поленом. Это у нее означало тревогу и начало бдительности, необходимой для защиты, — известно, что в природе на кости есть много охотников. С опущенным хвостом Вьюшка вышла на траву-мураву и занялась одной косточкой, другую же положила рядом с собой.

Тогда, откуда ни возьмись, сороки: скок, скок! — и к самому носу собаки. Когда же Вьюшка повернула голову к одной — хват! Другая сорока с другой стороны хват! — и унесла косточку.

Дело было поздней осенью, и сороки вывода этого лета были совсем взрослые. Держались они тут всем выводком, в семь штук, и от своих родителей постигли все тайны воровства. Очень быстро они оклевали украденную косточку и, недолго думая, собирались отнять у собаки вторую. ...

- 97- **Откуда приехала собака Вьюшка?**  
 1) с берегов озера Байкал  
 2) с берегов сибирской реки Енисей  
 3) с берегов озера Медвежье  
 4) с берегов сибирской реки Бии
- 98- **От какого слова произошло имя собаки?**  
 1) от слова «Байкал»  
 2) от слова «витья»  
 3) от слова «Бия»  
 4) от слова «Медвежье»
- 99- **Какую службу несла собака?**  
 1) ходила с хозяином на охоту  
 2) сторожила дом  
 3) охраняла хозяина вовремя прогулки  
 4) охраняла хозяина вовремя путешествий
- 100- **Как сороки украли у собаки первую косточку?**  
 1) одна отвлекла, другая украла  
 2) сороки не смогли украсть косточку  
 3) внезапно подлетели вдвоем и схватили и унесли  
 4) тихонько подкрались вдвоем и оттащили в сторону

**Capitolo C: Indicate la risposta corretta**

- 76- **Quando hai spiegato a Paolo? ----- ho spiegato ieri.**  
 1) Lo                      2) Ci                      3) Le                      4) Gli
- 77- **Buon giorno, sono il signor Castiglione e Lei come -----?**  
 1) si chiama              2) ti chiami              3) si chiami              4) ti chiama
- 78- **Il padre di mio padre e' mio -----.**  
 1) zio                      2) nonna                      3) nonno                      4) amico
- 79- **Noi risponderemmo. Tu -----.**  
 1) risponde'              2) rispondi                      3) rispondesti                      4) risponderesti
- 80- **Devo tornare a casa, ----- mia sorella.**  
 1) mel'ha chiesta              2) mel'ha chiesto              3) me la chiede                      4) me le chiede
- 81- **Mi permetti di portare Paolo alla festa? (tu) Sì, -----**  
 1) portilo                      2) porti                      3) porticelo                      4) portacelo
- 82- **Siete stati a Roma per la seconda volta. Come vi -----.**  
 1) siete trovati              2) avete trovato              3) avete trovati                      4) siete trovato
- 83- **Appena ----- allo stadio, mi telefonerai.**  
 1) arriva                      2) arrivi                      3) arriveresti                      4) sarai arrivato
- 84- **Carlo e' l'unica persona ----- ci fidiamo.**  
 1) da cui                      2) di cui                      3) con cui                      4) a cui
- 85- **Volevo che lui mi ----- una mano.**  
 1) da'                      2) dia                      3) desse                      4) dasse
- 86- **Roberto ama la neve; gli piace -----.**  
 1) l'inverno                      2) l'estate                      3) primavera                      4) autunno
- 87- **Se mia madre ----- il denaro. Io vorrei volentieri con voi.**  
 1) dia                      2) desse                      3) dasse                      4) dammelo
- 88- **Ieri ho visto il film ----- mi hai parlato.**  
 1) a                      2) da cui                      3) del quale                      4) con cui
- 89- **----- da molti anni, ti posso dire che Gianni e' un bravo ragazzo.**  
 1) Conoscendolo                      2) Per conoscerlo  
 3) Conoscolo                      4) Come conoscerlo
- 90- **Il mio vicinato si trova ----- sei isolati dall'universita'.**  
 1) dei                      2) circa                      3) a circa                      4) alla circa



**Capitolo B: Completate il seguente testo con le parole proposte**

Michel e' un giovane inglese, e' (91) ----- Londra. E' gia' partito per Italia per passare un corso d'italiano presso una scuola privata. Dopo (92) ----- di studiare e' ritornato a Londra e adesso spiega alla sua famiglia una caratteristica degli italiani. Lui dice "Gli italiani sono conosciuti in tutto il mondo per la loro eleganza; la cucina italiana e' molto famosa. (93) ----- parlare dei loro tesori artistici e della bellezza delle loro citta', delle spiagge e altri luoghi di vacanza. Ma c'e' un'altra caratteristica per la quale gli italiani (94) ----- dappertutto: gli italiani gesticolano, si muovono in continuazione e usano soprattutto le mani, parlano con gesti". Michel aggiunge che ha visto tanti italiani (95) ----- gesti ma adesso non ne conosce il significato.

- |     |            |                |                |                   |
|-----|------------|----------------|----------------|-------------------|
| 91- | 1) a       | 2) di          | 3) da          | 4) della          |
| 92- | 1) finire  | 2) che finisce | 3) che finisca | 4) aver finito    |
| 93- | 1) si deve | 2) vuole       | 3) devovo      | 4) si vogliono    |
| 94- | 1) sanno   | 2) vanno       | 3) conoscono   | 4) si riconoscono |
| 95- | 1) fare    | 2) fanno       | 3) facevano    | 4) faranno        |

**Capitolo C: Leggete il testo e rispondete alle domande seguenti**

Giacomo, architetto romano disoccupato di 38 anni, non sa cosa fare nella vita. Davanti a lui ci sono due possibilita': continuare a vivere come vive oggi o cambiare tutto. Giacomo ha comprato una casa. E che casa! Un vecchio edificio, grande, grigio e brutto. Ma ora e' tutto diverso. Al piano terra c'e' una biblioteca con libri e riviste un po' speciali. In un'altra stanza tanti computer per qualsiasi informazione. C'e' poi una palestra con tavoli da ping-pong e da biliardo. Al primo piano c'e' la camera di Giacomo: un po' speciale. Ma la parte principale e' l'ufficio, dove Giacomo, collegato via computer con una ditta di Londra, lavora ed i clienti non lo vedono.

- 96- **Giacomo e' un architetto che -----.**  
 1) canta                      2) lavora                      3) insegna                      4) non lavora
- 97- **La casa di Giacomo e' -----.**  
 1) nuova                      2) vecchia                      3) piccolo                      4) calma
- 98- **I libri si mantengono -----.**  
 1) al piano terra                      2) al primo piano  
 3) al secondo piano                      4) in una stanza
- 99- **Ora la casa di Giacomo e' completamente -----.**  
 1) brutta                      2) diversa                      3) piccoloa                      4) lontana
- 100- **I clienti di Giacomo vivono -----.**  
 1) in Spagna                      2) in Italia                      3) in Inghilterra                      4) in Germania

کد کنترل

241

A



دفترچه شماره ۳  
صبح جمعه



«اگر دانشگاه اصلاح شود مملکت اصلاح می‌شود.»  
امام خمینی (ره)

جمهوری اسلامی ایران  
وزارت علوم، تحقیقات و فناوری  
سازمان سنجش آموزش کشور

آزمون سراسری ورودی دانشگاه‌های کشور - ۱۴۰۰

گروه آزمایشی علوم تجربی  
آزمون اختصاصی

مدت پاسخ‌گویی: ۳۰ دقیقه

تعداد سؤال: ۵۰

ردیف	مواد امتحانی	تعداد سؤال	از شماره	تا شماره	مدت پاسخ‌گویی
۱	بهیاری	۵۰	۲۷۱	۳۲۰	۳۰ دقیقه

سال ۱۴۰۰

حق چاپ، تکثیر و انتشار سؤالات به هر روش (الکترونیکی و ...) پس از برگزاری آزمون، برای تمامی اشخاص حقیقی و حقوقی تنها با مجوز این سازمان مجاز می‌باشد و با منخلان برابر مقررات رفتار می‌شود.

\* داوطلب گرامی، عدم درج مشخصات و امضاء در مندرجات جدول ذیل، به منزله عدم حضور شما در جلسه آزمون است.

اینجانب..... با شماره داوطلبی..... با آگاهی کامل، یکسان بودن شماره صندلی خود را با شماره داوطلبی مندرج در بالای کارت ورود به جلسه، بالای پاسخنامه و دفترچه سؤالات، نوع و کد کنترل درج شده بر روی دفترچه سؤالات و پائین پاسخنامه ام را تأیید می نمایم.

امضاء:

- ۲۷۱- بیرون زدگی کیسه مانند بافت مخاطی و زیر مخاطی مری را چه می گویند؟  
 (۱) آشالازی (۲) دیورتیکول (۳) واریس مری (۴) فتق هیاتال
- ۲۷۲- افزایش شدید پروتئین در ادرار از علائم کدام بیماری است؟  
 (۱) پیلونفریت مزمن (۲) پیلونفریت حاد (۳) سندرم نفروتیک (۴) گلومرونفریت مزمن
- ۲۷۳- در بهداشت روانی بیمار ادعا می کند فردی مشهور است، بیماری روانی ..... است.  
 (۱) شدید (۲) خفیف (۳) روان تنی (۴) شروع بیماری
- ۲۷۴- عوامل مستعدکننده پوکی استخوان کدام است؟  
 (۱) قد (۲) نژاد (۳) رنگ (۴) افزایش سن
- ۲۷۵- کدام گلبول ها چند هسته ای هستند؟  
 (۱) پلاکت (۲) منوسیت (۳) لنفوسیت (۴) ائوزینوفیل
- ۲۷۶- معاتبه به کدام معنا می باشد؟  
 (۱) جلا دادن (۲) خالی کردن (۳) عتاب کردن (۴) با خود شرط کردن
- ۲۷۷- بیماری دارای معلولیت روانی است، توجه به توان بخشی و باز توانی این بیمار پیشگیری نوع ..... است.  
 (۱) اول (۲) دوم (۳) سوم (۴) چهارم
- ۲۷۸- کدام واکسیناسیون جزء برنامه ملی ایمن سازی کشور نمی باشد؟  
 (۱) سرخجه (۲) مخملک (۳) سرخک (۴) کزاز
- ۲۷۹- غضروف کریکوتید در کدام قسمت بدن قرار دارد؟  
 (۱) نای (۲) حنجره (۳) حلق (۴) حفره دهان
- ۲۸۰- آزمون داخلی پوست از اقدامات تشخیصی کدام بیماری می باشد؟  
 (۱) سینه پهلوی (۲) سل ریوی (۳) آبسه ریوی (۴) التهاب پرده جنب
- ۲۸۱- تعداد دندان های دائمی در فرد بالغ چند تا است؟  
 (۱) ۲۸ (۲) ۳۲ (۳) ۳۴ (۴) ۳۶
- ۲۸۲- عدم توانایی در بستن چشم ها از علائم کدام بیماری می باشد؟  
 (۱) پُرکاری تیروئید (۲) کم کاری تیروئید (۳) کم کاری غده فوق کلیه (۴) کم کاری غده فوق کلیه
- ۲۸۳- پُرکاری پاراتیروئید ناشی از ترشح کدام مورد می باشد؟  
 (۱) کلسیم و فسفر (۲) میزان ید و کلر (۳) پاراهورمون (۴) هورمون تیروئید
- ۲۸۴- بافت همبند سفتی که از تعداد زیادی رشته های نزدیک به هم به وجود آمده، کدام است؟  
 (۱) رباط (۲) مفصل (۳) عضله (۴) غضروف
- ۲۸۵- مهم ترین علائم موضعی عقرب گزیدگی کدام است؟  
 (۱) لرز (۲) سردرد (۳) انقباض عضلانی (۴) درد شدید موضعی
- ۲۸۶- عروق خونی و پیاز مو در کدام لایه پوست قرار دارند؟  
 (۱) جلد (۲) بصره (۳) لایه شاخی جلد (۴) لایه شاخی بصره



۲۸۷- ورزش غیرفعال برای کدام نوع بیمار انجام می‌گیرد؟

- (۱) پیر (۲) میانسال (۳) ضعیف (۴) ضعف عضلانی

۲۸۸- کدام گزینه صحیح نمی‌باشد؟

- (۱) هر ماسک چند بار قابل استفاده خواهد بود.  
(۲) فشار حداقل هنگامی است که بطن‌ها در حال استراحت هستند.  
(۳) درجه حرارت مقعد  $36/5$  درجه سانتی‌گراد بیشتر از دهان است.  
(۴) انتخاب سوزن تزریق به روش تزریق، وزن بیمار، سن و نوع بافتی که دارو تزریق می‌شود، بستگی دارد.

۲۸۹- کدام گزینه، وضعیت مناسب برای معاینه راست روده می‌باشد؟

- (۱) دمر (۲) به پهلو راست  
(۳) به پهلو چپ (۴) به پشت با زانوهای خمیده

۲۹۰- کدام گزینه، در مراحل بهبودی زخم بی‌تأثیر است؟

- (۱) چاقی (۲) پرفشاری  
(۳) کم‌خونی (۴) کمبود ویتامین C

۲۹۱- آنزیم تریپسین از کدام قسمت ترشح می‌شود؟

- (۱) معده (۲) روده (۳) لوزالمعده (۴) روده بزرگ

۲۹۲- سم سولانین در کدام یک تولید می‌شود؟

- (۱) شیر (۲) گوشت (۳) سیب‌زمینی (۴) کنسرو ماهی

۲۹۳- در سیتوپلاسم، پروتئین هموگلوبین از روی کدام مورد ساخته می‌شود؟

- (۱) DNA (۲) RNA (۳) هسته (۴) سیتوپلاسم

۲۹۴- در بروز یک صفت در هر موجود زنده چند عامل دخالت دارد؟

- (۱) یک (۲) دو (۳) سه (۴) چهار

۲۹۵- در کدام بیماری، در شرایط نامساعد، باکتری اسپور ایجاد می‌کند؟

- (۱) آبله (۲) سرخک (۳) تب‌خال (۴) سیاه زخم

۲۹۶- از ازدواج دو فرد هتروزیگوت چه کسری از فرزندان بیماری را نشان می‌دهند؟

- (۱)  $\frac{1}{4}$  (۲)  $\frac{3}{4}$  (۳)  $\frac{1}{3}$  (۴)  $\frac{2}{3}$

۲۹۷- کدام عبارت صحیح است؟

- (۱) لگن کاذب اهمیت بیشتری در زایمان دارد.  
(۲) لگن کاذب از لگن حقیقی، محیط کوچکتری دارد.  
(۳) لگن از نظر زایمانی به دو قسمت کاذب و حقیقی تقسیم می‌شود.  
(۴) لگن از یک استخوان بی‌نام و استخوان خاجی و دنبالچه تشکیل شده است.

۲۹۸- کدام ترشح داخلی بیضه مستقیماً وارد خون می‌شود؟

- (۱) نطفه (۲) تستوسترون (۳) مایع قلیایی (۴) اسپرماتوزوئید

۲۹۹- جنین در پایان چند ماهگی شکل یک انسان کامل را پیدا می‌کند؟

- (۱) دو (۲) سه (۳) چهار (۴) پنج

۳۰۰- کدام یک از خصوصیات مهم، در تحولات جسمی و روانی رشد کودک مؤثر است؟

- (۱) استقلال طلبی (۲) پرخاشگری (۳) عصبانیت (۴) اجتماعی شدن

۳۰۱- عوامل روانی در تشدید کدام بیماری بی‌تأثیر است؟

- (۱) کهیر (۲) آلرژی (۳) زخم بستر (۴) زخم معده

۳۰۲- در بهداشت روانی چه افرادی کمترین گروه آسیب‌پذیر هستند؟

- (۱) شاغلین (۲) سالمندان (۳) مهاجران (۴) آوارگان

- ۳۰۳- دلیل دیر بهبود یافتن عفونت گوش میانی کدام مورد است؟  
 (۱) مرطوب بودن گوش میانی  
 (۲) چرب بودن گوش میانی  
 (۳) نبود عروق در ناحیه  
 (۴) کم بودن مویرگ
- ۳۰۴- بیماری آنژین یا گلودرد چرکی پیش زمینه کدام بیماری است؟  
 (۱) برونشیت  
 (۲) ذات‌الریه  
 (۳) میوکاردیت  
 (۴) روماتیسم قلبی
- ۳۰۵- عامل ایجاد تراخم چشم کدام است؟  
 (۱) قارچ  
 (۲) باکتری  
 (۳) ویروس  
 (۴) استافیلوکوک طلائی
- ۳۰۶- خلیات پسندیده را چه می‌گویند؟  
 (۱) محاسن  
 (۲) مهربانی  
 (۳) ادب  
 (۴) خوش‌زبانی
- ۳۰۷- همه مردم دنیا با هر اعتقادی که دارند، برای رسیدن به کدام مورد کوشش می‌کنند؟  
 (۱) مال  
 (۲) مقام  
 (۳) سلامت  
 (۴) سعادت
- ۳۰۸- لایه میانی چشم را چه می‌نامند؟  
 (۱) مشیمیه  
 (۲) شبکیه  
 (۳) صلبیه  
 (۴) قرنیه
- ۳۰۹- وضعیت بیماری که دارای پولیپ بینی می‌باشد، کدام است؟  
 (۱) به پهلوی  
 (۲) طاقباز  
 (۳) نشسته  
 (۴) نیمه‌نشسته
- ۳۱۰- «Matieus» به کدام معنا می‌باشد؟  
 (۱) رکابی  
 (۲) چکشی  
 (۳) سندان  
 (۴) صماخ
- ۳۱۱- شایع‌ترین سن عفونت حاد لوزه‌ها کدام است؟  
 (۱) ۵-۷ سالگی  
 (۲) ۶-۹ سالگی  
 (۳) ۱۱-۱۵ سالگی  
 (۴) ۱۴-۲۰ سالگی
- ۳۱۲- باز شدن سوراخ مجرای ادراری از زیر آلت تناسلی را چه می‌گویند؟  
 (۱) آتروفی  
 (۲) اکستروفی  
 (۳) اپی‌سپادیاس  
 (۴) هیپوسپادیاس
- ۳۱۳- کدام یک از مراقبت‌های بهیاری، پس از انجام سیستم‌سکوپی نادرست است؟  
 (۱) کنترل رنگ ادرار  
 (۲) کنترل علائم حیاتی  
 (۳) محدود کردن خوردن مایعات  
 (۴) در صورت عدم ادرار گزارش شود.
- ۳۱۴- مهم‌ترین هورمون که بر متابولیسم ترکیبات معدنی مؤثر می‌باشد، کدام است؟  
 (۱) آلدوسترون  
 (۲) آندوسترون  
 (۳) کورتیکوسترون  
 (۴) هیدروکسی کورتیکوسترون
- ۳۱۵- لایه پوششی درون قلب، کدام است؟  
 (۱) میوکاردا  
 (۲) اپیکاردا  
 (۳) آندوکاردا  
 (۴) عضله قلب
- ۳۱۶- فشار نبض:  
 (۱) ناگهان ایجاد می‌شود و خیلی خطرناک است.  
 (۲) تدریجاً ایجاد می‌شود و مدت طولانی باقی می‌ماند.  
 (۳) زمانی که علت فشارخون معلوم نیست، به وجود می‌آید.  
 (۴) از اختلاف بین فشار سیستولی و فشار دیاستولی به وجود می‌آید.
- ۳۱۷- در اثر کدام بیماری طحال بزرگ می‌شود؟  
 (۱) سل  
 (۲) مالاریا  
 (۳) سرخک  
 (۴) آبله مرغان
- ۳۱۸- کری از عوارض کدام یک از بیماری‌ها می‌باشد؟  
 (۱) مننژیت  
 (۲) آنسفالیت  
 (۳) گیلن باره  
 (۴) آبسه مغزی
- ۳۱۹- در فرورفتگی زین ترکی کدام عضو قرار دارد؟  
 (۱) آکسون  
 (۲) هیپوفیز  
 (۳) بصل‌النخاع  
 (۴) هیپوتالاموس
- ۳۲۰- «Tonic Phase» به کدام معنا می‌باشد؟  
 (۱) انقباض دو طرفه عضلانی  
 (۲) انقباض یک‌طرفه عضلانی  
 (۳) علائم پیش از حمله صرع  
 (۴) از دست دادن سطح هوشیاری